

Bavun Uşağı Başöğretmeni Hürrem Özgen.
Üngüzek Başöğretmeni Tahsin Solmaz.
Küzne Başöğretmeni Hasan Bilgin.
Birvar Başöğretmeni Mehmet Sertaz.
Aşağı Yabancı Başöğretmeni Bahaeddin Yandım.
Denizli Başöğretmeni Kemal Çınar.
Pağnik Başöğretmeni Mehmet Karahan.
Vahşen Başöğretmeni Mustafa Gündoğdu.
Hozakpur Başöğretmeni Salih Ünal.
Çan Başöğretmeni Mecit Yalçın.
Kuyulu Başöğretmeni Nuri Yılmaz.
Kacar Başöğretmeni Şükrü Kacar.
Germilî Başöğretmeni Bedri Oğuz.
Çinederîç Başöğretmeni Nafiz Coşkun.
Hozakpur Öğretmeni Mehmet Enol.
Pağnik Başöğretmeni Mehmet Kara.
Hüseyinlik Başöğretmeni Hasan Fırat.
Hoş Başöğretmeni Mustafa Has.
Hoş Başöğretmeni Zafar Ercan.
Mürüdü Başöğretmeni Ahmet İspir.
Avlağı Başöğretmeni Mehmet Ercan.
Palo Gezici Başöğretmeni Ömer Boydak.
Kadıköy Başöğretmeni İsmail Sakin.
Şahaplı Başöğretmeni Em'in Özmen.
Millî Uşağı Başöğretmeni Hasan Aslan.
Halfe Köyü Eğitimci Mehmet Özer.
Yukarıergük Eğitimci Mehmet Baykara.
Çortumlu Eğitimci Mehmet Yavuz.
Sıruşağı Eğitimci Mustafa Yıldırım.
Tilenzit Eğitimci Ebrahim Avcı.
Çulçapur Eğitimci Osman Taşçı.
Kârur Eğitimci Hüsmen Dal.

Karaman Eğitimci Mustafa Yağ.
Karaşey Eğitimci İbrahim Çanakçı.
Kürün Eğitimci Hasan Akdoğan.
Aşağı Mirahmet Eğitimci Ali Çanakçı.
Şahaplı Eğitimci Mustafa İnal.
Kuluşağı Eğitimci Derviş Gürbüz.
Kavak Eğitimci Mahmut Tuncel.
Helingir Eğitimci Abdullah Ercan.
Meydan Eğitimci Adıgüzel Gürsel.
Yukarımişelli Eğitimci Halit Demir.
Akçakale Eğitimci Hasan Yücel.
Sün Eğitimci Fazlı San.
Vahşen Eğitimci İbrahim Özben.
Pağnik Eğitimci Bedri Kaplan.
Sarıcak Eğitimci Sait Eral.
Sinop'un Merkez Gezici Başöğretmeni Hüseyin Dinçer.
Muammer Gunoz.
İnesöku Başöğretmeni Zihni Kaymaz.
Hasandere Eğitimci Osman Aydın.
Selbeyi Eğitimci Ali Keser.
Abdurrahman paşa Eğitimci Mahmut Karakurt.
Daldırayak Eğitimci Mehmet Çelik.
Tanga Öğretmeni Ali Kahveci.
Alasoku Eğitimci Ali Osman Gül.
Koçyağaz Eğitimci Mehmet Ünlü.
Avdan Eğitimci Yusuf Gündoğdu.
Akbaş Eğitimci Arif Deri.
Sazlı Eğitimci Bekir Aydın.
Kencot Eğitimci Mehmet.
Kızılcaelma Eğitimci Seyit Öztürk.
Göller Eğitimci Şakir Aydın.

Ayancık ilçesi Gezici Başöğretmeni Hikmet Yücel.
Mustafa Öztürk.
Hacıköy Eğitimci Şükrü Göksel.
Muğan Eğitimci Hasan Özbek.
Gündoğdu Eğitimci Rahmi Özdemir.
Komsa Eğitimci Memiş Akgün.
Huçner Eğitimci Kâmil Karaaslan.
Boyabat ilçesinde Gezici Başöğretmeni Süleyman Dönmez.
Hasangöksu Eğitimci Rüştü Çelenk.
Kise Köyü Eğitimci Ahmet Baş.
Boyalıt Eğitimci Hüseyin Kahraman.
Yenice Eğitimci İsa Bozkurt.
Bahçe Köyü Eğitimci Ahmet Kaya.
Kızıloğlan Eğitimci Ahmet Akkaya.
Göve Eğitimci Ali Altınar.
Katırlı Eğitimci Abid Şimşek.
Mağruf Eğitimci Ali Kiriş.
Hekimveren Eğitimci M. Ali Kökçü.
Paşalıoğlu Eğitimci Hamza Rüzgâr.
Kozkule Eğitimci İbrahim Özcan.
Cesniğir Eğitimci Mustafa Özcan.
Kılçılı Eğitimci Mustafa Tekvan.
Karamucalı Eğitimci Rüstem Erkek.
Gerze ilçesinde Gezici Başöğretmeni Faik Yıldırım.
Belveren Başöğretmeni Murat Altın.
Sarıyer Öğretmeni Mustafa Özcan.
Karlı Eğitimci Kâzım Usta.
Bamhumutlu Eğitimci Mehmet Baş.
(Devamı gelecek sayıda)

BU DERGİDEKİ KANUNLAR, KARARLAR VE TAMİMLERLE DİĞER YAZILAR TARAFIMIZDAN OKUNMUŞTUR

1	12	23	34	45
2	13	24	35	46
3	14	25	36	47
4	15	26	37	48
5	16	27	38	49
6	17	28	39	50
7	18	29	40	51
8	19	30	41	52
9	20	31	42	53
10	21	32	43	54
11	22	33	44	55

ANKARA - MAARİF MATBAASI

MİLLÎ EĞİTİM BAKANLIĞI NEŞRİ
TAT MÜDÜRLÜĞÜNCE HER HAF
TA PAZARTESİ GÜNLERİ ÇIKARILIR.
İLGİLİ MAKAM VE MÜESSE
SELERE PARASIZ GÖNDERİLİR

T. C. MİLLÎ EĞİTİM BAKANLIĞI TEBLİĞLER DERGİSİ

YILLIK ABONESİ 40 KURUŞTUR
ABONE TUTARI MALSAHİMLİKLE
RINDAN BİRİNE YATIRILMALI VE
ALINACAK MAKBUZ MİLLÎ EĞİTİM
BAKANLIĞI NEŞRİYAT MÜDÜR
LÜĞÜNE GÖNDERİLMELİDİR

Cilt: 8

13 MAYIS 1946

SAYI: 380

GENELGELER:

İLKÖĞRETİM GENEL 29/IV/1946
MÜDÜRLÜĞÜ ÖZET:
Sayı: 6/9219 Eğitimci okul bina-

1634

larına ait projeler h.

Valiliğine
Uzun yıllar Öğretmen verilmesine imkân olmayan az nüfuslu küçük köylerde 3238 sayılı kanuna göre yetiştirilen Köy Eğitimcilerini çalıştırmak zarureti vardır. On yıllık Eğitimci çalışma planında adları hizasında bu tip okulların açılacağı ve binaların yaptırılacağı yazılı köylerde, yapılacak okul binalarının köyün bünyesine ve takatına uygun düşmesi için ayrı bir proje yaptırılması uygun görülmüş ve Hasanoğlan Yüksek Köy Enstitüsü yapıcılık koluna hazırlatılan plân 380 sayılı Tebliğler Dergisinde de bastırılmıştır. Bu plân Köy Enstitüsü mezunlarının çalıştırdıkları köylerde uygulanan plânın bir parçasıdır. İleride bütün köylerimiz birer öğretmene kavuşacakları için, ihtiyaç hâsıl olduğu zaman projemin ışık, öğretmen evi ve depolardan ibaret olan diğer kısımları bu plâna kolayca eklenebilecektir. 4274 sayılı kanunun 1. maddesine göre açılmış bulunan ve açılacak eğitimci - öğretmenli köy okullarında da eğitimci için bu tip bina yaptırılacaktır.

İlişik proje uygulanırken şu noktalar göz önünde tutulacaktır.
1 — Eğitimci olup da okul binası henüz yapılmamış köylerde eğitimci yetiştirilmek suretiyle okul açılacak köylerde bu proje uygulanacaktır. Bu tip köylere ileride köy enstitüsü mezunu öğretmen verilmesine imkân nâsıl olursa öğretmen gelmezden üç yıl önce Köy İhtiyar Heyetine tebliğat yapmak suretiyle plânın eksik kısımları (ışık, öğretmen evi, depolar) bitirilecektir.

2 — İlişik projeye ileride eklenecek kısımlar için duvarlarda dişler bırakılmış, bunların üstlerinin nasıl örtüleceği kesit resimlerinde gösterilmiştir. Bu dişlerin mutlak surette bırakılması gerekmektedir.

3 — Küçük köylerin çoğunda çatı kerestesi olarak yuvarlak kavak ve söğüt ağacı

kullanılmaktadır. Bu gibi ağaçlardan çatıda ne suretle faydalanılacağı ve bağlantılarının nasıl olacağı ilişik detay resimlerinde gösterilmiştir. Çatı çatılırken bu resimlere uyularak çalışılmalıdır.

4 — İlişik projeye göre hazırlanan malzeme listesinde gerekli malzemenin cinsi ve miktarı gösterilmiştir.

5 — Sıcak iklim bölgesine ait köylerde eğitimci okul olarak kullanılmak üzere 25 mart 1946 tarih ve 373 sayılı Tebliğler Dergisinde yayımlanan köy okulu projesinin ışık kısmı (D—C) kesiminde görülen pencere kenarına kadar yapılacak, dış şeklinde derslik penceresinin kenarına kadar uzanan bu duvarlar örülerek üstleri kapatılacaktır. Bu Köylere ileride öğretmen verneğe

sıra gelince üç yıl önce gerekli tebliğat yapılarak sıcak iklim tipi okulun derslik ve öğretmen evi kısmı eklenecektir.

6 — Okul için yer seçilirken bu projelere ileride eklenecek kısımların göz önünde tutulması ve okul cephesinin evvelce bildirilen esaslara göre saptanması, yönlere değişiklik yapılmaması gerekmektedir.

Yukarıda yazılı esaslara göre iş yapılması hususuna ilgililere tebliğ etmenizi rica ederim.

Millî Eğitim Bakanı
B. Kadırgan

H. T.

NOT:

Bu dergideki dört büyük resim çift sahife basıldığından her çift sahife ayrı ayrı dergi dikilmeden kullanılacaktır.

MUTEDİL VE SICAK İKLİM EĞİTMENLİ KÖY OKULU PROJESİ (YALNIZ DERSANE VE ASKILIK) MALZEME ÇİZELGESİ

A — Türlü malzeme:

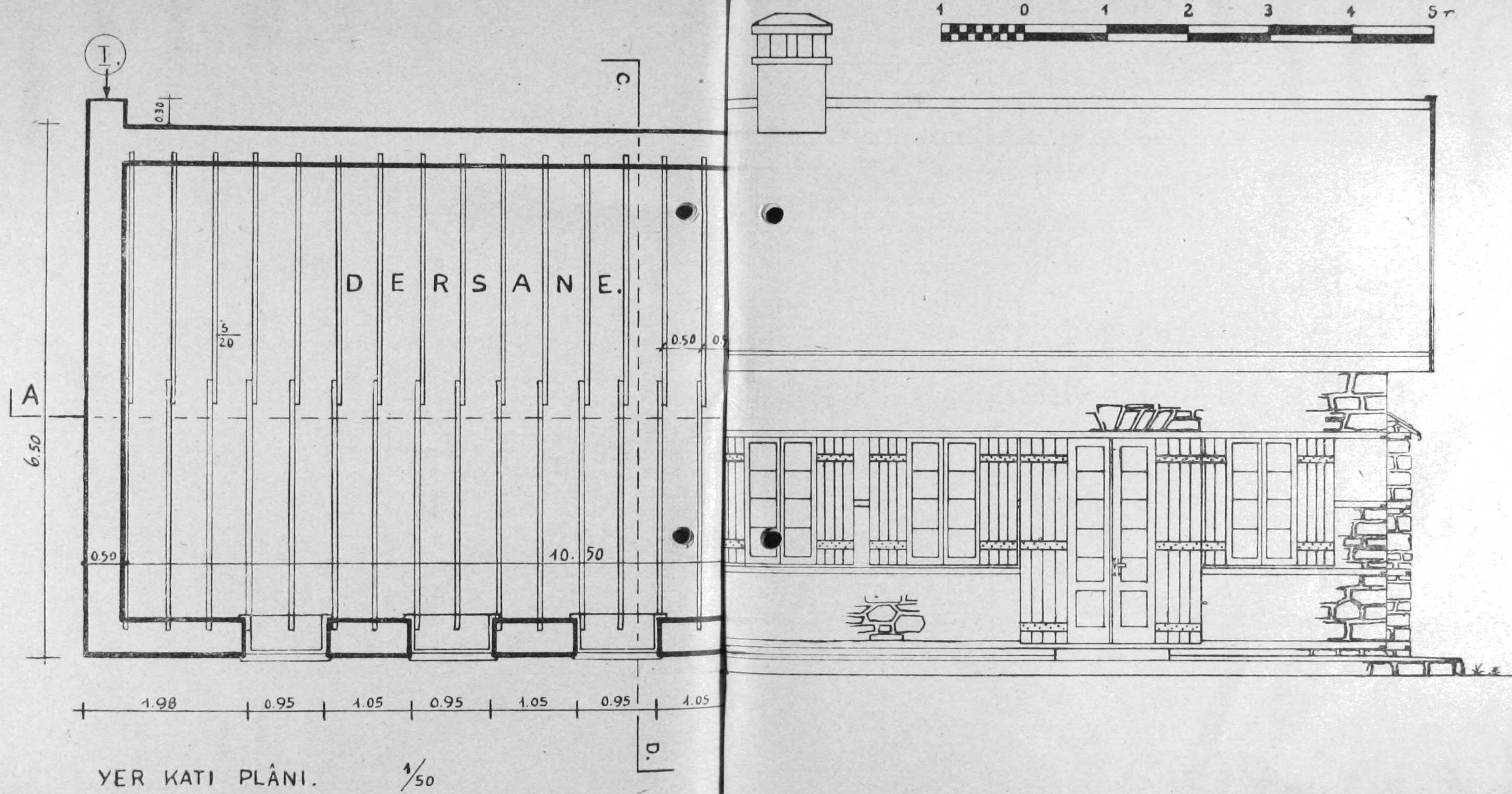
Taş	120 m ³
Tuğla	1250 aded
Kireç	10 ton taş
Kum	50 m ³
Kiremit	7480 yerli (Marsilya tipi 2176 aded)
Pencere	P. I. = 6 aded
Kapılar	K. I. = 2 aded, + K. 6. = 1 aded
Çivi	105 Kgr.

B — Kereste:

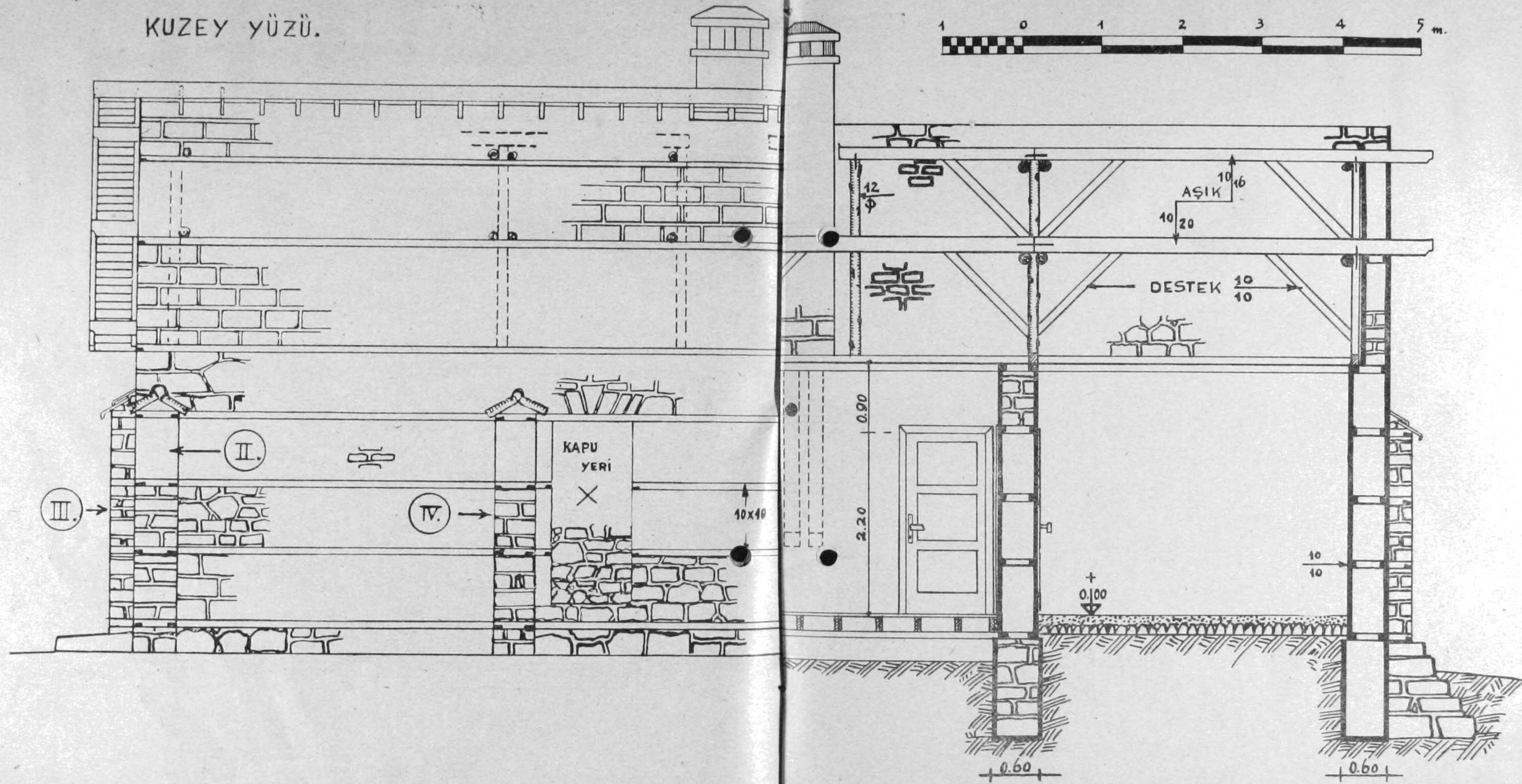
Aded	Ölçü	Cinsi	Nereye kullanılacağı	Düşünceler	Miktarı m ³
6	400 × 10 × 16	Çam	Aşık		0,384
10	400 × 10 × 16	»	Makas kirişi		0,640
3	400 × 10 × 16	»	» orta direkler	Kavak olabilir	0,192
4	400 × 10 × 16	»	Yanlama (makas)	»	0,256
2	500 × 10 × 16	»	Aşık	Şayet beş metrelik bulunmazsa 4 metrelik eklenecek.	0,160
1	500 × 10 × 20	»	»	»	0,100
3	400 × 10 × 20	»	»	»	0,240
5	300 × 10 × 10	»	Uzun direkler	Kavak olabilir	0,150
147	400 × 10 × 10	»	Hatıllar	»	5,880
28	400 × 10 × 10	»	Hatıl bağlamaları	1.5 metrede bir	1,120
6	400 × 10 × 10	»	Payandalar	Kavak olabilir.	0,240
12	400 × 10 × 10	»	Lentolar	»	0,480
6	400 × 10 × 10	»	Yanlama (makas)	»	0,240
76	400 × 5 × 15	»	Mertek	»	2,280
10	400 × 5 × 12	»	Kuşaklama	»	0,240
54	400 × 5 × 12	»	Tavan kirişleri	Çam veya köknar yarısı	1,296
48	300 × 5 × 20	»	D'şeme	(her ikincisi) kavak olabilir	1,440
30	400 × 5 × 25	Çıralı	Doğramalar için		1,500
180	400 × 10 × 3	Çam	Döşemelik		2,160
195	400 × 20 × 1.3	»	Tavanlık	Zivanalı	2,028
20	400 × 10 × 1.5	»	Pervaz	Lâmbalı	0,120
8	400 × 10 × 2	»	Süpürgelik		0,064
10	400 × 20 × 3	Çıralı	Alın tahtası (Yelkovan)		0,240
140	400 × 25 × 1.3	»	Kiremit alt		1,820
90	400 × 3 × 6	Çam	Kiremit alt çita		0,648
Toplam					23.918 m³

Not: Kavak olabilecek kısmı 3,638 m³

KÖY ENSTİTÜSÜ MEZUNU ÖĞRETMEN VERİLİ
YAPTIRILACAK KÖY
(SOĞUK VE MÜTEDELLİ)

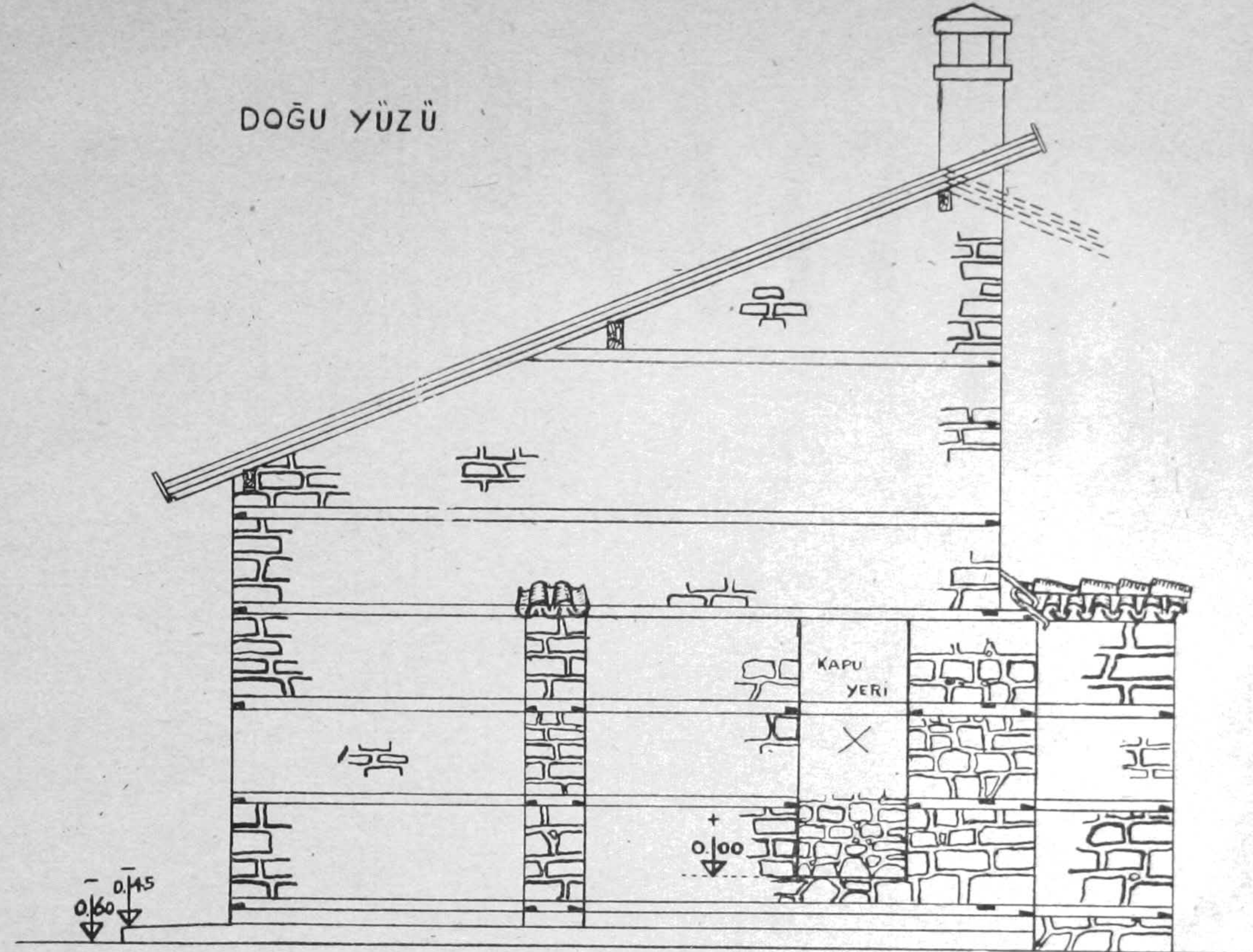


KUZEY YÜZÜ.



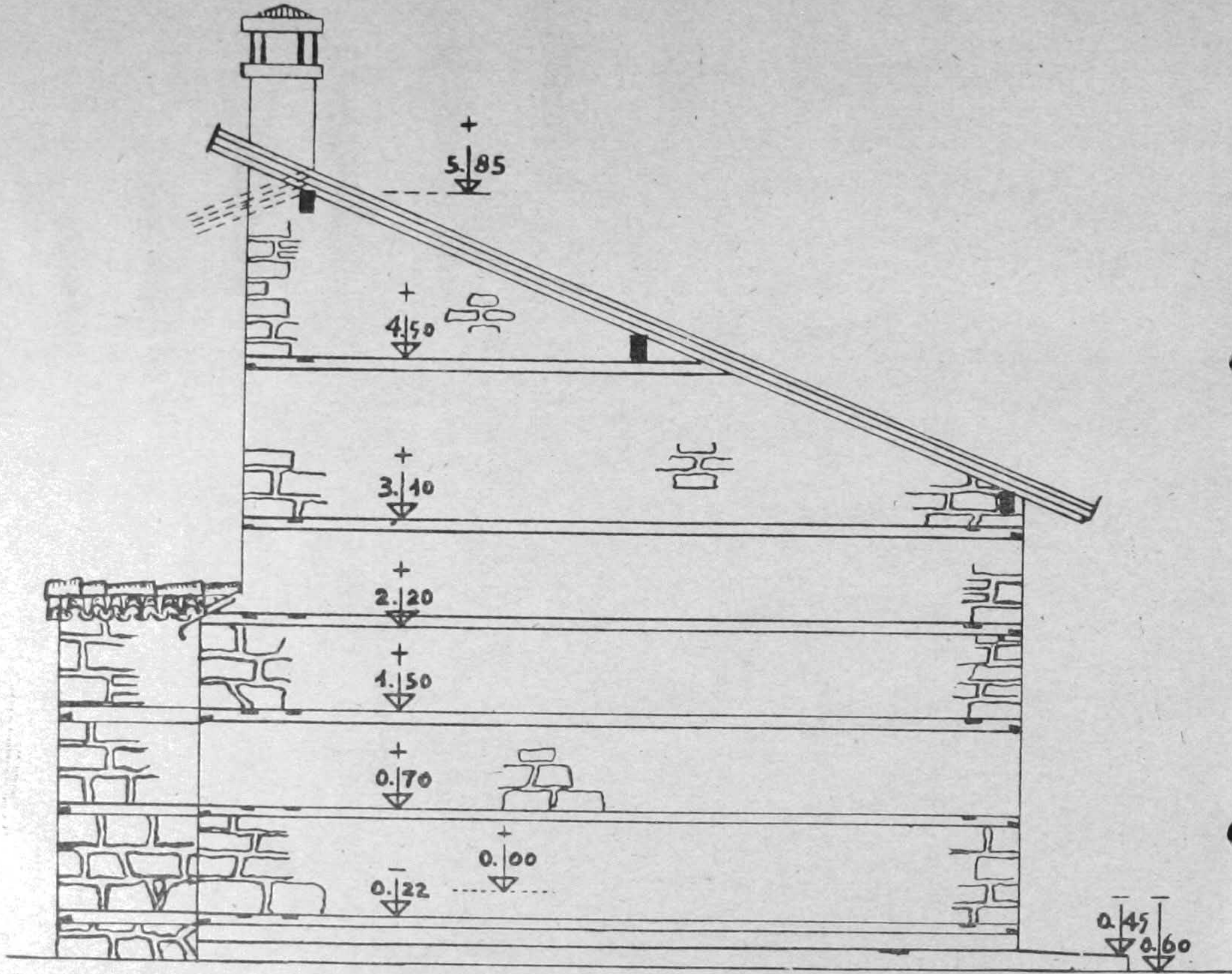


DOĞU YÜZÜ

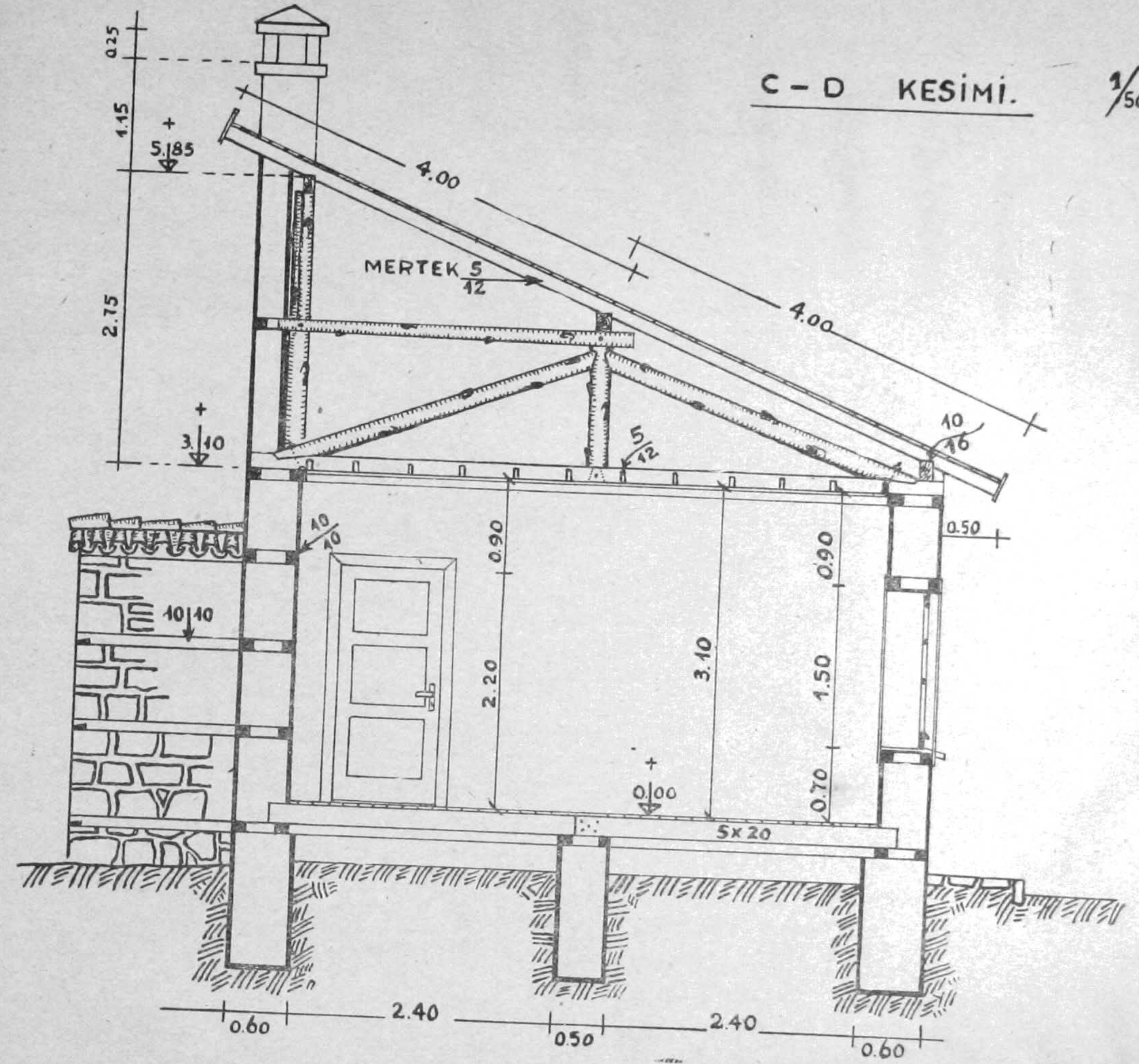
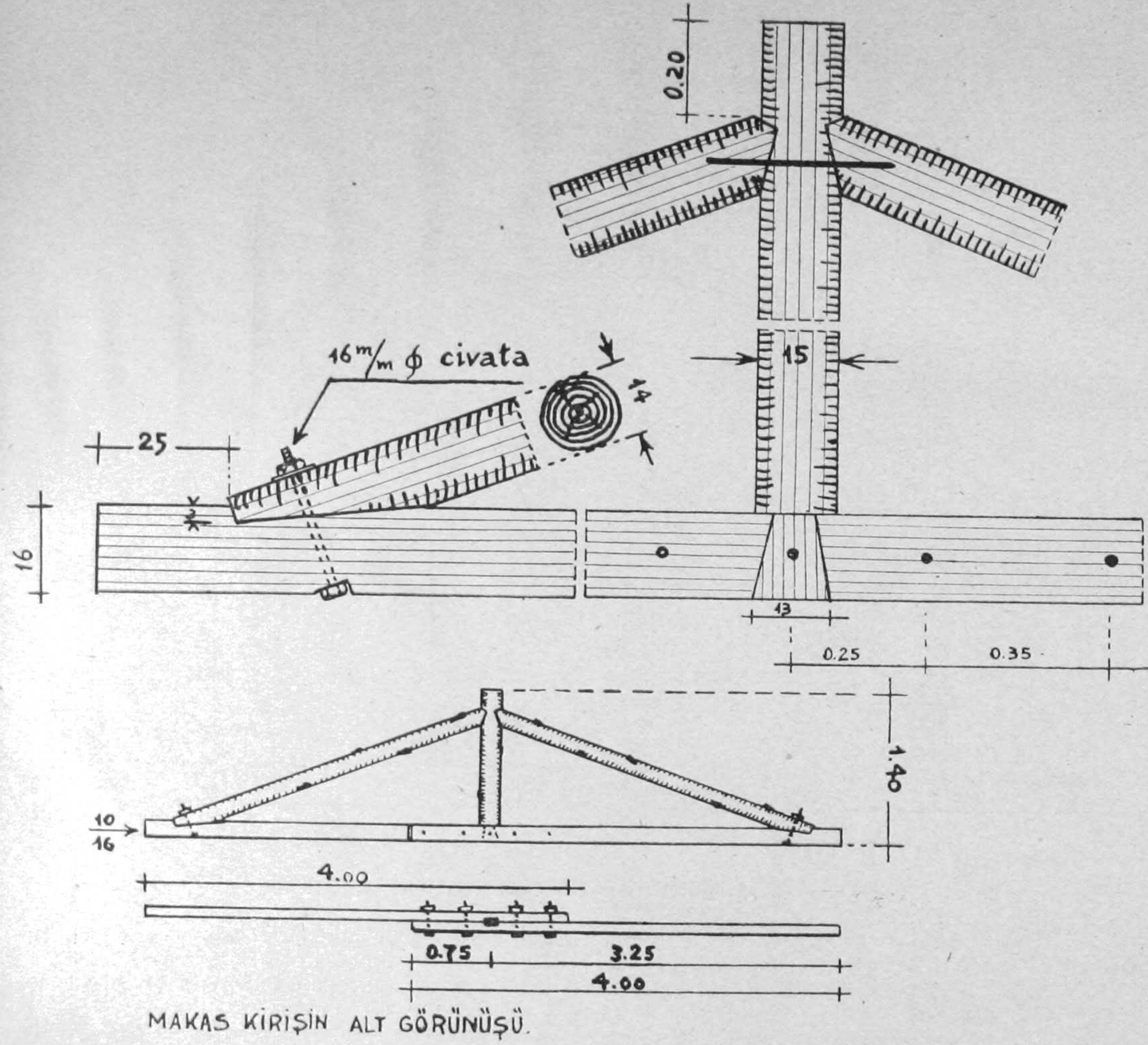


PROJE UYGALANIRKEN GÖZ ÖNÜNDE TUTULACAK ESASLAR

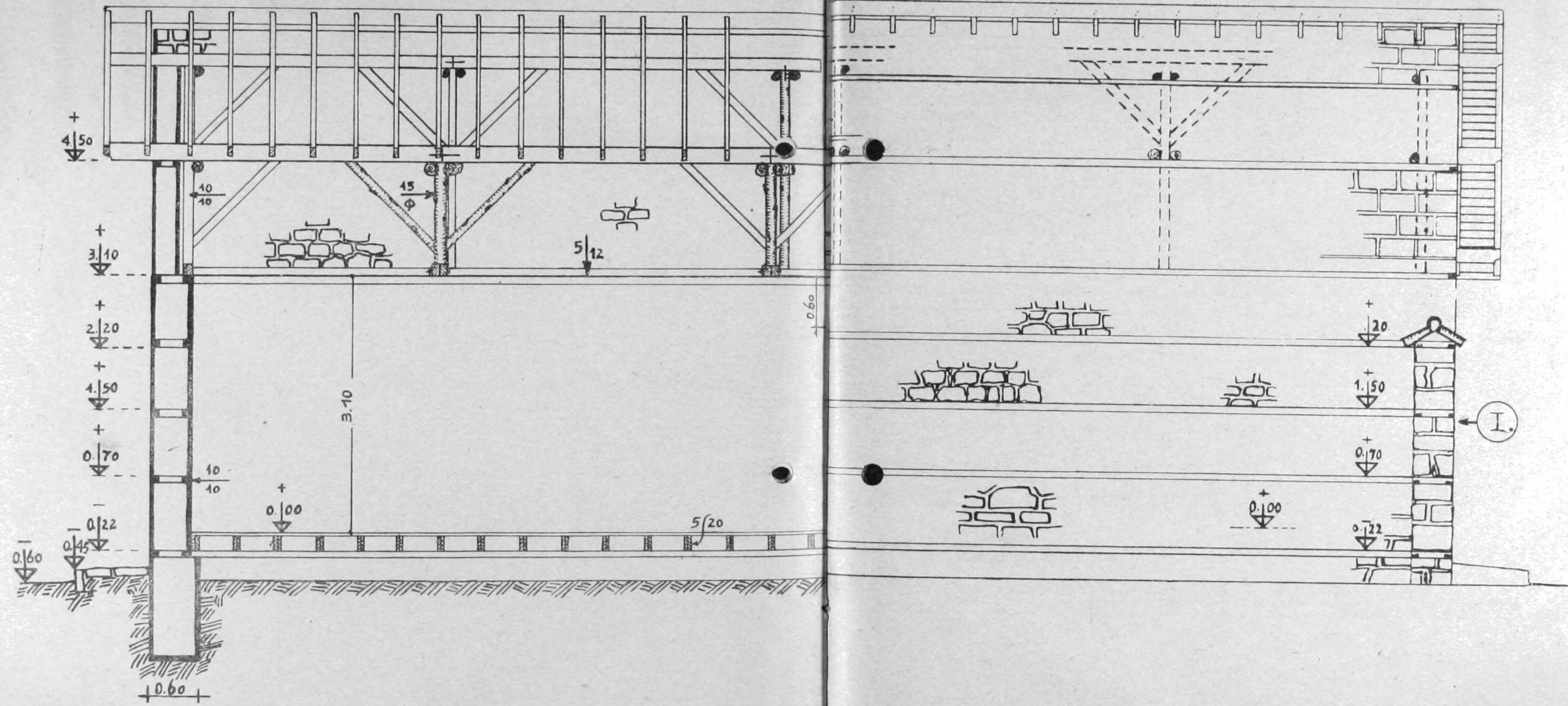
- 1 — Plânda I, II, III ve IV. numaralı duvar çıkıntıları, duvarlarla birlikte kapının üst seviyesine kadar örülecek, üstleri kiremitle örtülecektir. Hatıl bağlantıları ve kapı takozları resimde gösterilen şekilde uygulanacaktır.
- 2 — Projede X işaretli iki kapı (bunlar muvakkaten örülerek kapatılacak) yeri diğer kapılarda olduğu yan takozları ve üst lentoları konarak işlenecek ve sıvanacaktır. İleride okulun diğer kısımları yapılıncaya bu kapılar açılacaktır.
- 3 — Küçük köylerin çoğunda çatı kerestesi olarak kavak ağacı kullanılmaktadır. Bu ağaçlardan makas hattâ «aşıklı» lar da yapılabilir. Yalnız bu işte kullanılacak ağaçların düzgün ve kuru olması gerektir. Aşıkların bir tarafı üzerindeki merteklerin dümdüz otunmaları için balta ile düzeltilmelidir.
10×16 santimlik çam aşık yerine, 14—15 Mm. kütünde kavak ağacı,
10×20 santimlik çam aşık yerine, 16—17 Mm. kütünde kavak ağacı,
10×10 santimlik direk veya payanda yerine 12— Mm. kütünde kavak ağacı, kullanabilir.
- 4 — Bacalar tuğladan, bulunmadığı takdirde kerpiçten yapılacaktır. Hatılların ve çatının ağaç kısmının bacadan geçmemesine çok dikkat edilecek; baca deliği 12×16 santimden aşağı olmayacaktır.
- 5 — Binanın ankasında ve çatı arasında ki yüksek duvarın birkaç direk ile bağlantısı sağlanmalıdır.



BATI YÜZÜ 1/50



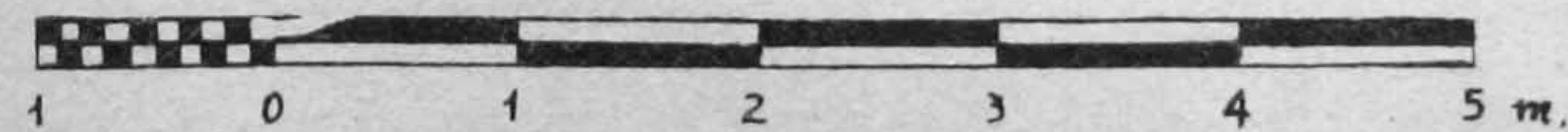
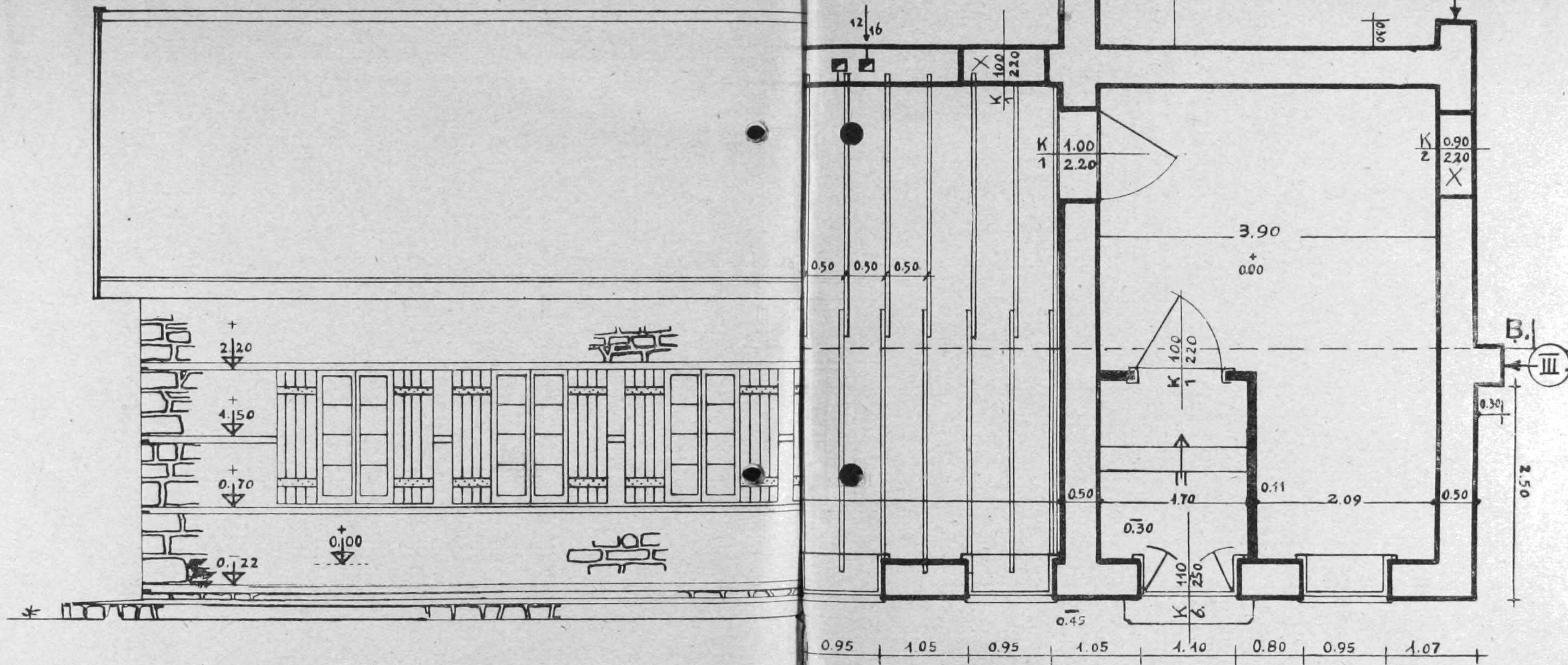
A-B KESİMİ 1/50



500'YE KADAR EĞİTMEN ÇALIŞAN KÖYLERDE
OKULU PROJESİ
(KÜÇÜK KÖYLER İÇİN)

GÜNEY YÜZÜ

1/50



1938 YILINDA KIRKLARELİ İLİNDEN MESKEN BEDELİ VE GEÇMİŞ YILLARA AİT MAŞ FARKI ALACAĞI OLAN ÖĞRETMENLERE

1938 yılında Kırklareli ilinde çalışmış olup bu ilden mesken bedeli ve geçmiş yıllara ait maaş farkı alacağı olan aşağıda adları ve alacakları yazılı öğretmenlerin istih-

kaklarının ödeneceği Kırklareli Millî Eğitim Müdürlüğü'nün 12/IV/1946 tarih ve 943 sayılı yazısıyla bildirilmiştir.

Alacaklı öğretmenlerin noterden tasdikli birer vekâletname ile Kırklareli Merkez Cumhuriyet İlkokulu Başöğretmeni Tevfik Koçnar'ı mutemet tayin ederek Kırklareli Millî Eğitim Müdürlüğüne müracaatları lüzumu ilân olunur.

Öğretmenin adı ve soyadı	Alacağın tahakkuk ettiği görev yeri	1938 mesken bedeli		Maaş farkından alacağı	
		L. K.	K.	L. Kr.	Kr.
Eşref Esin	Bölge 3 Gezici Başöğretmeni	60	00	—	—
İsmet Batur	L. Burgaz Öğretmeni	60	00	—	—
Nihad Esengin	Sinanlı Köy Öğretmeni	17	16	—	—
Bekis Tüzer	Ziya Gökalp Öğretmeni	24	24	—	—
Sabahat Öget	Hamitabat Öğretmeni	60	00	—	—
İsmet Özengeç	Kırıkköy Öğretmeni	60	00	—	—
Fehime Batur	Erikler Öğretmeni	60	00	—	—
Ziya Büyükassoy	6 Bölge Başöğretmeni	30	82	—	—
Rahime Konuralp	Burgaz Öğretmeni	60	00	75	—
Nazmi Ünsal	Bahçeköy Öğretmeni	60	00	—	—
Ayşe Kızıltan	Demirköy Öğretmeni	60	00	—	—
Sabahat Özgüney	Kızılcamüsellim Öğretmeni	60	00	105	—
Nadide Bozkurt	Burgaz Öğretmeni	32	99	—	—
Ferdane Erdensoy	Nadirlı Öğretmeni	32	99	105	—
M. Salih Taygun	Düğüncüllü Öğretmeni	18	23	—	—
Fehime Kayan	Burgaz Atatürk Öğretmeni	—	—	116	24
Ali Karasıpahi	Osmancık Öğretmeni	18	28	—	—
Ruhsar Gökser	Yenice Öğretmeni	60	00	—	—
Leman Kızılsencer	Pehlivanlıköy Öğretmeni	60	00	—	—

BU DERGİDEKİ KANUNLAR, KARARLAR VE TAMİMLERLE DİĞER YAZILAR TARAFIMIZDAN OKUNMUŞTUR

1	12	23	34	45
2	13	24	35	46
3	14	25	36	47
4	15	26	37	48
5	16	27	38	49
6	17	28	39	50
7	18	29	40	51
8	19	30	41	52
9	20	31	42	53
10	21	32	43	54
11	22	33	44	55

1932 YILINDA ERZURUM İLİNDEN MESKEN BEDELİ ALACAĞI OLAN VE HAI EN ADRESLERİ BİLİNMEYEN ÖĞRETMENLERE

1932 yılında Erzurum ilinde çalışmış olup bu ilden mesken bedeli alacağı olan ve halen adresleri bilinmeyen, aşağıda adları ve alacakları yazılı öğretmenlerin istihkaklarının ödeneceği Erzurum Millî Eğitim Müdürlüğü'nün 25/IV/1946 tarih ve 1922 sayılı yazısıyla bildirilmiştir.

Aşağıdaki öğretmenlerin noterden tasdikli birer vekâletname ile mutemet tayin ederek Erzurum Millî Eğitim Müdürlüğüne müracaatları lüzumu ilân olunur.

1932 yılından Erzurum İlinde mesken bedeli alacağı olan öğretmenlere ait listelerdir.

Alacağı miktar L. Kr.	Adı ve Görevi
16 88	Vesiefendi eski Öğretmeni Ayşe
81 00	Cumhuriyet eski Öğ. Behice
47 25	Çağlayan Öğretmeni Lütüye
47 25	İsmetpaşa Öğretmeni Sabahat
81 00	Yoncalık eski Öğ. Hafıza
18 00	Hins köyü eski Öğ. Özdemir
27 00	Kırık eski Öğ. Servet Tekin
36 00	Baksi eski Öğ. İsmail
13 50	Çağlayan eski Öğ. Bidar
13 50	Veysiefendi eski Öğ. Müşerref eşi Nusret

MİLLÎ EĞİTİM BAKANLIĞI NEŞRİYAT MÜDÜRLÜĞÜNCE HER HAFTA PAZARTESİ GÜNLERİ ÇIKARILIR. İLGİLİ MAKAM VE MÜESSESELERE PARASIZ GÖNDERİLİR.

T. C. MİLLÎ EĞİTİM BAKANLIĞI TEBLİĞLER DERGİSİ

VİLLİK ABONESİ 40 KURUŞTUR. ABONE TUTARI MALSANDIKLARINDAN BİRİNE YATIRILMALI VE ALINACAK MAKBUZ MİLLÎ EĞİTİM BAKANLIĞI NEŞRİYAT MÜDÜRLÜĞÜNE GÖNDERİLMELİDİR.

Cilt: 8

20 MAYIS 1946

SAYI: 381

GENELGELERİ

T. C. 20/IV/1946
İÇİŞLERİ BAKANLIĞI ÖZET:
V. İdareci G. Md. Bazı illerde yapılan
2. Ş. Md. idari değişiklikler h.
Sayı: 22102/16-13/3894

MİLLÎ EĞİTİM BAKANLIĞINA

1 — 11 nisan 1946 gününde alınmış olan 20156 sayılı kararla Çorum İli Mecidiözü İlcesinin Cemilbey bucağına bağlı Tefikiye Köyü Alaca İlcesi merkez bucağına.

20157 sayılı kararla Elâzığ ili Sivrice İlcesine merkez bucağına bağlı Temürmezaarsı, Öksüzüşağı ve İringil bucağına bağlı Kırilot ve Sıruşağı köyleri Elâzığ merkez İlcesinin Hankendi bucağına bağlanmıştır.

2 — 11 nisan 1946 gününde alınmış olan 20159 sayılı kararla Uşak ili Viranşehir İlcesine bağlı Resülâyin bucağı, köyü ve İstasyonu adı (Ceylanpınar) olarak değiştirilmiştir.

Gereğinin ona göre yapılmasını rica ederim.

3 — Bakanlıklarla, Genelkurmay Başkanlığına sunulmuş, genel müfettişliklere, valiliklere, İstatistik ve Harita genel müdürlüklerine ve merkez dairelerine yazılmıştır.

İçişleri Bakanı y.
İmza

NEŞRİYAT MÜDÜRLÜĞÜ 4/IV/1946

Sayı: 84/6565

1635

ÖZET:
Bazı illerde yapılan idari değişiklikler h.

Bazı illerde yapılan idari değişiklikler hakkında İçişleri Bakanlığından alınan 20/IV/1946 tarih ve 22102/16-13/3894 sayılı yazının bir örneği yukarıya çıkarılmıştır. İlgililere tebliğ olunur.

Millî Eğitim Bakanı a.
A. Ö. B. Kadırgan

NEŞRİYAT MÜDÜRLÜĞÜ 27/IV/1946

Sayı: 84/6305

1636

ÖZET:
1945 — 1946 yılları arasında bazı illerde yapılan idari değişiklikler h.

1945—1946 yılları arasında bazı illerde yapılan idari değişiklikler hakkında İçişleri

Bakanlığından alınan 15/IV/1946 tarih ve 22103/18/3590 sayılı yazının bir örneği aşağıya çıkarılmıştır.

İlgililere tebliğ olunur.

Millî Eğitim Bakanı a.
A. Ö. B. Kadırgan

T. C. 15/IV/1946

İÇİŞLERİ BAKANLIĞI

V. İdareci G. Md.

2. Ş. Md.

Sayı: 22103/18/3590

ÖZET:
1945 — 1946 yılları arasında bazı illerde yapılan idari değişiklikler h.

MİLLÎ EĞİTİM BAKANLIĞINA

1 — 11 nisan 1946 gününde alınmış olan 20135 sayılı kararla Bingöl ili Solhan İlcesine bağlı Gönük Bucağı bağlı köyleriyle birlikte Karlova İlcesine.

20134 sayılı kararla Erzincan ili merkez İlcesinin Selepür Bucağına bağlı Mantara ve Bulmuş köyleri Tercan İlcesinin Mans bucağına.

20136 sayılı kararla Bilecik ili merkez İlcesinin Yarhisar bucağına bağlı Karahasunar köyü Bursa ili İnegöl İlcesine merkez bucağına.

20137 sayılı kararla Bilecik ili Söğüt İlcesine bağlı Mihalgazi bucağıyla bu bucağa bağlı ilişik (1) sayılı cetvelde adları yazılı köyle: Eskişehir ili merkez İlcesine ve Eskişehir merkez İlcesinin Yarımca bucağına bağlı (2) sayılı cetvelde adları yazılı köyler Mihalgazi bucağına, Söğüt İlcesine İnhisar bucağına bağlı Atalan köyü Eskişehir ili merkez İlcesine bağlı Yarımca bucağına ve yine Söğüt İlcesine merkez bucağına bağlı Çukurhisar köyü de Eskişehir merkez İlcesine.

20139 sayılı kararla Konya ili merkez İlcesine Obruk bucağına Sürüç köyüne bağlı Seyhan yaylası Cihanbeyli İlcesine Zivarık bucağına Oğuzeli köyüne.

20140 sayılı kararla Çanakkale ili Biga İlcesinin Dimetoga bucağına bağlı Çifteçeşmeler, Dişbudak, Kınalar, Kavakalar köyleri Balıkesir ili Gönen İlcesinin Sarı bucağına bağlanmıştır.

2 — 11 nisan 1946 gününde alınmış olan 20135 sayılı kararla Samsun ili Havza İlcesine bağlı Karahalil bucağı merkezi, Karahalil köyünden Çakıralan köyüne kaldırılmıştır.

Gereğinin ona göre yapılmasını rica ederim.

3 — Bakanlıklarla, Genelkurmay Başkanlığına sunulmuş, genel müfettişliklere, valiliklere, Başbakanlık İstatistik, Harita genel müdürlüklerine ve merkez dairelerine yazılmıştır.

İçişleri Bakanı y.
İmza

(1) SAYILI CETVEL

Mihalgazi (Gömele) Bucağı

Köyün adı	Eski bağlı olduğu merkez	Yeni bağlandığı merkez
Gömele	Söğüt İlcesine	Eskişehir Merkez İlcesine
Sarıkaya	» »	» » »
Karaoğlan	» »	» » »
İğdir	» »	» » »
Kapakaya	» »	» » »
Beyyayla	» »	» » »
Düzköy	» »	» » »
Beyköy	» »	» » »

(2) SAYILI CETVEL

Demireli'ler	Eskişehir Merkez İlcesine Yarımca Bucağı	Eskişehir Merkez İlcesine	Mihalgazi Bucağı
Sarınlıca	» » »	» » »	» » »
Bozaniç	» » »	» » »	» » »
Mayıslar	» » »	» » »	» » »
Lâçin	» » »	» » »	» » »
Dağ küplü	» » »	» » »	» » »