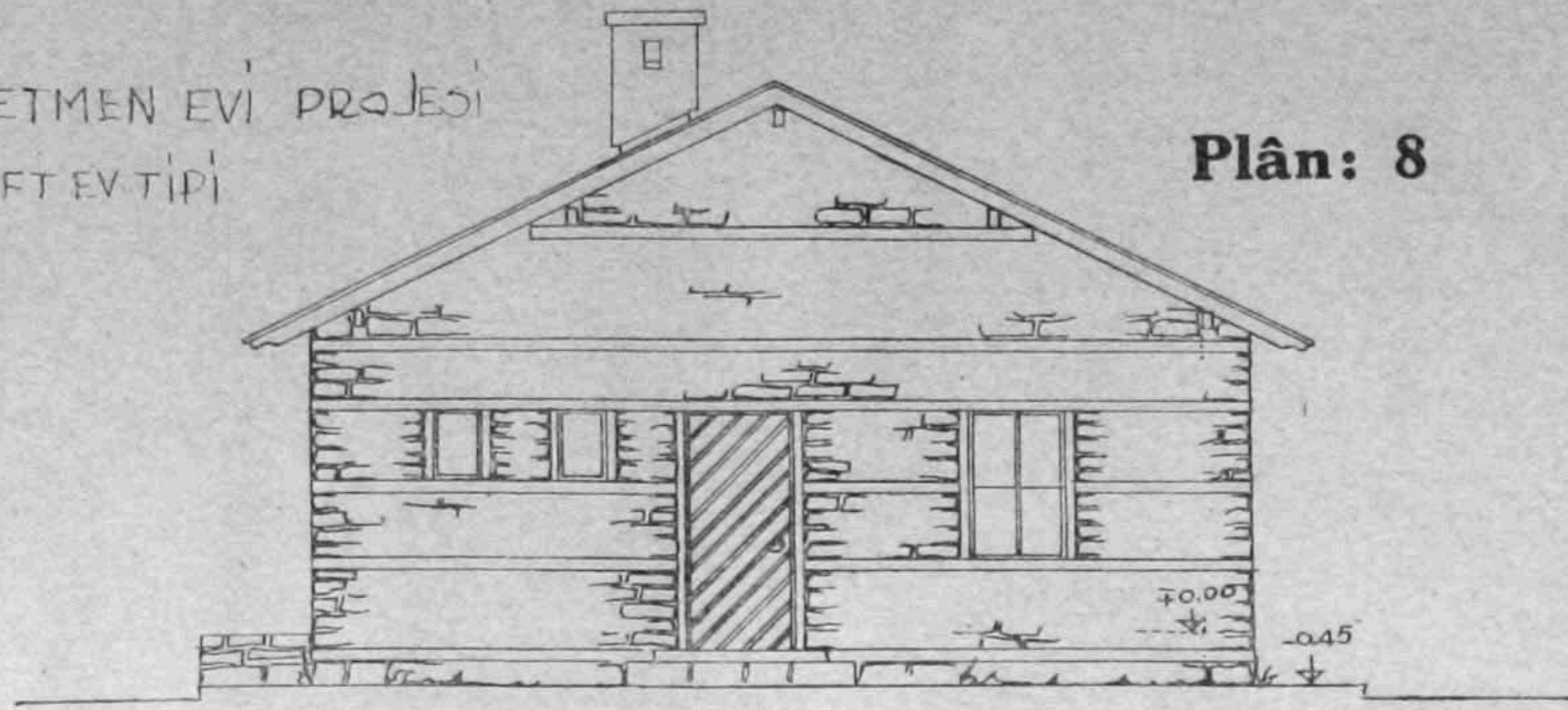


KÖY ÖĞRETMEN EVİ PROJESİ
ÇİFT EV TİPİ



Plân: 8

BATİ GÖRÜNÜŞÜ

Çift ev tipi köy öğretmen evi malzeme listesi

Malzemenin nevi	Miktarı
1 — Taş	260,000 m ³
2 — Tuğla	11650 ad.
3 — Kiremit (yerli)	11700 ad.
4 — Kum	105,000 m ³
5 — Kireç	238000 Kg.
6 — Cam	18,00 m ²
7 — Çimento	1700 Kg.
8 — Çivi (10 m/m)	3 Sandık
» (8 m/m)	3 Sandık
» (6 m/m)	4 Sandık

9. Kereste	Adet	Ebat	Miktar m ³
Tahta (döşeme için)	180	0,02 × 0,15 × 4,00	2,160
Tahta (tavan için)	210	0,015 × 0,15 × 4,00	1,890
Doğrama (kapı ve pencere)	125	0,05 × 0,20 × 4,00	5,000
Tavan kirişleri	34	0,06 × 0,14 × 4,50	1,285
» »	34	0,06 × 0,14 × 4,00	1,142
» »	12	0,08 × 0,14 × 4,00	0,538
Aşıklar	10	0,10 × 0,16 × 5,00	0,800
» »	10	0,10 × 0,16 × 4,00	0,640
Döşeme kirişleri	20	0,06 × 0,14 × 4,00	0,672
» »	16	0,06 × 0,14 × 4,50	0,605
» »	28	0,06 × 0,14 × 3,00	0,706
Çatı için dikme ve payanda	12	0,10 × 0,10 × 4,00	0,480
Çatı kaplama tahtası	360	0,015 × 0,15 × 4,00	3,240
Hatıllar	145	0,10 × 0,10 × 4,00	5,800
Pencere ve kapı lento ortaları	20	0,10 × 0,10 × 4,00	0,800
Pencere kenar dikmeleri	11	0,06 × 0,10 × 3,50	0,231
Kapı kenar dikmeleri	25	0,06 × 0,10 × 3,50	0,525
Hatıllar bağlantısı	22	0,10 × 0,10 × 4,00	0,880
Mertekler	76	0,05 × 0,10 × 3,50	1,330
» »	76	0,05 × 0,10 × 2,50	0,950
Kuşaklamalar	8	0,06 × 0,12 × 6,00	0,346
Merdiven basamakları	10	0,04 × 0,20 × 4,00	0,320
» kirişleri	2	0,05 × 0,30 × 4,00	0,024
Yekûn			30,364 m ³

«Meslekî ve Teknik Öğretim Yapı İşleri Bürosu tarafından hazırlanmıştır»

MILLÎ EĞİTİM BAKANLIĞI NEŞRİ.
YAT MÜDÜRLÜĞÜNCE HER HAF-
TA PAZARTESİ GÜNLERİ ÇIKARI-
LIR. İLGİLİ MAKAM VE MÜESSE-
SELERE PARASIZ GÖNDERİLİR.

T. C. MILLÎ EĞİTİM BAKANLIĞI TEBLİĞLER DERGİSİ

YILLIK ABONESİ 40 KURUŞTUR.
ABONE TUTARI MALSANDIKLA-
RINDAN BİRİNE YATIRILMALI VE
ALINACAK MAKBUZ MİLLÎ EĞİTİM
BAKANLIĞI NEŞRİYAT MÜDÜ-
LÜĞÜNE GÖNDERİLMELİDİR.

Cilt: 9

2 HAZİRAN 1947

SAYI: 436

GENELGELER:

İLK ÖĞRETİM GENEL MÜDÜRLÜĞÜ 9/V/1947

Sayı: 11161
1919

ÖZET:
Köy Enstitüleri yönet-
meliğinin uygulanması

Köy Enstitüsü Müdürlüğüne

1 — 28/IV/1947 tarih ve 431 sayılı Tebliğler Dergisinde yayımlanan «Köy Enstitüleri Yönetmeliği» 29/IV/1947 gün ve 6/10358 sayılı emre bağlı olarak gönderilmişti. Yönetmelik öğretmenler kurulunda toplanarak uygulanma şekli kararlaştırılacak ve bu kararın enstitü öğretmen, memur ve ustaöğreticilerinin imzasını taşıyan bir tanesi Bakanlığa gönderilecektir. Yönetmeliğin öğrencileri ilgilendiren kısımları da konuşma akşamlarında öğrencilere duyurulacaktır.

2 — Yönetmeliğin idare, sağlık eğitim ve öğretim, nöbet ve disiplinle ilgili hükümleri hemen uygulanmaya başlanacaktır.

3 — Son sınıflar için 1946—1947 öğretim yılı başından itibaren uygulanmaya başlanan öğretim programında hiçbir değişiklik yapılmıyacak; bu yılla münhasır kalmak üzere son sınıflara evvelce saptanan tarihlere enstitü bitirme imtihanına tâbi tutulacaktır. Şu sınıfların en geç ekim 1947 ayı sonunda bitirme imtihanları sona ermiş olacaktır.

4 — Enstitü idareleri bitirme imtihanlarının başlayıp bitireceği tarihleri ve hangi derslerin imtihanlarının hangi günlerde yapılacağına ait programın, bütünleme imtihanlarıyla ilgili programların birer benzerini imtihanların başlamasına bir hafta kala Bakanlıkta hazır bulunduk şekilde göndereceklerdir.

5 — 1, 2, 3 ve 4 üncü sınıflardaki öğrencilerin 1946—1947 yılına ait öğrenimine bir ekim 1946 tarihinde başlayabilmiş olan enstitülerde sınıf geçme işi haziran 1947 ayı içinde yapılacaktır. 1946—1947 öğretim yılı derslerine 1 ekim 1946 tarihinden sonra başlayan enstitülerde ise 1, 2, 3, ve 4 üncü sınıf öğrencilerinin sınıf geçme işi öğrenimine başlanan tarihten itibaren sekiz aylık öğreniminin tamamlanacağı ay içinde yapılacaktır. Öğrencilerin yetişmesi bakımından öğrenim sü-

resi 8 ayı dolduramayan sınıfların sınıf geçme işlemi haziran 1947 ayı içinde yapılmıyacaktır. Bu işle ilgili ve gerekçelere dayanan öğretmenler kurulu onanmak üzere Bakanlığa gönderilecektir.

6 — Yönetmeliğin enstitülerde teşekkülü emrettiği eğitsel kullar hemen teşkil edilecek, bu kodları idare edecek başkan öğretmenler öğretmenler kurulunca ayrılacak ve bu kodların yönetmelikleri hazırlanarak incelenmek üzere iki nüsha olarak Bakanlığa gönderilecek, kolları idare edecek başkan öğretmenlerin de isimli çizelgesi iki nüsha halinde yollanacaktır.

7 — Son sınıfların uygulama okulundaki uygulama imtihanlarına şimdiden başlanacak ve köy okulları kapanmadan bu imtihanlar bitirilmiş olacaktır. Vaktin darlığı dolayısıyla enstitülerin faydalandığı köyokullarından bu maksat için faydalanılacaktır.

8 — Her öğretim yılının başında enstitü müdürü, eğitimbaşı, tarımbaşı, yapı sanatbaşı ve müdür yardımcısını toplayarak o yılın eğitim, öğretim, disiplin ve sanatla tarım işlemlerinin yürütülmesiyle ilgili yıllık pân, program ve ayarlamayı yapacaklardır.

Bu işler ayarlanırken bilhassa tarımla sanatın öğreticilik tarafıyla iletilmekle beraber birbiriyle paralel şekilde yürütmenin, hattâ bunları birbirinden ayırmanın ve öğrencilerin genel ve mesleki kültürle tarım ve sanat kültürüne sahip olmalarının yol ve imkânları saptanacaktır. Bu hususta varılacak sonuçlarla saptanacak pân, program ve projenin iki örneği incelenip onanmak üzere Bakanlığa gönderilecektir.

9 — Yönetmeliğin 74 üncü maddesine göre her öğretmen çentikli sınıflarda bir öğretim yılı süresince okutacağı derslerin yıllık ders dağıtım planını hazırlayacak, eğitim başının tedbirinden geçirecek müdüre tasdik ettirecektir. Bu planların birer örneği de Bakanlığa gönderilecektir. Sanat ve tarım öğretmenleri de bu tarzda hareket edeceklerdir.

Ayrıca öğretmenler derslerine hazırlıklı girecekler ve derslerden evvel günlük veya haftalık ders planlarını hazırlayacaklar, hafta başında bu planlarını eğitim başının incelemesinden geçirdikten ve müdüre tasdik ettirdikten sonra uygulanacaklar ve imzalı planlarını

ir dosyada öğretim yılı sonuna kadar saklayacaklardır.

10 — 1947—1948 öğretim yılı başından itibaren uygulanmak üzere hazırlanacak yıllık derst sanat ve tarım programından iki tanesi incelenip onanmak üzere Bakanlığa gönderilecek ve bu programda öğretim yılı içinde yapılacak değişiklikler zamanında bildirilecektir.

11 — 1947—1948 öğretim yılı için enstitüye kesim köylerinden yeniden alınacak öğrencilerin kayıt ve kabul işleri yönetmelikte açıklandığı üzere eylül ayı içinde mutlaka bitirilecektir. Enstitüye yeniden alınan öğrencilerin sınıf, bölüm, ad, başkanın adı, doğum yeri ve yılı ile ilmi, ilcesini bucağı ve köyünü gösteren çizelgilerinin Bakanlığa gönderilmesi usul haline getirilecektir. Enstitü idarelerine bildirilen öğrenci kadrosuna göre öğrendi alım işi eksiksiz olarak tamamlanacaktır. Hastalık, ölüm, kovulma, iki yıl sınıfta kalma veya sanat beğeni alma gibi sebeplerle eksilen öğrenci kadroları da mutlaka tamamlanacaktır.

12 — Enstitülerin yönetmelikte kaydedilmeyen hususlarla ilgili işleri ayrı ayrı yönetmeliklerde saptanacak, bu yönetmelikler öğretmenler kurulunun tasvibinden geçirilecek ve incelenip onanmak üzere iki nüsha olarak Bakanlığa gönderilecektir.

13 — Enstitü idareleri, eğitim, öğretim ve disiplin bakımından alınmasına gerek disiplis kurullarında, gerek öğretmenler kurulunda ve gerekse yönetim kurulunca karar verilen tedbirlerle enstitünün Hayatıyla ilgili hususların Bakanlığa duyurulmasında fayda gövümlerini zamanında duyuracaklardır.

14 — Yönetmeliğin enstitü mensuplarının kıyafet ve kıyafetleriyle ilgili hükümlerinin uygulanmasında ayrı bir titizlik gösterilecektir.

15 — Köy enstitülerinde uygulanmakta olan öğretim programına uygun ders kitapları olmamakla beraber elde mevcut ders kitaplarından enstitülerde okutulacaklara ait bir liste Tebliğler Dergisinde yayımlanacaktır. Enstitü idareleri öğretim yılı başında ders kitaplarını bu listeyi gözönünde tutarak kitap ödeneğine göre her sınıftaki öğrencilerin ihtiyacını karşılayacak şekilde vaktinde tedarik edecek ve alınan kitapların ad ve sayılarını hangi tarihte

alındıklarını bildiren bir çizelgeyi Bakanlığa göndereceklerdir. Kitap çizelgesinde bulunmayan kitaplar ders kitabı olarak alınmayacaktır.

16 — Enstitülerde öteden beri yapılagelmekte olan serbest kınışmaların daha verimli ve öğrencileri geliştirici bir hale getirebilmesi için öğrenim yılı başında toplanacak öğretmenler kurulunun o öğrenim yılı içinde hangi günlerde hangi konuların ele alınacağını ve toplantıyı idare edecek öğretmeni saptaması ve bu lisenin kümelerine dağıtılarak öğrencilerin toplantılara hazırlıklı gelmeleri sağlanacaktır.

Bu konuşmalar birer plâna bağlanacak ve bu plânlar eğitim başlarında bir dosyada saklanacaktır. Toplantıların özeti bir deftere yazılacak ve defter de saklanacaktır.

17 — Ders vasıtaları ve kitaplık memurluğu kâroları verilinceye kadar bu görevleri yönetmeliğin açıkladığı şekilde enstitü müdürlüğünün seçeceği öğretmenler yapacaklardır.

18 — Enstitülerde gerek eğitimsel ve gerekse öğretimsel şekilde yapılan inceleme gezileri de önceden plânlanacak, yakın yurt incelemelerini ders gezilerinin nerelere, hangi tarihlerde, ne maksatla yapılacağı bu işle ilgili öğretmenlerden teşkil edilecek komisyonlara tesbit ettirilecek ve gezilerle incelemelerin faydalı geçmesi sağlanacaktır. Gezi ve incelemelerle ilgili plân ve programların birer örneği zamanında Bakanlığa gönderilecektir.

19 — Enstitünün uygulama bölgesi dışına kalan geziler için mutlaka Bakanlıktan izin alınacaktır.

Gidilecek il, ilçe, bucak veya köydekilerin sıkıntılı bir duruma düşmemeleri için öğrenci grupları gidilecek yere hareket etmeden evvel enstitü idareleri ilgilileri bu inceleme gezisinden haberdar edeceklerdir.

20 — Kız erkek öğrenci münasebetlerinde yönetmelikte belirtilen esaslara göre hareket olunacaktır.

Enstitü idareleri kız öğrencilerin disiplinleri ve diğer hayati ihtiyaçları, ve türlü işleriyle meşgul olmak üzere ana ve abla ruhlu bir kadını öğretmenini ayırarak kızların kümebaşısı yapacaklardır. Bu işe ayrılan öğretmenlerin adları Bakanlığa bildirilecektir. Kız öğrencilerin yataklığı ve mütalâa odası ayrı olacaktır.

Yönetmeliğin kız öğrencilerin kılık ve kıyafetleriyle ilgili hükümleri mutlaka ve titizlikle uygulanacaktır.

Kızların iyi birer öğretmen olmakla beraber iyi bir ev kadını ve köy anası olmaları sağlanmalıdır. Köy kadınlığı üzerinde ancak bu yolla müspet ve ileri götürücü etkiler yapmak mümkün olacaktır.

21 — Enstitü idareleri sanat ve tarım çalışmalarıyla ilgili haftalık, aylık, veya mevsimlik programları öğrenciler tarafından bildirilmesi için toplantılar yapacak, bu programlar ilgili yapı-sanat veya tarım başlıkları tarafından

izah edilecektir. Bu toplantılarla yöneticilerle tarım ve sanat öğretmenleri ve usta öğreticiler hazır bulunacaktır.

22 — Enstitüde millî bayramlarla cumartesi günleri saat 13 te ve pazar günleri grup zamanı yapılan bayrak törenine özel bir itina gösterilecek, bütün idareci öğretmenleri memur, usta öğreticiler ve öğrenciler bu törene devlet ve millet sevgisi yaratılmak üzere önemini bilerek katılacaklardır. Bu bayramların ve 17 nisan köy enstitüleri bayramının kutlanmasıyla ilgili programların birer örneği Bakanlığa zamanında gönderilecektir.

23 — Enstitüye yeniden veya naklen tayin edilen öğretmen ve memurlarla daimi ücretliler kadrosundaki ustaöğreticilerin işe başladıkları hafta içinde hizmet fişleriyle iki adet fotoğrafları mutlaka Bakanlığa gönderilecektir.

24 — Enstitüye yeniden tayin edilenlerin sicil dosyaları, sicil nizamnamesindeki esaslara göre öğretmen, memur veya ustaöğreticilerin enstitüde işe başladığı tarihten itibaren bir ay içinde Bakanlık Zatişleri Müdürlüğüne gönderilecektir. Yukarıda açıklanan süre içinde belgelerini tamamlayamayanlar hakkında enstitü idarelerince kovuşturma yapılacak ve alınacak sonuçlar Bakanlığa bildirilecektir.

25 — Enstitülerin ayrılanların durumları da zamanında İlköğretim Genel Müdürlüğüne ve gerekçeyorsa Seferberlik ve Askerlik Öğretimi Müdürlüğüne bildirilecektir. Bilhassa öğrencilerin askerlik, erteleme ve yoklama işleri zamanında yapılacaktır.

26 — Enstitünün aylık sarfiyat çizelgelerine ambar ve depo mevcuduna ait çizelgeler her ayın sonunda günündeki olma göre bildirilerek üç gün içinde Bakanlığa gönderilmek üzere postaya verilmiş olacaktır.

27 — 1947 akçalı yılında 6/2355 sayılı gene'ge ile enstitü idarelerine çeşitli giderler için gönderilen ödenekler dışında yeniden ödenek göndermek bütçe darlığından mümkün olamayacaktır.

Bazı enstitü idareleri gönderilen ödenekleri gözönünde bulundurmadan ve Bakanlığın muvafakatını almadan büyük mübayaalara girişerek hem kendilerini müşkül bir duruma sokuyorlar, hem de Bakanlık bütçesini bitirtiler karşısında bulunduyorlar.

Elde imkân olunca ödenek tasarruflarının yine enstitülere gönderileceği kesin olarak bilindiği halde yıllık giderleri karşılığı olarak gönderilen ödeneklerin maksatları dışındaki işlere ve yerlere harcaması doğru değildir. Akçalı yıl sonunda sıkıntılı bir duruma düşmemek için enstitü idarelerinin şimdiden ayarlı olarak para harcamaları gerekir.

28 — İnşaat, tesisat ve tamirat gibi 3803 sayılı kanunun 22. maddesi hükümlerine göre yapılacak alımlarda ve işlerde yönetmeliğin ye-

rine getirilmesini belirttiği esaslar bilhassa büyük mübayaalarda mutlaka uygulanacaktır.

29 — Enstitü inşaat, tesisat ve tamiriyle ilgili işler, 10/IV/1947 tarih ve 6/8523 sayılı gene'gede açıklanan esaslar dahilinde Bakanlığın tasdikinde a sonra yapılacaktır.

Tesadüfî, plânsız, projesiz, keşifsiz Bakanlıkça onanmamış bir plâna göre tek kullübe dahi yapılmayacak.

Her yılın mart ayı içinde o yıla ait inşaat, tesisat, ve tamirat işleriyle ilgili plânlar, projeler, kroki ve keşifler incelenip onarmak üzere Bakanlığa gönderilmiş olacaktır.

30 — Yönetmeliğin tediye, ambar, depo, demirbaş komisyonları ve akçalı işlerle ilgili bölümlerinde anlatılan esaslar, tutulması mecburi olan defter ve dosyalar istisnasız olarak uygulanacak son defa Bakanlığımız müfettişlerince yapılan denetlemlerde görülün ve enstitü idarelerine bildirilen noksanlar süratle giderilecektir. Enstitü idareleri her bakımdan olduğu gibi bu akımdan da her an denetlemeye, temiz ve açık şekilde hesap vermeye hazır bulunacaklardır.

31 — Döner sermaye işleri de 3704 sayılı kanunla hesap talimatnamesindeki esaslara ve yönetmelik hükümlerine göre muntazam ve verimli bir şekilde yürütülecektir.

Döner sermayelerin ay sonlarındaki hesap hülâsaları ve yıl sonu bilanço ve mizan kontrolleri de vaktinde Bakanlığa gönderilecektir.

32 — Yönetmelikte saptanan defterlere ait örnekler ayrıca gönderilecektir.

33 — Gerek mübaya için ve gerekse gezici görevle il dışına gelecek enstitü mensupları için daha önceden Bakanlıktan izin alınacaktır.

34 — Enstitü idarelerinden Bakanlığa gönderilen her yazıda müdürün imzası bulunacak, müdür görevli, izini veya hasta olduğu takdirde de kendisi eğitim başları ve diğer edecek ve resmi yazışmayı imza edecektir.

Enstitü idarelerinden gelen yazıların çoğunun da yalnız müdürlerin imzası vardır. İdare kadrosunda çalışan ve yetişmek ihtiyacında bulunan başlıkların da kendileri çalışma alanlarıyla ilgili yazılardan haberdar olmaları ve yazıların prafelerini gerektirir. Esasen yönetmelik de her idareciyi kendi iş alanının organizatörü ve bir bakıma sorumlu adamı haline getirmiştir. Bundan böyle gizli yazılar hariç ilgili başların veya müdür yardımcısının parafesi bulunmayan yazılar bir işleme tabi tutulmayacaktır.

35 — Geçen yıl son sınıfta bir veya iki dersten kalan öğrencilerden yönetmeliğin 171. maddesinde açıkladığı üzere köylerine giderek bitirme imtihanına gelip, kaldıkları dersten imtihanına girecekleri enstitü idarelerinden müsaade edilecektir. Köye gitmek isteyenler yalnız bu yıla mahsus olmak üzere kaldıkları derslerden bitirme imtihanına tabi tutulacak-

larıdır 3 ve daha fazla dersten sınıfta kalanlar son sınıfta okutulan bütün derslerden bitirme imtihanına gireceklerdir.

36 — Eylül 1947 ayı içinde enstitülerin kesimlerine giren köylerden yeniden alınacak öğrencilere yönetmelikte saptanan esaslara göre özel bir itina gösterilecektir. Gelişi güzel, her türlü hali iyice incelemeyen ve başarısı saptanmadan hiçbir öğrenci enstitüye alınmayacaktır.

37 — Yönetmeliğin 112 nci maddesine göre öğretmenlere verilecek iki aylık yıllık nezamiyetle ilgili öğretmenler kurulunca saptanacak sıra çizelgesi de Bakanlığa zamanında gönderilecektir. İzinli giden ve izinden dönen öğretmenlerin işten ayrılma ve enstitüye dönmeleleri hem İlköğretim Genel Müdürlüğüne hem de Zatişleri Müdürlüğüne vaktinde bildirilecektir. Öğrencilerin yıllık izin sıra ve süreleri de bir çizelge halinde Bakanlığa bildirilecektir.

38 — Son sınıfta öğrencilere anayasamızı, köy kanununu, 3803, 4274 sayılı kanunlarla hükümet teşkilâtıyla Millî Eğitim Bakanlık teşkilâtının ana hatlarıyla öğretilmesine, mezun oldukları zaman kimlerle ne şekilde muhabere yapacakları, köy okullarında öğrenci kayıt ve kabul işlerinin nasıl yürütüleceği, defter ve dosyaların nasıl tutulacağı, karnelerin ve künye defterleriyle kame hülâsa defterlerinin, demirbaş defterlerinin geleni giden evrak dosyasının tutuluşu, okul-aile birliğinin nasıl kurulacağı devamsızlar hakkında nasıl taikbat yapılacağı bu iş için ayrılan meslek dersleri saatlerinde görevle taalluku bakımından mutlaka ve eksiksiz olarak öğretilecektir.

39 — Enstitülerimizin bünyesine uygun öğretim programlarıyla bu programa uygun ders ve yardımcı kitapların hazırlanması işine bu yaz başlanacaktır.

Enstitü idarelerinin, yeni programlar hazırlanmaya kadar, eldeki programa ve imkânlarına göre en başta gelen işi öğrencileri disiplinli, temiz ahlâklı, kültürlü, meslek bilgisi kuvvetli, eli yatkın ve becerikli iyi vasıflar taşıyan birer köy öğretmeni olarak yetiştirilmektedir. Diğer bütün işler, bu amacı gerçekleştirmek için birer yardımcıdır.

Enstitülerimizde görev almış ve feragatte çalışan meslekdaşlarımız millî ideoloji dışında her türlü ideoloji görüş ve kavrayışından uzak olarak emeklerini öğrencilerinin kuvevtili bir irade ve şahsiyetle karakter terbiyesi almaları, millî bünyeyi kuvvetlendirici, kültürlü ve becerikli birer öğretmen olmaları için şimdiki kadar olduğu gibi emek hacıyacaklardır.

Enstitüyü, ahengin, disiplinin, karşılıklı sevgi pe saygının müspet iş yapmanın; derli toplu ve düzenli olmanın, birbirine sıcak ve kuvvetli bağlarla bağlanmanın, neşenin, samimiyetin, dürüst çalışmanın, her geçen günü bir evvelki gündendaha çok verimli kılmamız

canlı ve yurt çapında örnekleri haline getirmek enstitülerimizde çalışan müdürden öğrenciyeye öğretmenden işçiyeye kadar herkesin üzerinde titriyeceği belli başlı bir konu olmalıdır.

İşerin bozulup soysuzlaşmasına hiçbir enstitü mensubunun gönüllü razı olmayacaktır.

Omuzladığımız işlerin memleket çapında bir değer taşıdığına da unutmamak gerekir. Herkes iyi çalıştığı, doğru düşündüğü, görevini yapacağı, elinin ve kudretinin elverdiği kadar işler başardığı müddetçe tutulur ve sevilir. Bu şekilde çalışmaların her türlü hususiyetle Bakanlığımız yakından ilgilenmektedir. Enstitü idareleri enstitüyü orada çalışanlar için sevilen, aranan, içinde uzun yıllar çalışmaya ve kalmaya doyulamayan bir yer haline getirebilirlerki nispette başarılı sayılırlar. Enstitü kendisinden uzak kaldığı müddetçe daima hasreti çekilen bir yuva br meslek ocağı olmalıdır.

40 — Birtakım yenilikler getiren Köy enstitüleri Yönetmeliğinin verimli ve başarılı şekilde uygulanmasını, enstitülerimizde ödev almış meslekdaşlardan ve bunların uygulanmasını rovalama yükümlüncü olan enstitü müdürlerinden bekler, yönetmeliğin uygulanması sırasında karşılaşılan zorlukların ve alınacak sonuçların rapor halinde Bakanlığa bildirilmesini rica eder, sürekli başarılar dilerim.

Millî Eğitim Bakanı
Y. K. K. Reşat Şemsettin Siren

GÜZEL SANATLAR GENEL MÜDÜRLÜĞÜ
Sayı: 10/817

1920

GÜZEL SANATLAR GENEL MÜDÜRLÜĞÜ
Sayı: 10/817

1920

GÜZEL SANATLAR GENEL MÜDÜRLÜĞÜ
Sayı: 10/817

8/VI/1946 tarih ve 10-543 sayılı genelge üzerinde okullarımızdan gönderilen resimlerle kurulan «Okullar Arası I. Resim Sergisi» ekim, kasım 1946 ayları içinde Ankara'da; şubat ve mart 1947 ayları içinde de İstanbul'da açılmıştır.

Sergi, memleket öçüsünde bütün öğrencilerin çalışmasını bir arada göstermesi, yurtta resim öğretimi hakkında esaslı bir bilgi vermesi bakımından büyük bir ilgi ile karşılanmıştır. Edilmiş tecrübelerle gelecekte daha iyi sergiler açmak imkânları da sağlanmıştır.

Okullar Arası I. Resim Sergisi, genel olarak yurtta resim öğretiminin başarılı neticelerini belirtmiştir. Bu iyi neticenin en yakın kaynağı ve hazırlayıcısı resim öğretmenlerimizdir. Onlara teşekkür eder, gelecekte daha başarılı neticeler vereceklerinden emin olduğumun kendilerine duyulmasını rica ederim.

Okullar Arası I. Resim Sergisine gelen eserleri inceleyen jüri, bazı okullarımızın resim öğretiminde görülen müfredat programlarına ve öğretim usullerine aykırılığı da belirtmiştir. Belirten aykırılık, bu yıl yer, okul ve öğretmen adı kaydedilmeden aşağıda gösterilmiştir.

1 — Okulların bir kısmı, anlaşılmayan sebeplerle, yıllık çalışmalarını belirtecek nitelik

ve nicelikte resim göndermemiştir.

2 — Gelen resimlerden bazıları müfredat programlarına ve eğitime aynı olarak kart post tarafından kopya usulü ile yapılmıştır.

3 — Bazı okullarda resim öğretimi, değişik olmanın ve değişik olmadığı için de çocuğun ilgisini uyandırmayan, birkaç konuya bağlı kalmıştır.

4 — Bazı okullarda ise öğrenciler müfredat programının tayin ettiği çeşitli malzemeden faydalandırılmamışlardır.

5 — Bir okulu, hattâ bir sınıfı temsil edemeyecek derecede az öğrenci resmi gönderen okullar olmuştur.

6 — Bazı okullar ise hiç resim göndermemişlerdir.

Gelecek yıl yukardaki hataları işlemekte ısrar eden okul ve öğretmenler hakkında gereken işlem yapılacaktır.

Bu noktaların ilgililere duyurulmasını ister, müdürlerimizden resim öğretimine gereken ilgiyi göstermelerini dilerim.

Millî Eğitim Bakanı
H. V. F. Reşat Şemsettin Siren

GÜZEL SANATLAR GENEL MÜDÜRLÜĞÜ
Sayı: 10/816

1921

GÜZEL SANATLAR GENEL MÜDÜRLÜĞÜ
Sayı: 10/816

8/VI/1946 tarih ve 10/543 sayılı genelge gereğince resimlerin toplanmasını, seçi-mesini, aşağıdaki açıklamaya göre paspartolanmasını ve sicillendirilerek Güzel Sanatlar Genel Müdürlüğü adresine postaya verilmesini rica ederim.

Millî Eğitim Bakanı
H. V. F. B. Kadırgan

NOT:

a) Resimlerin paspartolanma işi şu şekilde olacaktır: Resim evvelâ kenarlarından birer cm. dışarda kalacak şekilde dört ucundan kola ile hafifçe tutturularak beyaz karton üzerine tesbit edilecektir.

Bundan sonra bu beyaz paspartonun, resmin iki yanı ve üst tarafına raslıyan kenarlarından başlayarak 6 şar cm. ve alt kısmına raslıyan kenarından başlayarak 12 cm. ara verilerek, resim, açık gri ince mukavva (ince mukavva bulunmadığı takdirde ayar renk karton) üzerine paspartolanacaktır.

Paspartonun yüz tarafına yazı v. s. yazılmıyacak bilhassa ölçülerin muntazam ve paspartoların temiz olmasına dikkat edilecektir.

b) Paspartonun arka tarafında, genelgede bildirildiği şekilde resmi yapan öğrencinin sicili bulunacaktır.

YAYIM MÜDÜRLÜĞÜ 22/V/1947

Sayı: 83/8482

ÖZET:
Posta ücretleri h.

1922

1 Nisan 1947 tarihinden itibaren peşin ödenmesi gereken posta ücretlerini karşılamak üzere İstanbul Devlet Kitapları Mütedavil Sermayesi Müdürlüğünden Millî Eğitim Mües-

seslerine sevk edilecek olan matbu evrakın her biri için ayrı bir posta ücreti tesbit edilmiş ve evrakın b bedeli ile beraber ücretin de gönderilmesi düşünülmüş ise de tatbıkta bu durumun birçok güçlükler doğuracağı anlaşıldığından aşağıda yazılı matbu evrak fiatlarına taahhütlü posta ücretlerini karşılayacak nispette bir zam yapılması uygun görülmüştür. El-

den alınacak matbu evrak için fiyat değişikliği bahis konusu değildir.

Devlet Kitapları Mütedavil Sermayesi Müdürlüğüne verilecek siparişlerde bu fiyatların gözönünde bulundurulmasını rica ederim.

Millî Eğitim Bakanı a.

K. S.

B. Kadırgan

Evrakın adı	Eski fiyatı Lira Kır.	Yeni fiyatı Lira Kır.	Evrakın adı	Eski fiyatı Lira Kır.	Yeni fiyatı Lira Kır.
İlk okul diploması	—05	—06	Öğrenci yoklama tutulgası	—85	1.00
Dışardan ilk okul diploması	—05	—06	Kopyalı tasdikname	2.00	2.25
Devlet orta okul imtihanı diploması	—10	—12	Tasdikname kayıt defteri	3.00	3.25
Devlet olgunluk imtihanı diploması	—10	—12	Özel orta okul ve lise tasdiknamesi (yabancı ve azınlık okulları)	3.00	3.25
Liseyi bitirme imtihanı diploması	—10	—12	İlk okul tasdiknamesi (yabancı azınlık okulları)	3.00	3.25
Azlık ilk okul diploması	—20	—22	Devlet orta okul ve liseyi muayyen müddette bitirmiyenler belgesi	2.00	2.20
Azlık orta okul diploması	—20	—22	Okuldan çıkarılanlar belgesi	2.00	2.25
Azlık lise diploması	—25	—28	Öğrenci not karnesi	—03	—04
Yabancı ilk okul diploması	—25	—28	Karne hülâsa defteri	1.06	1.15
Yabancı orta okul diploması	—20	—22	Lise sınıf geçme defteri okulda	—12	—14
Yabancı lise diploması	—25	—28	Lise sınıf geçme defteri Bakanlıkta	—12	—14
Yabancı ticaret lisesi	—75	—85	Orta okul sınıf geçme defteri Bakanlıkta	—07	—
Yabancı orta ticaret diploması	—50	—60	Orta okul sınıf geçme defteri okulda	—10	—12
İmtihan kâğıdı	—03	—04	Orta okul diploma defteri	—06	—07
Öğrenci dosyası	—25	—30	Lise kolu bitirme diploma defteri	—10	—12
Sicil karnesi	1.00	1.15	Olgunluk diploma defteri	—10	—12
Sicil cüzdanı	—75	—85	Azınlık sınav sonu defteri	—40	—46
Sicil hülâsası	—60	—70	Azınlık İlk okul diploma defteri	—30	—36
Kimlik cüzdanı	—40	—45	İmtihana girme karnesi	1.25	1.45
Künye Defteri	3.00	3.40	İlk öğrenim sınav sonu defteri (Türk)	—50	—60
Sınav not cetveli	2.00	2.25	Öğretmen kurulu tutanağı	—10	—12
Kayıt beyannamesi	—65	—75	Sınıf öğretmen tutanak özeti	—05	—06
Teftiş defteri	1.70	1.90	Lise son sınıf geçme defteri okulda	—15	—17
Askerlik tecil vesikası	—50	—60	Öğretmen cep not defteri	—80	—95
Evrak kayıt defteri	3.00	3.25	Nakil tasdiknamesi (tezkere)	—65	—75
Sınıf ders defteri	1.60	1.75	Memur öğretmen fişi	—07	—08
Öğrenci yoklama defteri	—75	—85			

BU DERGİDEKİ KANUNLAR, KARARLAR VE TAMIMLERLE DİĞER YAZILAR TARAFIMIZDAN OKUNMUŞTUR

1	12	23	34	45
2	13	24	35	46
3	14	25	36	47
4	15	26	37	48
5	16	27	38	49
6	17	28	39	50
7	18	29	40	51
8	19	30	41	52
9	20	31	42	53
10	21	32	43	54
11	22	33	44	55