

benzeri şeffaf veya parlak maddelerle örtülü damların, tarasların ışık vermemeleri için gerekli tedbirler alınır.

Madde 92 — Belediyeler ve elektrik işletmelerince şehir ve kasabaların genel aydınlatma tesislerine ait karartma ve maskeleme tedbirleri, Sivil Savunma Tüzüğü hükümlerine ve mahalli mülki idare Amirliğince bildirilecek esaslara göre tesbit ve düzenlenir.

Madde 93 — Diğer gizleme tedbirleri: Etraftaki arazi veya binalardan büriz şekilde farklı görünüşte bulunan müesseselerde, klasik silâhlarla yapılacak taarruzlara karşı havadan kolayca tanınmaları için:

a. etraftaki arazi şekillerine uydurmak, ağaçlandırmak, gölgeleri bölmek veya karıştırmak,
b. Mümkün ve müsait olanların üzerleri örtülmek veya sistenmek,
gibi gizleme tedbirleri alınır.

5. Tahliye ve Seyrekleştirme (Dağıtma):

Tahliye:

Madde 94 — Tahliyeye tâbi bölgelerdeki müesseselerin, araç, malzeme ve personelinin tahliye, taşınma ve yerleştirilmeleri ve bunlarla ilgili hazırlıklar, bu konudaki tüzük hükümlerine göre ilgili Bakanlıklarla İçişleri Bakanlığı tarafından verilecek direktifler dairesinde ve mahalli mülki idare Amirliğiyle işbirliği suretiyle düzenlenir.

Tahliyeye tâbi, bu kılavuzun kapsamı içine giren müesseselerde de, baskın taarruzlarına karşı bu tüzükte yazılı bütün teşkilât ve tedbirler uygulanır.

Seyrekleştirme (Dağıtma):

Madde 95 — Hassas şehir ve kasabaların tahliye veya seyrekleştirme bölgelerinde bulunan İl Genel İdaresine dahil veya mahalli hizmet ve ihtiyaçlarla ilgili bulunan resmî dairelerle teşekküller, Sosyal Yardım Kurumları, tahrip veya kapanmaları topekyük savunma gücüne ve kamu ihtiyaçlarına tesir edecek özel teşekkül ve müesseseler, taşınabilir tesis, araç ve malzemeleriyle ve hizmetlerinin icaplarına göre yakın mahalle, köy, mevki veya kasabalara taşınmak suretiyle seyrekleştirme (dağıtma) yapılır.

Madde 96 — Bu maksatla:

a. Büro halinde çalışan müesseselerde, hassas bölge civarında barıştan tesbit edilecek yerlere büro personel ve malzemesini taşıyarak, buralarda çalışmaya devam edilmek üzere tedbir alınır.

b. Çok kısa bir zaman içinde taşınabilir eşya ve tesisleri bulunan müesseseler için, olağanüstü hâlde derhal hassas bölge dışında barıştan tesbit edilecek elverişli yerlere taşınmak ve buralarda faaliyete geçirilmek üzere tertibat alınır.

c. Taşınmaları kabul olmayan ağır ve sabit tesisi müesseselerden mümkün olanların barışta iken hassas bölgeler dışına çıkarılmalarına çalışılır.

Hassas bölgeler içinde kalan bu gibi fabrika ve iş yerlerinde, uygulanmıyorsa vardiye usulü uygulanarak, personel mevcudu iki üç vardiye bölünmek suretiyle toplu taarruza uğrama tehlikesi azaltılır.

d. Dağıtma yerlerine taşınan müesseselere ait yerinde alınan Sivil Savunma teşkilât ve tedbirleri taşınan yerlere intikal ve intibak ettirilir.

Madde 97 — Az hassas bölgelerdeki müesseselerin dağıtılması mecburî olmayıp, mahallin durum ve özelliklerine göre lüzum görülürse yapılır.

Madde 98 — Seyrekleştirmeye tâbi tutulacak müesseseler, ilgili Bakanlık veya Genel Müdürlükler veya mahalli mülki idare Amirliklerince barıştan tesbit ve kendilerine de bildirilerek, buna göre gerekli hazırlıklar yapılır.

Madde 99 — Fazla hassas bölgelerdeki, tahliye ve dağıtma yapılmayan ve personeli için yeterli ve emniyetli korunma tesis ve tedbirleri de bulunmayan müesseselerin, olağanüstü hâlde veya seferde mahalli mülki idare Amirliklerinin emri ile geçici bir zaman için faaliyetleri tatil olunabilir.

Madde 100 — Seyrekleştirme yapılacak müesseselerin taşınmaları için lüzumlu derecede çalışmalarına elverişli buralardaki tüzel veya gerçek kişilere ait ve zaruri ihtiyaçlarından fazla binalar ve yerlerden, gerektiğinde kirası karşılığında tutulmak, veya mülki idare Amirliklerince el konulmak, veya ilgili müesseseler tarafından buralarda baraka binalar yaptırılmak üzere tesbit ve tertiplenir.

VII. BÖLÜM

Donatım ve İkmâl, Malî Hükümler

Madde 101 — Müessese sivil savunma servisleri için gerekli başlıca araç, gereç ve teçhizat ile tanınma işaretleri ekli cetvelde gösterilmiştir (Ek — 1). Teknik onarım servisi malzemesi 72 nci madde hükmüne göre tesbit ve temin olunur. Bunların dışında müessesenin hizmet ve özelliğine ve teknik gelişmelere göre lüzum görülecek malzeme de tesbit ve alınabilir.

Madde 102 — İtfaiye, kurtarma ve ilk yardım servisleri personeli ile teknik onarım servisi personelinin gerekenlere birer iş elbisesi verilir. Diğer servis personeli için özel elbise mecburiyeti yoktur. Ancak bütün servisler personeli sivil savunma sembolü ile tanınma işaretlerini takarlar. Sivil savunma Amirleri petrol rengi yünlü kumaştan kısa ceket, düz pantolon, keamer, lacivert bere ve ordu tipi siyah potinden ibaret özel elbise giyerler. Bunlara gerektiğinde kullanılmak üzere birer yağmurluk ve çizme de verilebilir.

(Devamı gelecek sayıda)

BU DERGİDEKİ KANUNLAR, KARARLAR VE TAMIMLERLE DİĞER YAZILAR TARAFIMIZDAN OKUNMUŞTUR

1	12	23	34	45
2	13	24	35	46
3	14	25	36	47
4	15	26	37	48
5	16	27	38	49
6	17	28	39	50
7	18	29	40	51
8	19	30	41	52
9	20	31	42	53
10	21	32	43	54
11	22	33	44	55

T. C. MILLÎ EĞİTİM BAKANLIĞI TEBLİĞLER DERGİSİ

MILLÎ EĞİTİM BAKANLIĞI YAYIMLAR VE BASILI EĞİTİM MALZEMELERİ GENEL MÜDÜRLÜĞÜNE HER HAFTA PAZARTESİ GÜNLERİ ÇIKARILIR İLGİLİ MAKAM VE MÜESSESELERE PARASIZ GÖNDERİLİR.

YILLIK ABONESİ 1000 KURUŞTUR. ABONE TUTARI MALSANDIKLARINDAN BİRİNE YATIRILMALI VE ALINACAK MABUZ MİLLÎ EĞİTİM BAKANLIĞI YAYIMLAR VE BASILI EĞİTİM MALZEMELERİ GENEL MÜDÜRLÜĞÜNE GÖNDERİLMELİDİR.

CİLT: 32

23 HAZİRAN 1969

SAYI: 1560

Talim ve Terbiye Kurulu Kararları:

Karar s. 385

Karar t. 15-5-1969

Konu: Türkçe ve İlkokuma kitaplarının ilânının yayımlanması h.

17 Mart 1969 tarih ve 98 sayılı olup 31 Mart 1969 gün ve 1548 sayılı Tebliğler Dergisinde 9848 sıra sayısıyla yayımlanan Kurulumuz kararına göre ilkokulların beş sınıfı için yarışma yolu ile yazdırılacak Türkçe kitaplarının ve ilkokuma (Alfabe) kitabının yarışmalarına ait ilâhların ilk çıkacak Tebliğler Dergisinde yayımlanması hususundan Bakanlık Makamının tasviplerine arzı kararlaştırıldı.

Uygundur.
15-5-1969

Ferit SANER
Millî Eğitim Bakanı a.
Başmüsteşar

TALİM VE TERBİYE DAİRESİ BAŞKANLIĞINDAN

1 — 5429 sayılı kanun ve 31 Mart 1969 gün, 1548 sayılı Tebliğler Dergisinde 9848 sıra sayısıyla yayımlanmış olan Talim ve Terbiye Kurulu kararının 1. maddesi gereğince ilkokullar için bir ilkokuma (Alfabe) kitabının yazdırılması yarışmaya konulmuştur.

2 — Yarışma süresi 15 Kasım 1970 günü saat 17.00 de biteceğinden kitap müsveddeleri bu tarihten önce Bakanlığa (Talim ve Terbiye Dairesine) verilmelidir. Postadaki gecikmeler dikkate alınmaz.

3 — Yarışmada birinciliği kazanan kitap 3 yıl süre ile ilkokullarda okutulmak üzere telif haklarına dair yönetmelik hükümleri uyarınca telif hakkı karşılığı Bakanlığımızca satın alınacak ve bastırılacaktır.

4 — Yarışmaya gireceklerin, eserlerini üç nüsha olmak üzere makina ile ve kâğıtların yalnız birer taraflarına yazılmış olarak makbuz karşılığında Millî Eğitim Bakanlığımıza vermeleri veya göndermeleri gerekir.

Resimler müsveddelerin birinci nüshasında yerlerine konulmuş olmalıdır.

Gönderilecek müsveddelerin kapak ve iç sayfalarında yazarın adını, adresini veya hüviyetini belirtir herhangi bir işaret bulunmayacaktır.

Ancak, yazarın adı, soyadı ve adresi müsveddelerin iç kısmına yazılmalı ve bu sayfa kolayca çıkarılabilmelidir.

5 — Yarışmaya girenler, eser müsveddeleri ile birlikte, eseri kabul edildiği takdirde, eserini telif hakkı karşılığında ve her türlü tasarruf hakkından vazgeçerek 3 öğretim yılı için Bakanlığımıza terkedeceğini ve Bakanlık istediği takdirde bu süreden sonraki yıllar için telif hakkı karşılığı bu süreyi uzatmayı kabul edeceğini ve kitabın her basılışının tashihlerinin kendisi veya kendi sorumluluğu altında, tâyin edeceği diğer bir kimse tarafından yapılacağını gösterir noterlikten tasdikli bir taahhüt senedi verecektir.

6 — Kitapta bulunması gereken pedagojik ve teknik nitelikleri gösteren şartname sayılı Tebliğler Dergisinde yayımlanmıştır.

Taahhüt senedi formülü Yayınlar ve Basılı Eğitim Malzemeleri Genel Müdürlüğünden alınacaktır.

TALİM VE TERBİYE DAİRESİ BAŞKANLIĞINDAN

1 — 5429 sayılı kanun ve 31 Mart 1969 gün, 1548 sayılı Tebliğler Dergisinde 9848 sıra sayısıyla yayımlanmış olan Talim ve Terbiye Kurulu kararının 1. maddesi gereğince ilkokulların bütün sınıfları için birbiriyle ilgili olarak «Dilbilgisi» ve «Okuma» dersini uygun bir şekilde birleştiren Türkçe kitaplarının yazdırılması yarışmaya konulmuştur.

2 — Yarışma süresi 2 Şubat 1970 Pazartesi günü saat 17.00 de biteceğinden kitap müsveddeleri bu tarihten önce Bakanlığa verilmiş olmalıdır. Postadaki gecikmeler dikkate alınmaz.

3 — Yarışmada kazanan kitaplar, üç yıl süre ile ilkokullarda okutulmak üzere telif haklarına dair yönetmelik hükümleri uyarınca Bakanlığımızca telif hakkı karşılığında satın alınarak bastırılacaktır.

4 — Yarışmaya gireceklerin eserlerini üç nüsha olmak üzere makina ile ve kâğıtların yalnız birer taraflarına yazılmış olarak makbuz karşılığında Millî Eğitim Bakanlığımıza vermeleri veya göndermeleri gerekir.

Resimler müsveddelerin birinci nüshasında yerlerine konulmuş olmalıdır.

Gönderilecek müsveddelerin kapak ve iç sayfalarında yazarın adını, adresini veya hüviyetini belirtir herhangi bir işaret bulunmayacaktır.

Ancak, yazarın adı, soyadı ve adresi müsveddelerin iç kısmına yazılmalı ve bu sayfa kolayca çıkarılabilmelidir.

5 — Yarışmaya girenler, eser müsveddeleri ile birlikte, eseri kabul edildiği takdirde, eserini telif hakkı karşılığında ve her türlü tasarruf hakkından vazgeçerek 3 ders yılı devresi için Bakanlığımıza terk ettiğini ve bu süreden sonraki yıllar için telif hakkı karşılığı bu süreyi uzatmayı kabul edeceğini ve kitabın her basılışında tashihlerinin kendisi veya kendi sorumluluğu altında tâyin edeceği diğer bir kimse tarafından yapılacağını gösterir noterlikten tasdikli bir taahhüt senedi verecektir.

6 — Kitapta bulunması gereken pedagojik ve teknik nitelikleri gösteren şartname sayılı Tebliğler Dergisinde yayımlanmıştır.

Taahhüt senedi formülü Yayınlar ve Basılı Eğitim Malzemeleri Genel Müdürlüğünden alınacaktır.

GENELGE:

YAYIMLAR VE BASILI EĞİTİM MALZEMELERİ
GENEL MÜDÜRLÜĞÜ

Sayı: 680-8150

10-5-1969

9890

Konu: «Mavi Kirlangıç» adlı gazete h.

Türkiye Yeşilay Cemiyeti Genel Merkezi (Cağaloğlu, Nuruosmaniye Caddesi 17/1 — İstanbul) tarafından yayımlanan, ağıda adı ve fiyatı kayıtlı haftalık çocuk gazetesinin ilk ve orta dereceli okullara tavsiye edilmesi uygun görülmüştür.

Enver ESENKOVA
Millî Eğitim Bakanı a.
Yayınlar ve Basılı Eğitim
Malzemeleri Genel Müdürü

Gazetesinin adı:

Fiyatı:

Mavi Kirlangıç

50 Kuruş

(Bağtarafı 1559. sayıda)

Madde 103 — Sivil savunma hizmet ve tedbirleri için gerekli araç, gereç ve teçhizat bariyerden sağlanarak saklanır. Seferde sivil savunma hizmetlerinde kullanılacak barış hizmetlerine ait araç ve gereçler de, eskidikçe yerlerine yenileri konulmak ve daima mevcut bulundurulmak şartıyla sivil savunma araç ve malzemesi olarak gösterilebilir, bulundurulabilir.

Madde 104 — Her müessesede, bir taarruz veya radyoaktif serpinli tehlikesi sonucu sığınak yerlerinde kalabilecek personelin geçici ve acil işleri ve gerekenlerin giydirilmeleri için en az bir haftalık yiyecek ve içecek stoku ile bir miktar giyecek eşya veya lüzumunda derhal satın alınmak üzere gerekli para hazır bulundurulur.

Madde 105 — Münhasıran sivil savunma hizmetleri için alınmış bulunan malzemenin tahsis olunduğu maksat dışında kullanılmalari 7126 sayılı kanunun 52 nci maddesi gereğince yasak ve cezayı muciptir. Ancak, bazı ilaçlar ve yiyecek stokları gibi zamanla bozulabilecek madde ve malzeme, bozulmalarına meydan kalmadan kullanılarak yerlerine yenileri alınmak suretiyle stok seviyesi daima saklı tutulur.

Madde 106 — Sivil savunma malzeme, işaret ve kıyafetleri normal zamanlardaki eğitim ve tatbikatlar sırasında da kullanılabilir.

Madde 107 — Mevzuat hükümlerine ve bu kılavuzdaki esaslara göre tesbit ve plânlanan sivil savunma tesis ve malzemesiyle eğitim ve tatbikatlar gibi hizmetler için müesseselerin yıllık bütçe, plân ve programlarına, (bir yılda karşılama mümkün olmayanlar yıllara bölünerek) yeteri kadar ödenek konulur; bütçe veya programları bulunmayanlara yeteri kadar para ayrılır.

Müesseseler grubu içindeki ayrı ayrı gerçek veya tüzel kişilere ait üniteler tarafından da aynı şekilde işlem yapılır.

Merkezi daire ve kurumlarda, bağlı müessese veya dairelerin ihtiyaçları da dikkate alınarak, ayrılan ödeneklerden buralara da dağıtım yapılır.

Madde 108 — Buna göre her müessesede, gerekli sivil savunma tesis, malzeme ve teçhizatı ile bunların mevcut ve eksikleri, eksiklerin yaklaşık mali portreleri, yıllık mali imkânları ve b u imkânlarla göre hangilerinin ne zaman ve ne suretle sağlanabilecekleri tesbit ve plânlanarak sağlanır.

VIII. BÖLÜM

Limanlar, Garlar, Hava Meydanları ve Buralara Gelen, Giden Taşıtlar

Madde 109 — Liman, gar ve hava meydanları bölgelerinde mevcut çeşitli (Denizcilik işletmesi, Liman Başkanlığı, gar, gümrük, depo, antrepo, silo, PTT vs. gibi) müesseseler, aynı bölge içinde toplanmış müesseseler grubu olarak kabul edilir ve buralarda vücuda getirilmesi gerekli teşkil, tesis ve tedbirler, 4 üncü maddede yazılı olduğu gibi topluca ve müştereken plânlanır ve yürütülür.

Madde 110 — Olağanüstü hâllerde ve savaşta limanlarda, garlarda ve hava meydanlarında bulunan ve buralara giren ve çıkan her çeşit taşıt araçlarının, personel ve eşyaların korunması, NBC maddeleriyle bulaşık olup olmadıklarının kontrol ve tesbiti ve bulaşık olanların temizlenmesi veya zararsız hale getirilmesi, yukarıda yazılı müesseseler grubuna ait sivil savunma teşkilâtı tarafından yapılır.

Madde 111 — Bu maksatla; limanlarda, garlarda, hava meydanlarında ve bunlar arasında işleyen yolcu ve yük vapur, tren ve uçaklarında vücuda getirilecek, bu kılavuzda açıklanmayan özel tesis, teşkil ve tedbirler, ilgili Bakanlık veya Genel Müdürlüklerce, işleri Bakanlık ile mutabık kalmak suretiyle verilecek talimatlar dairesinde tesbit ve düzenlenir.

Diğer Müesseseler

Madde 112 — Bu kılavuzun 2 ve 7 nci maddeleri kapsamı dışında kalan daire, müessese, fabrika ve teşekküllerde, içinde oturan binalarda (evlerde) olduğu gibi aşağıda yazılı teşkilât ve tedbirler uygulanır.

A) Hassas bölge içindekilerde:

a. Sivil savunma bakımından gerekli tedbirlerin alınması, çıkacak yangın başlangıçlarının söndürülmesi, ilk yardım ve

kurtarma gibi görev ve faaliyetler için bir korunma emri ile personel mevcuduna göre birer veya daha fazla sayıda itfaiyeci, hastabakıcı, kurtarıcı ve sığınak bulunanlardan gerekenlerde sığınak emri gibi korunma personeli (ekipler) ayrılır ve bu hizmetler için gerekli malzeme bulundurulur.

b. İkaz ve alarm haberlerinin duyulması için tedbirli olunur. (42-46 nci maddelerden).

c. İhtiyaca uygun bir sığınak yeri ve sığınakta bulundurulacak madde ve malzemeler hazırlanır. (75-78 inci maddelerden).

d. Yangınlara karşı gereken önleyici ve söndürücü tedbirler alınır. (79-83 üncü maddelerden).

e. Önemli ve kıymetli makina, araç, malzeme ve maddelerin ve evrakın korunması ve yedeklenmesi tedbirleri alınır. (84-88 inci maddelerden).

f. Işıkların söndürülmesi ve karartılması için gerekli tedbirler alınır. (89-91 inci maddelerden).

g. Tahliye veya seyrekleştirme bölgelerinde bulunduğuna göre tahliye veya seyrekleştirme için hazırlıklı bulunur. (94-100 üncü maddelerden).

B) Hassas Bölgeler Dışındakilerde:

a. Radyoaktif serpinliye karşı koruyucu sığınak yeri ve sığınakta bulunacak malzeme ve maddeler sağlanır. (75-77 nci maddelerden).

b. Yangınlara karşı gereken önleyici ve söndürücü tedbirler alınır. (79-81 inci maddelerden).

c. Işıkların söndürülmesi ve karartılması için gerekli tedbirler alınır. (94-100 üncü maddelerden).

d. Tahliye veya kabule tâbi ise tahliye veya kabul içine-geçerli hazırlıklar yapılır.

X. BÖLÜM

Çeşitli Hükümler

Madde 113 — Daire, müessese, fabrika ve teşekküllerde, hava taarruzlarının tesirlerine karşı korunmaları bakımından kendi özelliklerine göre alınması gerekli görülecek, bu kılavuzda değinilmeyen özel tedbir ve tertipler; sivil savunma mevzuat ve esaslarına uygun olmak üzere ilgili Bakanlık veya tüzel kişiliği haiz genel müdürlükler tarafından tesbit ve ilgililere tebliğ olunarak alınır.

Madde 114 — Daire, müessese, fabrika ve teşekküller tarafından, sivil savunma plânlama, teşkilât, eğitim, donatım ve diğer hizmetlerinin yürütülmesi bakımından her yıl yapılan raporlar ertesi yılın Ocak ayı sonuna kadar düzenlenecek bir raporla mahalli mülki idare emirliklerine ve ayrıca kademeler sırasıyla bağlı veya denetimlerine tâbi oldukları Bakanlıklara gönderilir.

EK — 1

SİVİL SAVUNMA ARAÇ, MALZEME VE TEÇHİZATI

1. Sivil Savunma Teşkillerine ait malzeme ve teçhizat, hizmet malzeme ve teçhizatı ve personele ait şahsi teçhizat olmak üzere iki kısma ayrılır.

a. Hizmet malzeme ve teçhizatı; her serviste o servise ait hizmetin yapılması için kullanılacak malzeme ve teçhizatır. Bunlardan dozimetreler, her ekiye en az bir tane olmak üzere personel mevcudunun % 10 nisbetinde hesaplanır. Her 20 dozimetre için bir dozimetre şarj cihazı bulundurulur.

b. Şahsi teçhizat;

(1) Sivil savunma personeline ait genel şahsi teçhizat;

(2) Her servis personeline göreceği hizmetle ilgili olarak bulunacak özel şahsi teçhizattan ibarettir.

2. Her servis personeline bulunması gerekli genel şahsi teçhizat şunlardır:

Çelik başlık, harp paketi, elektrik el feneri, gaz maskesi, (koruyucu ilaçlarıyla komple), ekme torbası, matara, portatif çadır (yağmurluk olacak şekilde).

3. Hizmetle ilgili olarak bulunacak özel şahsi teçhizat ile her servise ait hizmet teçhizat ve malzemesi aşağıdaki listelerde gösterilmiştir.

RESMÎ VE HUSUSÎ MÜESSESELER SİVİL SAVUNMA TEŞKİLLERİ VASİTA, MALZEME VE TEÇHİZATI

1. Kontrol Merkezi ve Karargâh ervisi

Adedi	C i n s i
1	Telefon santralı (Yeteri kadar kablosu ile)
1	Telefon
1	Radyo
1	Telsiz (İlgili Bakanlıklarca lüzum görülecek önemli müesseselerde)
1	Radyak aleti
3	Dozimetre
1	Dozimetre şarj aleti (Müesseselerdeki her 20 dozimetre için bir tane olmak üzere artırılır)
1	Gaz dedektörü (Takım)
1	Saat (Masa veya duvar için)
3	Müessesenin bulunduğu hassas, tâli ve korunma bölgelerine ve müessesenin kendisine ait gerekli bilgileri ihtiva eden harita veya plânlar.
1	Arazi otomobili, motosiklet veya bisiklet gibi bir araç
—	Lüzumu kadar büro ve kırtasiye malzemesi
—	2. Emniyet ve Kılavuz Servisi
1	a) Özel Şahsi Teçhizat:
1	Bel kemeri
1	Dozimetre
1	Cep düdüğü
25 (x)	b) Hizmet Malzeme ve Teçhizat:
10 (x)	İp veya şerit (Metre)
1	İşaret levhası (Örneğine göre)
1	Gaz dedektörü (Takım)

3. İtfaiye Servisi

1	a) Özel Şahsi Teçhizat:
1	İtfaiye iş elbisesi
1	Lâstik çizme
1	İtfaiye bel kemeri
1	Can kurtarma ipi
1	Hortum ipi
1	Bel baltası
1	Maske
2	b) Hizmet Malzeme ve Teçhizatı:
50 (metre)	Bir ekip için:
2	El tuluması (Komple)
2	Hortum
2	Lans
4	Su kovası
1	Testere
1	Pens
1	Balta
2	Kazma, kürek, varyoz, kanca (Her birinden)
1	Halat (Kancalı)
1	Su anahtarı
1	Havagazı anahtarı (Havagazı varsa)
2	Çeşitli söndürme cihazı
1	Merdiven
1	İlk yardım torbası (Komple)
1	Dozimetre
1	Bir takım için:
1	Hafif motopomp
100 (metre)	Hortum
2	Lans
1	Deve boynu
1	Köpük mayiî cihazı (gerekenlerde ve yeteri kadar köpük mayiî ile birlikte)
1	Geçme merdiven
—	4. Kurtarma Servisi
1	a) Özel Şahsi Teçhizat:
1	İş elbisesi
1	Baltalı kazma
1	İzci ipi (5 metrelik)
1	İzci çakısı (Sırım veya kordonlu)
1	Çift kaucuk eldiven

Adedi	C i n s i
1	Malzeme torbası (Komple)
1	İlk yardım torbası (Komple)
1	Arka çantası (Komple)
—	b) Hizmet Malzeme ve Teçhizatı:
—	Bir ekip için:
1	Geçme merdiven (İki parçalı)
1	Varyoz (3 kg.lık)
2	Kürek (Saplı)
2	Küskü demiri (1 metrelik)
1	Dozimetre
—	Bir takım için:
8	Sirt levhası
8	Arka çantası
2	Hidrolik krikto (Komple ve sandıklı)
1	Çekme ve kaldırma makinası
2	Çift enkaz eldiveni
2	Çengelli makara (Palangalı)
2	Halat (30 ar metrelik)
12	Çelik halat (5 er metrelik, bir ucu halkalı)
2	Keski (30 cm.)
2	Mafsallı pense
2	Tornavida (30 cm.)
2	İngiliz anahtarı
2	Çivi torbası (4 kg. muhtelif çivi ile birlikte)
2	Lâstik eldiven

5. İlk Yardım Servisi

—	a) Özel Şahsi Teçhizat:
1	İş elbisesi
1	İlk yardım çantası (Komple)
—	b) Hizmet Malzeme ve Teçhizatı:
—	Bir ekip için:
4	Sedye
8	Battaniye
2	Halat (12 şer metrelik)
2	İlk yardım çantası (Komple)
1	Dozimetre

6. Sosyal Yardım Servisi

—	a) Özel Şahsi Teçhizat:
1	İş elbisesi (Gerekenler için)
—	b) Hizmet Malzeme ve Teçhizatı:
—	(Her 200 kişilik mevcut için)
20	Battaniye
2	Sedye
1	İlk yardım torbası (Komple)
2	Hafif yemek pişirme kazanı
2	Termos tertibatlı yemek taşıma kabı
4	İzole edilmiş su kabı
1	Yemek pişirme ocağı
40	Tabak, çatal, kaşık, bardak (Her birinden)
1	Megafon
1	Dozimetre
—	Lüzumu kadar basılı evrak ve kırtasiye

7. Teknik Onarım Servisi

Müessesede mevcut tesislere ait malzeme ve onarım âletlerinin cins ve miktarlarına göre müessesece tesbit olunur.

N O T :

(x) İşarettilerin miktarları, gereğine göre artırılabilir.

Bu çizelgelerde adları geçen torba ve çanta içindeki malzeme:

Malzeme torbası içindekiler:
1 flâster kutusu, 8 flâster, 2 büyük, 2 küçük sarı bezi, 1 toz gözlüğü, 1 kaucuk kaplı elektrik feneri ve kordonu.

İlk yardım torbası içindekiler:
1 matara, 1 turnike ağacı, 20 çengelli iğne, 20 yaralı etiketi, 6 üçgen sarı bezi, 3 büyük, 3 küçük sarı bezi, 1 cebire, 1 makas, 1 flâster, 1 paket gazlı bez, 1 şişe amonyak ruhu.

İlk yardım çantası içindekiler:
Yukarıdakilere ilâveten ayrıca 3 tüp kortizon merhemi, 3

tüp-sülfamid merhemi, 3 şişe kardiyazol veya koramin veya muadili kardiyotonikler.

Kurtarma Servisinde özel şahsi teçhizatın arka çantası içindekiler:

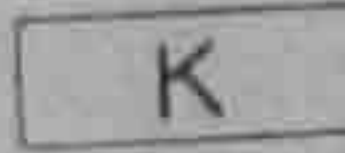
1 testere, 1 keski (30 santim uzunluğunda), 1 izoleli pense (orta boy), 1 çekiç (1 kg. saplı), 1 halat (12 m. uzunluğunda, 3,8 cm. çevre), 1 batatniye (hasta taşımak için), 1 hasta taşıma kemeri (1 takım), 1 burgu (2,5x25 santimlik), 1 portatif kazmalı çapa (saplı), 1 çelik halat (5 metrelik, 250 kg. yük taşıma kapasiteli ve bir ucu halkalı), 1 enkaz demiri (25 cm. lik; bir ucu keski diğer ucu çivi sökmek için çatal).

SERVIS İŞARETLERİ

Karargâh Servisi



Emniyet - Kılavuz Servisi



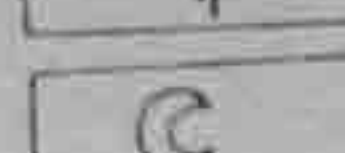
İtfaiye Servisi



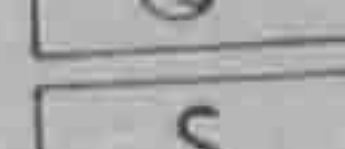
Kurtarma Servisi



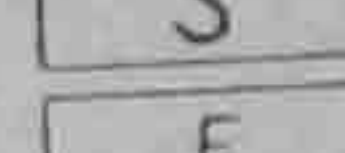
İlk Yardım Servisi



Sosyal Yardım Servisi

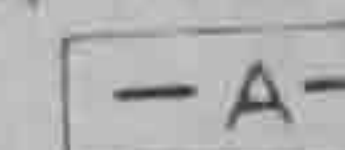


Teknik Onarım Servisi

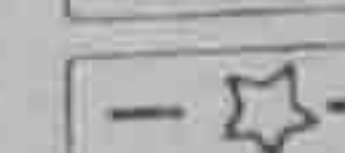


RÜTBE İŞARETLERİ

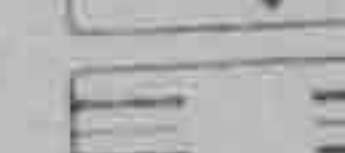
Sivil Savunma Amiri



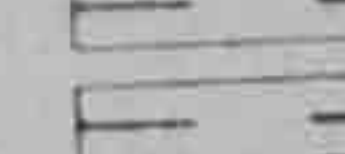
Kontrol Merkezi Amiri



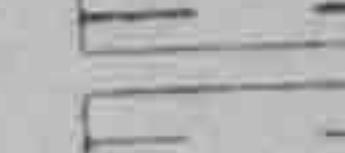
Servis Amiri



Servis Amiri Yardımcısı



Takım Amiri



Takım Amiri Yardımcısı



Ekip Başı



Zemin beyaz, içlerindeki şekiller kırmızıdır.

Zemin beyaz, içlerindeki çizgiler ve ortalarına konulacak şekiller kırmızıdır. (Ortalarındaki boşluklara ilgili servis işaretleri konulur).

EK - II

SİVİL SAVUNMA PLÂNI (1)

Sivil Savunma Komisyonu:
(Kuruluşu)

Müessesedeki görevi	Adı, soyadı	Doğumu
Başkanı
Üye
Üye
Üye
Sivil Savunma Amiri
Yardımcısı

NOT:

Düzenlenecek plânlarda ekli örneklerin sol taraf sütunlarındaki yazılar aynı sıra ve başlıklar halinde yazılabilir. Sağ taraftaki yazılar ise açıklama içindir. Bunlar aynen yazılmayıp, bunlara ve müessesenin durum ve özelliklerine göre gerekli açıklamalar fıkra fıkra yazılır; gerekenlerin listeleri eklenir.

(1) Sivil Savunma Plânının nasıl yapılacağı Millî Eğitim Bakanlığının 5 Mayıs 1966 gün ve 492.15-290 sayılı genelgesi ile 13 Haziran 1966 gün ve 1408 sayılı Tebliğler Dergisinde de yayımlanmıştır.

İlk ve orta dereceli okullarda Sivil Savunma Komisyonu

kurmaya lüzum yoktur. Sivil Savunma Amiri ve Yardımcısı plânda belirtilmelidir.

(ÖRNEK - 1)

I. BÖLÜM
GENEL DURUM

- Müessesenin adı, adresi, sınıfı.
- Varsa ünitelerinin adları, adresleri.
- Bulunduğu şehir ve hassasiyet derecesi.
- Kılavuzun 8. maddesine göre sorumlu temsil organı, amiri veya sahibi.
- Bağlı veya denetlemesine tâbi Bakanlık veya tüzel kişiliği haiz Genel Müdürlük.
- Müessesenin hassas ve hasar bölgeleri içindeki yeri ve durumu.

- Adı
- Adresi
- Sınıfı
- Sicil No.

(Özel müesseselerde - Özel Yazılar)

- Şehir tahlile göre hangi hasar bölgesi içinde bulunduğu.
- Şehir sivil savunma plânına göre hangi Kılavuzluk, Başkılavuzluk, Korunma bölgesi veya tali bölge içinde bulunduğu.
- Ayrıca hassasiyeti kabul edilmiş muhtemel taarruz şekli.
- Müessesenin taarruz tesislerine karşı arzettiği özellikleri, tesis ve binalarda meydana gelmesi muhtemel hasarlar.
- İşgal ettiği saha (metrekare veya hektar olarak)
- Müessese bölgesi içindeki bütün bina ve tesislerini ve müstemilâtını (depo, lojman, garaj, elektrik ve su tesisleri ve benzerleri gibi) gösterir bir inşaat (durum) plâni eklenir.
- Kontrol merkezi, sığınak yerleri, malzeme depoları, toplanma yerleri, alarm araçları gibi sivil savunma tesisleri de bu plân üzerinde işaretlenir.
- Bina ve tesislerin kârgir, betonarme veya ahşap gibi yapı tarzları belirtilir.

- Müessese bölgesi ve civar durumu.

Buraya; müessesenin yeri, görev bölgesi içindeki çeşitli diğer binalar ve evlerle içinde bulunduğu ve civarındaki kılavuzluk, başkılavuzluk veya korunma bölgesi, ana yollar, başlıca müesseseler, tesisler, ağaçlık, koruluk, ekili veya hâli arazi gibi civar durumu hakkında kısa bilgi yazılır ve bir kroki hâlinde eklenir.

- İşgal konusu, tesisleri, kapasitesi.
 - İşgal konusu
 - Muharrik kuvveti
 - İmal ve istihsal tesisleri
 - Ham maddesi
 - Yıllık veya aylık istihsal kapasitesi
 - Azami randımanla çalıştığı takdirde istihsal kapasitesi
 - Ortalama her zaman bulunabilecek ham ve mamül madde stokları.
- Çalışma devresi ve şekli
 - Devamlı veya muayyen devrelerde mi çalışmakta olduğu ve böyle ise hangi zamanlarda ve ne kadar müddet çalıştığı.
 - Günün hangi saatlerinde ve kaç vardiye halinde çalıştığı.
- Çalıştırdığı personel
 - Memur: Erkek, Kadın, Toplam.
 - Müstahdem: Erkek, Kadın, Toplam.
 - Teknik Personel: Erkek, Kadın, Toplam.
 - Kalifiye işçi: Erkek, Kadın, Toplam.
 - İşçi: Erkek, Kadın, Toplam.
 - Toplam:
 - Sefer görevli erkek:
 - Tecilli erkek
 - Seferde silâh altına çağrılanların yerlerine alınacak personel.
- Seferi faaliyet durumu.

Sanayi seferberlik plânına göre müessesenin seferi faaliyet, görev ve istihsal durumunun ne olacağı belli edilmişse yazılır.

Müessesenin durum ve özelliğine göre gerekli görülecek diğer husus ve bilgiler

(ÖRNEK - 2)

II. BÖLÜM

KORUYUCU HAZIRLIK TEDBİRLERİ

A. İnşai Korunma Sığınakları:

- Bina ve tesislerin inşai özellikleri
- Sığınak yerleri

Kârgir, betonarme, ahşap, sac v.s. gibi bina ve tesislerin inşai özellikleri yazılır.

- Sığınak olmağa elverişli yerleri, buralarda alınan veya alınacak takviye tedbirleri koruma faktörleri, kapasiteleri, nitelikleri.
- Sığınak olarak yapılmış veya yapılacak yerler, koruma faktörleri, kapasiteleri, nitelikleri.

Halen ne gibi hizmetlerde kullanılmakta, bakım ve muhafazaları ne suretle yapılmakta olduğu.

- Sığınakların bakım ve muhafazaları

4. Sığınakların donatımı:

- Döğeme
- Haberleşme
- Kurtarma
- Yiyecek, içecek
- Sağlık, yardım

Sığınak Tüzüğüne göre bulunması gerekli malzemenin (kadro, mevcut, noksan) listeleri, nerelerde buldukları.

- Sığınak personeli ve görevleri

Sığınak amiri, yardımcıları ve görevleri bir talimat halinde tesbit ve eklenir.

- Sığınaklara gidiş ve hareket tarzı

a. Hangi yerlerdeki yerlerin hangi yollardan, hangi sığınaklara gidecekleri, yolların ve sığınakların işaretleri.

b. Sığınakta hareket tarzı ve talimat.

- Gömme, yedekleme

74 üncü maddeye göre ne gibi tesisler için ne gibi gömme veya yedekleme tedbirleri alınmış veya alınabilecek.

B. Yangınlara Karşı Genel İhtiyatî Tedbirler:

- Müessesenin yapım tarzına, işgal konusuna ve diğer özelliklerine göre bulunması gerekli söndürme tesis ve araçları. (Kılavuz Md. 79)

a. Mevcut yangın söndürme tesis ve araçlarının nevi, miktarları ve yerleri.

- Yangına karşı inşai özellikleri ve alınacak tedbirler (Md. 80).

b. Sağlanması gerekli tesis ve araçların nevi ve yerleri.

- Parlayıcı, patlayıcı ve kolayca yanıcı maddeler ve bunlara karşı alınan tedbirler (Kılavuz Md. 81).

a. Bina ve tesislerin yanar ve yanmaz maddelerle yapılmış kısımları.

b. Ahşap kısımların kolayca tutuşmaması için alınan veya alınmak üzere tesbit olunan tedbirler.

- Parlayıcı ve patlayıcı madde stokları (Kılavuz Md. 82).

a. Bunlardan nerelerde, ne gibi maddeler bulunduğu.

b. Bunlar hakkında alınacak emniyet tedbirleri.

c. Ne zaman ve ne suretle uygulanacakları.

- Ateş çıkaran cihazlar (Kılavuz Md. 83).

a. Bu gibi müesseselere ait stok depoları varsa cins ve miktarları.

b. Bunlar hakkında alınacak tedbirler.

c. Ne zaman ve ne suretle uygulanacakları.

- Müessesenin mevzuat ve özelliğine göre yangınlara karşı alınan diğer önleme tedbirleri.

a. Ne gibi cihazlar bulunduğu

b. Bunların gerektiğinde derhal söndürülmesi veya durdurulması için alınan tedbirler.

c. Ne zaman ve ne suretle uygulanacakları.

Müessesenin kendi mevzuat ve özelliklerine göre alınan diğer tedbirler.

C. Önemli Tesis, Malzeme ve İhtiyaç Maddelerinin Korunması ve Yedeklenmesi:

- Önemli makina, tesis ve araçlar (Kılavuz Md. 84).

Nev'ileri ve miktarları ile yazılır. (İmal eden firma, model ve stok No. lariyle)

2. Bunların korunmaları için alınan tedbirler. (Kılavuz Md. 84).
3. Yedekleme tedbirleri. (Kılavuz Md. 86).
4. Muharrrik kuvveti. (Kılavuz Md. 85).
5. Muharrrik kuvvet, ham ve mamül madde stokları. (Kılavuz Md. 87).
6. Önemli ve kıymetli evrakın emniyet altına alınması. (Kılavuz Md. 88).
7. Yedek aydınlatma tedbirleri.
- D. Gizleme: (Kılavuz Md. 89 - 93).
1. Dış ışıklar
2. İç ışıklar
3. Alev veya ışık aksettiren cihaz ve yerler
4. Genel elektrik tesislerinde alınacak tedbirler
5. Diğer gizleme tedbirleri. (Kılavuz Md. 93).
- Bunlar için alınan veya alınacak emniyet tedbirleri.
- Harp zamanı ihtiyacı için hangilerinden ne miktar yedek makina ve malzemeye ihtiyaç bulunduğu, alındığı veya alınacağı ve nerelerde saklandıkları.
- a. Şehre ait genel veya özel muharrrik kuvvet ile mi çalışmakta olduğu.
- b. Şehre ait genel elektrik veya su enerjisi ile çalışıyorsa bunların kesilmesi halinde ne gibi özel muharrrik kuvvetten faydalanılabileceği.
- a. Cins ve miktarları.
- b. Her biri hakkında alınacak emniyet tedbirleri.
- c. Ne zaman ve ne suretle uygulanacakları.
- a. Müessesede bulunan önemli ve kıymetli evrakın cins ve miktarları (listesi)
- b. Bunların emniyetleri için alınan veya alınacak tedbirler.
- c. Ne zaman ve ne suretle uygulanacakları.
- Petrol lambaları, gemici ve el fenerleri tedariki gibi.
- a. Dışarıda nerelerde ne gibi ışıklar bulunduğu, bunların tamamen söndürülecekleri veya kalmasına zaruret bulunan hangilerinin ne suretle maskelenecekleri.
- a. Hangi yerlerdeki ışıkların kullanılacağı, hangilerinin kaldırılacağı.
- b. Kullanılacak iç ışıkların dışarıya sızmaması için alınacak maskeleme tedbirleri ve malzemesi.
- Ne gibi cihaz veya yerler bulunduğu ve bunlar hakkında alınacak tedbirler.
- Belediye veya elektrik işletmelerince şehir genel dış elektrik tesisatında yapılacak söndürme ve maskeleme tedbirleri, plân veya krokisi ile birlikte.
- Alınan veya alınması gerekli diğer gizleme tedbirleri tesbit ve yazılır. Lüzum yoksa sebebiyle olmadığı belirtilir.

(ÖRNEK — 3)

III BÖLÜM

SİVİL SAVUNMA SERVİSLERİ KURULUŞ, GÖREV VE FAALİYETLERİ

	Takım	Ekip	Servis Amiri	Yardımcısı	Takım Amiri	Ekip Başı	Ekip Personeli	Personel	Toplamı
--	-------	------	--------------	------------	-------------	-----------	----------------	----------	---------

1. Kurulan Servisler

- (1) Kontrol Merkezi ve Karargâh Servisi
 - (2) Emniyet ve Kılavuz Servisi
 - (3) İtfaiye Servisi
 - (4) Kurtarma Servisi
 - (5) İlk Yardım Servisi
 - (6) Sosyal Yardım Servisi
 - (7) Teknik Onarım Servisi
- Toplam
2. Bu servislerin kuruluş, görev ve çalışma şekilleri Ek — 1, 2, 3, 4, 5, 6, 7 de gösterilmiştir.
3. Her servise ait Ek'in birer nüshası ilgili servis amirlerine de verilerek buna göre hazırlıklı ve bilgili bulundurulurlar.
4. Servislerdeki personele görevleri, verilen belgelerle tebliğ edilir. Her sene yapılacak eğitimlerle personelin yetiştirilmeleri sağlanır.
5. Personel arasında değişiklik oldukça servis amirleri tarafından sivil savunma amirine bildirilerek yerlerine yenileri seçilmek suretiyle, servislerin kadroları daima tamam bulundurulur.

(EK — 1)

Kontrol Merkezi ve Karargâh Servisi

- Kuruluşu: (Kılavuz Md. 53 - 54).
 - Kontrol merkezinin yeri (Kılavuz Md. 53).
 - Tesisat ve malzeme:
 - Karargâh malzemesi
 - Muhabere ve irtibat tesis ve malzemesi
 - İkaz ve alârm tesis ve malzemesi
 - Tesisat ve malzemenin saklanma yeri ve sorumlusu
 - Karargâh malzemesi
 - İkaz - alârm tesis ve malzemesi
 - Muhabere ve irtibat malzemesi
 - Personeli.
- 1 Kontrol Merkezi Amiri
1 Kontrol Merkezi Amiri Yardımcısı (varsa)
Ünite amirleri veya temsilcileri (varsa)
Karargâh hizmet personeli
Toplam
- Gerekli tesis ve malzemenin mevcut ve ihtiyaç durumu açıklanır ve kadro, mevcut, eksik miktarlarını gösterir listesi eklenir.
- Hâlen nerelerde ve kimlerin sorumluluğu altında saklı veya kurulu oldukları yazılır.
- 1 inci sırada kuruluşa göre personelin adları, soyadları, iş ve adresleriyle listesi düzenlenerek eklenir.

6. Kontrol Merkezi Amirinin görevi.
7. Kontrol Merkezinin görevleri.
- Karargâh servisi personelinin seçilmesi, donatımı, alârm ve irtibat tesisatının kurulması, işlemeğe hazır bulundurulması gibi görevleri fıkra fıkra yazılır.
- Kılavuzun 55 inci maddesine ve müessesenin özelliğine göre fıkra fıkra yazılır.

Kontrol Merkezinin Hareket ve Faaliyeti (Çalışma Şekli)

8. Olağanüstü hâlde veya seferde:
- a. Göreve başlama. (Kılavuz Md. 22).
- b. Diğer servislerin hazırlığa sevk.
- c. Muhabere ve irtibat:
 - (1) Mahallî Sivil Savunma idare kademeleriyle.
 - (2) Yakın müesseselerle
 - (3) Kendi ünite ve teşkilât ve servis amirleriyle.
- d. İkaz ve alârm sistemi ve talimatı
- Olağanüstü hâlden itibaren kontrol merkezi göreve başlayacağına göre merkez yerinin derhal ne suretle işe hazırlanacağı, personelin ne suretle görev başında hazır bulunacakları ve işbölümü veya nöbet tertibi yapacakları.
- Diğer servis amirlerine olağanüstü hâlin bildirilmesi ve hazırlıkların izlenmesi.
- Her biriyle hangi tesisat veya araçlarla ne suretle muhabere ve irtibat yapılacağı.
- a. Mevcut alârm tesis ve araçlarının kimler tarafından, ne suretle kontrol ve çalışır halde tutulacağı.
- b. Rehberin 45 inci maddesine göre hazırlanmış bulunan bir örneği eklenecek talimattan personelin görebileceği, nerelere asılacağı ve bir kere daha bütün personele ne suretle öğretileceği.
- İkaz, alârm ve NBC tehlike ve tehlike geçti haberlerinin nerelerden, ne suretle alınacağı, müessese çevresi içinde hangi araçlarla ve ne suretle yayılacakları.
- İkaz veya alârm sırasında merkezde bulunamayabilecek hangi personelin, ne suretle merkeze çağrılacakları veya gelecekleri.
- Bu haber ve işaretler üzerine müessesedeki personelin gereken şekilde hareket ve korunma durumlarının ne suretle kontrol ve düzenleneceği.
- İhbarlı veya ihbarsız bir taarruz halinde durumun ne suretle izlenebileceği;
- Tehlike geçti haberlerinin nerelerden, ne suretle alınacağı ve yayılacağı.

- b. Personelin hareketi.
- c. Hasar ve zayıflığın tesbiti.
- d. Servislerin faaliyetleri
- e. Yardımlaşma
- f. NBC maddeleri
- g. So ndurumun tesbit ve bildirilmesi
- Personelin sığındıkları yerlerden çıkış ve normal hâle geçişlerinin ne suretle izleneceği.
- Müessese çevresindeki hasar ve zayıflık durumunun ne suretle kontrolü ve tesbit edileceği.
- Servislerin işbaşı ve faaliyet durumlarının ne suretle takip ve koordine edileceği.
- Yardıma ihtiyacı veya yardım edebilecek durumu halinde hangi sivil savunma idare kademesine veya civar müesseseye ne suretle yardım yapmak veya almak isteğinde bulunacağı.
- NBC maddeleri tehlikesi varsa ne suretle değerlendirilerek nerelere bildirileceği.
- Hâsar ve zayıflık ile bunlara karşı yapılan kurtarma, yardım ve onarım faaliyetleri sonuçlarının tesbitiyle hangi sivil savunma idare kademelerine ve bağlı olduğu üst makamlara bildirilecekleri, gibi.....
- Bu servise ait görev ve hizmetlerin hangi hallerde, hangi araçlarla ve kimler tarafından, ne suretle yapılacakları detaylı şekilde tesbit ve yazılır.

(EK — 2)

Emniyet ve Kılavuz Servisi

- Servisin kuruluşu:
 - .. Servis Amiri
 - .. Servis Amiri Yardımcısı
 - .. Ekip Başı
 - .. Ekip Personeli
 - .. Toplam
- Görev ve toplanma yeri:
- Malzeme ve teçhizat: Kadro, mevcut ve noksanı ile bir liste halinde eklenir.
- Malzeme saklama yeri ve sorumlusu:
- Personeli: Personelin adları, soyadları, doğumları, işleri ve adresleriyle listesi eklenir.
- Servis Amirinin görevi. Servis personelinin görevlerinin tebliği, değişikliklerinin tesbiti, işbölümü, eğitim, donatım gibi hususlarla ilgili olarak verilen görevler fıkra fıkra yazılır.
- Servisin görevi. Kılavuzun 58 inci maddesine ve müessesenin özelliğine göre fıkra fıkra yazılır.

(Devamı var)

İLANLAR :

ELEŞKİRT YATILI BÖLGE OKULU MÜDÜRLÜĞÜNDEN

1964-1965 ders yılında Okulumuzda öğretmen olarak çalışan bilahare askerlik nedeni ile görevinden ayrılarak bugüne kadarda adresi bilinmeyen İsmet Bilgin'in Eğitim tazminatından 134.50 lira alacağı bulunmaktadır.

Mezkûr şahsa ilgili paranın ödenebilmesi için açık adresinin bildirilmesi ilân olunur.

BEDEN EĞİTİMİ VE İZCİLİK MÜDÜRLÜĞÜNDEN

11-13 Nisan 1969 tarihleri arasında 4 ilde yapılan Kız Okul Spor Yurtları Voleybol Grup Birinciliği aşağıda gösterildiği şekilde sonuçlanmıştır:

- ADANA : 1. Adana Kız İlköğretmen Okulu
2. İçel Toros Koleji
3. Hatay Kız İlköğretmen Okulu
- BOLU : 1. Bolu Kız Öğretmen Okulu
2. Manisa Kız Öğretmen Okulu
3. Eskişehir Sanat Enstitüsü
- KONYA : 1. Ankara Koleji
2. Sivas Kız İlköğretmen Okulu
3. Elâzığ Kız Enstitüsü
- TOKAT : 1. Tokat Gaziosmanpaşa Lisesi
2. Sivas Sağlık Koleji
3. Çorum Kız Enstitüsü

11-13 Nisan 1969 tarihleri arasında 8 ilde yapılan Erkek Okul Spor Yurtları Voleybol Grup Birincilikleri aşağıda gösterildiği şekilde sonuçlanmıştır.

- ANKARA : 1. Ankara Atatürk Lisesi
2. Zonguldak Demir-Çelik Lisesi
3. Eskişehir Erkek Sanat Enstitüsü
- ÇORUM : 1. Sivas Erkek Sanat Enstitüsü
2. Kayseri Ticaret Lisesi
3. Yozgat Erkek Sanat Enstitüsü
- EDİRNE : 1. Edirne Lisesi
2. Çanakkale Lisesi
3. Takirdağ Sanat Enstitüsü

BU DERGİDEKİ KANUNLAR, KARARLAR VE TAMİMLERLE DİĞER YAZILAR TARAFIMIZDAN OKUNMUŞTUR

1	12	23	34	45
2	13	24	35	46
3	14	25	36	47
4	15	26	37	48
5	16	27	38	49
6	17	28	39	50
7	18	29	40	51
8	19	30	41	52
9	20	31	42	53
10	21	32	43	54
11	22	33	44	55

- ELÂZİĞ : 1. Elâzığ Lisesi
2. Erzurum Yapı Enstitüsü
3. Malatya Akçadağ İlköğretmen Okulu
- HATAY : 1. Mersin Sanat Enstitüsü
2. Antakya Lisesi
3. Diyarbakır Ziya Gökalp Lisesi
- İZMİR : 1. İzmir Atatürk Lisesi
2. Denizli Lisesi
3. Bahkesir Muharrem Hasbi Lisesi
- KOCAELİ : 1. İstanbul Pertevniyal Lisesi
2. Bursa Özel Koleji
3. Arifiye İlköğretmen Okulu
- SAMSUN : 1. Rize Erkek İlköğretmen Okulu
2. Samsun 19 Mayıs Lisesi
3. Sinop Erkek Sanat Enstitüsü

19-24 Nisan 1969 tarihleri arasında Adana'da yapılan Erkek Okul Spor Yurtları arası Türkiye Voleybol Birinciliği aşağıda gösterilen şekilde sonuçlanmıştır.

1. İstanbul Pertevniyal Lisesi
2. Mersin Sanat Enstitüsü
3. Ankara Atatürk Lisesi

20-24 Nisan 1969 tarihleri arasında Konya'da yapılan Kız Lise ve Dengi Okullararası Türkiye Voleybol Birinciliği aşağıda gösterilen şekilde sonuçlanmıştır.

1. Ankara Maarif Koleji
2. Bolu Kız İlköğretmen Okulu
3. İzmir Ticaret Lisesi

22-26 Nisan 1969 tarihleri arasında Kocaeli'nde yapılan Erkek Liseler arası Türkiye Basketbol Birinciliği aşağıda gösterilen şekilde sonuçlanmıştır.

1. Ankara Atatürk Lisesi
2. İstanbul Saint Joseph Lisesi
3. Özel Adana Koleji

30 Nisan - 5 Mayıs 1969 tarihleri arasında Bolu'da yapılan Erkek Okul Spor Yurtları arası Türkiye Futbol Birinciliği aşağıda gösterilen şekilde sonuçlanmıştır.

1. Ankara Yıldırım Beyazıt Lisesi
2. İstanbul Motor Sanat Enstitüsü
3. Bursa Özel Koleji

MILLÎ EĞİTİM BAKANLIĞI YAYIMLAR VE BASILI EĞİTİM MALZEMELERİ GENEL MÜDÜRLÜĞÜNDEN HER HAFTA PAZARTESİ GÖNLERİ ÇIKARILIR İLGİLİ BAKAN VE MÜDÜRLÜKLERE PARASIZ GÖNDERİLİR.

T. C.

MILLÎ EĞİTİM BAKANLIĞI

TEBLİĞLER DERGİSİ

YILLIK ABONESİ 1000 KURUŞTUR. ABONE TUTARI MALSANIKLARIN DAN BİRİNE YATIRILMALI VE ALINACAK MAKBUZ MİLLÎ EĞİTİM BAKANLIĞI YAYIMLAR VE BASILI EĞİTİM MALZEMELERİ GENEL MÜDÜRLÜĞÜNE GÖNDERİLMELİDİR.

CİLT: 32

30 HAZİRAN 1969

SAYI: 1561

Tahim ve Terbiye Kurulu Kararı:

Karar s. 309 Karar t. 22-4-1969
Konu: Millî Eğitim Bakanlığı Merkez ve Taşra Teşkilâtındaki eğitimle ilgili uzmanlıklara atanacaklar hakkında yönetmelik.

Bakanlığımız merkez ve taşra teşkilâtındaki eğitimle ilgili uzmanlıklara atanacaklar hakkındaki yönetmeliğin bağlı örneğine göre kabulü hususunun Bakanlık Makamının tasviplerine arzı kararlaştırıldı.

Uygundur.
22-4-1969

İlhamî ERTEM
Millî Eğitim Bakanı

MILLÎ EĞİTİM BAKANLIĞI MERKEZ VE TAŞRA TEŞKİLATINDAKİ EĞİTİMLE İLGİLİ UZMANLIKLARA ATANACAKLAR HAKKINDA YÖNETMELİK

Madde 1 — Millî Eğitim Bakanlığı merkez ve taşra teşkilâtındaki eğitimle ilgili uzmanlıklar, görev yerleri ve bu görevlere atanacakların menseleri aşağıdaki listede gösterilmiştir.

Uzmanlıklar	Görev yerleri
Rehberlik	Talim ve Terbiye Dairesi İlköğretim Genel Müdürlüğü Rehberlik ve Araştırma Merkezleri
Okul Psikoloğu	Rehberlik ve Araştırma Merkezleri İlköğretim Genel Müdürlüğü

Eğitim Planlaması : Talim ve Terbiye Dairesi
Planlama ve Araştırma Dairesi
Etüd ve Planlama Dairesi
İnsangücü Eğitimi Genel Müdürlüğü
Metot ve Organizasyon Dairesi
Eğitim Birimi Müdürlüğü
Millî Eğitim Müdürlükleri

Ölçme ve Değerlendirme : Talim ve Terbiye Dairesi
Planlama ve Araştırma Dairesi
Rehberlik ve Araştırma Merkezleri
Öğretim Daireleri Program Geliştirme Büroları
Eğitim Birimi Müdürlüğü

Program Geliştirme : Talim ve Terbiye Dairesi
Öğretim Daireleri Program Geliştirme Büroları
Mektupla Öğretim Genel Müdürlüğü

Özel Eğitim : İlköğretim Genel Müdürlüğü
Körler Okulu
Sağır ve Dilsizler Okulu
Eğitimi Güç Çocuklar Okulu

Halk Eğitimi : Halk Eğitimi Genel Müdürlüğü
Millî Eğitim Müdürlükleri
Halk Eğitimi Merkez Müdürlükleri
Kredi ve Yurtlar Kurumu

Madde 2 — Bu uzmanlıklara atanacak elemanların seçiminde, adayların öğrenim sırasında izledikleri alanlar, konular ve dereceleri gözönünde tutulur. Eğitimde doktora, eğitimde mesleki ihtisas, eğitimde yüksek-lisans, eğitim lisansı, lisans ve yüksek okul diploması alanlar arasında bir üst öğrenim görmüş olmak tercih sebebidir.

Madde 3 a) Üniversite veya yüksek okul mezunu olmakla beraber doktora yapmış ve kendi ihtisas alanında orijinal bir eser meydana getirmiş ve en az bir batı diline vakıf bulunmuş olanlar uzman kadrolarına,

b) Yalnız üniversite veya yüksek okul mezunu olanlar uzman yardımcısı kadrolarına atanabilirler.

Uzman yardımcısı olarak altı yıl başarılı hizmet görenler uzmanlığa geçirilebilirler.

Madde 4 — İlk defa atanacaklar altı aydan iki yıla kadar aday olarak çalıştırılırlar. Bunlardan başarıları usulüne göre tesbit edilenlerin asillikleri onanır.

Madde 5 — Atamalarda, adaylar arasında öğrenim seviyesi ve derecesi eşit bulunduğu takdirde, yabancı dil bilenler tercih edilir.

Madde 6 — Bu yönetmelik, yayımı tarihinden itibaren yürürlüğe girer.

Madde 7 — Bu yönetmeliği Millî Eğitim Bakanı yürütür.

Adayların menseleri

Eğitim Fakültesi
Edebiyat Fakültesi Pedagoji veya Psikoloji Bölümleri
Hacettepe Üniversitesi Eğitim veya Psikoloji Bölümleri
Orta Doğu Teknik Üniversitesi Eğitim veya Psikoloji Bölümleri veya Bakanlıkça kabul edilecek yurt içi ve yurt dışındaki diğer fakülte veya yüksek okullar.

Eğitim Fakültesi
Edebiyat Fakültesi Psikoloji veya Pedagoji Bölümleri
Hacettepe Üniversitesi Psikoloji Bölümü
Orta Doğu Teknik Üniversitesi Psikoloji Bölümü veya Bakanlıkça kabul edilecek yurt içi ve yurt dışındaki diğer fakülte veya yüksek okullar.

Eğitim Fakültesi
Edebiyat Fakültesi Pedagoji Bölümü
Hacettepe Üniversitesi Eğitim Bölümü
Orta Doğu Teknik Üniversitesi Eğitim Bölümü veya Bakanlıkça kabul edilecek yurt içi ve yurt dışındaki diğer fakülte veya yüksek okullar.

Eğitim Fakültesi
Hacettepe Üniversitesi Eğitim veya Psikoloji Bölümleri
Orta Doğu Teknik Üniversitesi Psikoloji Bölümü veya Bakanlıkça kabul edilecek yurt içi ve yurt dışındaki diğer fakülte veya yüksek okullar.

Eğitim Fakültesi
Hacettepe Üniversitesi Eğitim Bölümü veya Bakanlıkça kabul edilecek yurt içi ve yurt dışındaki diğer fakülte veya yüksek okullar.

Eğitim Fakültesi
Hacettepe Üniversitesi Eğitim Bölümü
Gazi Eğitim Enstitüsü Özel Eğitim Bölümü
Eğitim Enstitüleri Eğitim Bölümleri veya Bakanlıkça kabul edilecek yurt içi ve yurt dışındaki diğer fakülte veya yüksek okullar.

Eğitim Fakültesi
Edebiyat Fakültesi Sosyoloji Bölümü
Edebiyat Fakültesi Sosyal Antropoloji veya Etnoloji Bölümleri
Hacettepe Üniversitesi Sosyoloji veya Eğitim Bölümleri
Orta Doğu Teknik Üniversitesi Sosyoloji Bölümü
Eğitim Enstitüsü Eğitim Bölümü veya Bakanlıkça kabul edilecek yurt içi ve yurt dışındaki diğer fakülte veya yüksek okullar.