

T. C. MİLLÎ EĞİTİM BAKANLIĞI TEBLİĞLER DERGİSİ

TAMİMLER:

İLK ÖĞRETİM UMUM MÜDÜRLÜĞÜ
Sa. 1: 6/12:59

1453

2/VII/1845
ÖZET:
Köy okulları projelerinin detay resimleri hakkında.

31/III/1945 tarih, 6/6175 ve 1397 sayılı genelgeye ektir:

Köy okulları yapımında göz önünde tutulacak esaslarla, bu okulların projelerine ait detay resimleri müsabakada birincilik kazanan Yüksek Mimar Asım Mutlu ve Ahsen Yapanar tarafından hazırlanmış ve bu genelgeye ilişik olarak gönderilmiştir. Okul yapımı sırasında bunlardan faydalanılmak binaların sağlam ve güzel olmasını sağlayacaktır. Gereğince iş görülmesi hususunu ilgililere tebliğ etmenizi rica ederim.

Millî Eğitim Bakanı a.
Ihsan Sungu

KÖY OKULLARI YAPIMINDA GÖZ ÖNÜNDE TUTULACAK ESASLAR.

Arsa:

Okulun yapılacağı arsa köyün mümkün olduğu kadar düzgün ve az meyilli yerinde seçilecektir. Arsanın sel yataklarına, su basan alçak kısımlara, toprağı kayan yerlere raslamamasına dikkat edilmelidir. Güneye bakan yamaçlar istenilen vasıfları taşıdıkları takdirde başka yerlere tercih edilmelidir.

Okul tipi :

Sıcak, mutedil ve soğuk iklim bölgeleri için ayrı ayrı iki okul projesi vardır. Yeri nerest olursa olsun, köy soğuktan daha fazla şikâyetçi ise mutedil ve soğuk iklim tipi, sıcaktan daha fazla şikâyetçi ise sıcak iklim tipi tatbik olunmalıdır. Bir bölgenin bütün köyleri için bir tipi kabul ve tatbik etmek köylerin özelliklerini göz önünde tutmamak demektir.

Durum plânı:

Arsaya göre yol ne vaziyette olursa olsun okul daîma uzunluğu doğu batı istikametine gelecek şekilde yapılacaktır. Dersane pencereleri ve sundurma güney tarafa gelecektir.

Durum plânında da görüldüğü şekille, okul binası arsanın Kuzeyine yakın yapılacaktır. Bu suretle güney tarafında rüzgârdan korunmuş büyük bir oyun ve çalışma yeri kalacaktır. Ev ile okulun bahçeleri çitle birbirinden ayrılacaktır. Okul ve ev sokağı taş bir yolla bağlanacaktır. Ayrıca ışık ve helâya doğru taş yol uzanacaktır. Oyun yeri düzeltilecek ve çamur olmaması için toprağı bol miktarda kum karıştırılacaktır. Arsanın etrafına ağaç dikilecektir. Sıcak iklim tipinde ev ile okul sundurmaları arasındaki yüksek tahta parmaklığa bir yeşillik sarılacaktır.

Temeller:

Temeller için toprak sağlam ve sert zemin bulununcaya kadar kazılacaktır. Sağlam zemin üstte çok yakın da olsa temel çukurları 80 cm. den daha az derin olmamalıdır. Sert tabakalar çok derinde iseler temel çukurları temel duvar kalınlıklarından 30 cm. daha geniş olarak ve duvar ortasına gelecek şekilde 1.10 m. derinlikte kazılacak çukurun dibini 30 cm. yükseklikte kum ve çakıl ile doldurulacak ve temel duvarı bunun üzerine oturtulacaktır.

Duvarlar:

Temel, beden duvarlar ve esas duvarlar taştan örülecektir. Taşın dış tesirlere karşı koyabilmek için çok sert olmalı bir cins olması iyidir. Duvarın dış yüzü mümkün mertebe düzgün olarak derzlenmeye elverişli bir şekilde işlenecektir. Şayet dış tesirlere mukavemet edebilecek taş bulunmazsa o zaman da duvar yüzünün sıvanması lazımdır.

Duvarlar taş veya tuğla olduğu takdirde kireç harcı ile işlenecektir. Harç için dişli bir kuma üçe bir nispetinde sönmüş veya daha iyisi süzülmuş kireç katılacaktır. Taş örgüsünde taşların yatık olarak konmasına, derzlerin üst üste gelmemesine dikkat edilmelidir. Taşların en az üçte bir kısmı duvarı derinliğine bağliayacak şekilde örülmelidir.

Duvar zelzele ve sarsıntılara karşı projede görüldüğü şekilde beş sıra çift hatla bağlanmalıdır. Hatların ekleri (şekil 1) deki gibi yapılacaktır. Yanyana olan hatlar 1.50 m. de bir bir birlerine bağlanacaktır (Şekil 2). Dıştan hatların üzerleri sıvanmayacaktır. Projede döşeme taban hatlarının üst, pencere tabanı ha-

atlarının üst, pencere lento hatlarının alt, çatı tabanı hatlarının alt yükseklikleri verilmiştir. Ve bunların ağaç maktaları ne olursa olsun deşişmemeleri lazımdır. Lento yerlerindeki hatlar iki ilâve ağaçla kuvvetlendirilecektir. İyilik kapıları üstlerinde lentolara fazla yük gelmemesi için duvarda bir hafifletme temeli örülecektir.

Yapılacak kireç taşı bulunmadığı takdirde duvarlar çok iyi işçilikle fakat kerpiç harcı ile örülecektir. Taş bulunmadığı ve uzaktan temini de imkânsız olduğu zaman duvarlar yine aynı ölçülerle ve hatlarla kerpiçle örülecektir. Büyük şehirlere yakın çimentonun ucuz ve kolay temin edildiği yerlerde hatlar 15 cm. yükseklikte ve duvar kalınlığında beton ile yapılabilir. Bu beton harcının 1 m³ ü, 0.800, m³ çakılı 0.400 m³ kum ve 300 kilo çimento ile yapılmalıdır. Demir bulma imkânı olan yerlerde ve bilhassa zelzele mntakalarında bu hatların içine dört köşesine yakın olarak boydan boya 4 aded 16 m.m kutrunda yuvarlak demirler koymak çok faydalıdır.

Bu beton hatların kalıplarının renderenerek itinalı bir şekilde yapılması ve bu suretle muntazam çıkacak betonun da sıvanmıyarak tabii taş gibi taraklanması muvafıktır.

Hem ahşabın hem çimentonun bulunması çok güç olan yerlerde hatlar tuğladan yapılabilir. Bu iş için çok pişkin prese tuğlası bulunduğu takdirde bu hatların yüzleri derzlenerek bırakılır. Adı tuğla ile yapılacaksa o zaman taş duvarın dış yüzünden 2 sm. çukur olarak yapılır ve yalnız bu hatların üzerleri sıvanır. Bu suretle bina yüzünde hatları gösteren sıva kuşakları bulunur. Bu sıvanın rengi taş renginden başka olarak seçilmelidir.

Bölme duvarları:

İç ince bölme duvarlar kireç harcı ve tuğla ile örülecektir. Tuğla bulunmayan yerlerde bunlar dolgu ahşap iskelet olarak yapılmalıdır.

Çatı:

Çatı projelerde görüldüğü şekilde yapılacaktır. Bırakma kireşi için uzun ağaç bulunmadığı takdirde ek, (Şekil 3) deki gibi yapılacaktır. Bırakma tek ağaç olduğu zaman baba buna yassı demirle bağlanacaktır. Aşklar daima

göğüslemelerle desteklenmiş olmalıdır. (Şekil 4) (aşık eklerinin direk veya başka bir taşıyıcı üzerinde olması şart değildir). Direğe yakın olan aşık uzanmış ucuna diğer aşık üstten oturtulabilir. (Şekil 5) Merteklerin ekleri yan yana getirilmek suretiyle bağlanacaktır. (Şekil 6) Çatı kerestesi olarak ölçüler biraz fazla bırakılmak şartıyla, kaba çaplanmış ağaçlar kullanılabilir. Şçak altları ve sundurma tavanlarında alttan görünen mertekler ve aşıklar rendelenecektir. Buralara kiremit altı olarak lambalı tavanlık tahtalar döşenecektir. Kerestenin çok kıt bulunduğu yerlerde kiremit altı olarak merteklerin arası üçe dallar ve bulgurlama ile örtülmelidir. Çatıda yerli kiremit kullanıldığı takdirde saçakların uçları (Şekil 7) deki gibi, marsilya tipi alafıranğa kiremit kullanıldığı takdirde (Şekil 9) da gösterilmiştir. Sundurmayı taşıyan direklerin altlarına mutlaka yerden yüksek taş konacak, direklerin üzerine oturmuş olacaktır. Taş tabanın üstü direkten daha küçük hâle getirilmiş olmalıdır ki orada su birikip direğin altına çürütmesin (Şekil 10).

Döşemeler:

Plânlarda ahşap kirişle, gösterilen yerlerde tahta döşeme yapılacaktır. Karşılıklı gelen kirişler birbirlerine merteklerde olduğu gibi yan yana getirilmek ve çivilenmek suretiyle bağlanacaktır. Kirişler tabanlar üzerine oturacak ve duvara giren uçları katranlanacaktır. Kirişlerin üstlerine lamba, zıvanalı döşemelik tahtası kaplanacaktır. Kirişlemenin altındaki temel duvarında karşılıklı delikler bırakılacak ve burası böylece havalandırılacak ve ağaçların çürümemesi ve küflenmesi sağlanacaktır.

Mutfak, helâ, yıkanma yeri, aşık gibi yerlerin döşemesi, blokaj üzerine düzgün tabii taş kaplanarak ve derzlenerek tamamlanacaktır. Malzeme bulma imkânları kolay olan yerlerde

blokajdan sonra 10 cm. kalınlıkta beton üzerine mozaik veya çimento karo dönebilir. Etraf kaldırımlar, sundurma altları depo ve işliğin zemin arası horasan veya çimento harçla derzlenerek tamamlanacaktır.

Duvar kaplamaları:

Binaların içinde duvarlar kireç harciyle sıvanacak ve üzerine alafıranğa tıfıl perdahi yapılacaktır. Sıvadan evvel yüzünün ve derzierinin temizlenmesine, sıva yüzünün düzgün olmasına duvarın altından itibaren en az 10 cm. lik kısma döşeme seviyesinden itibaren bir süpürge yapılacak ve sıvaya bunun üzerinden başlanacaktır. Depo ve işlik duvarları muntazam işlenmek şartıyla derzlenebilir. Binanın dış duvarları sıvanmıyarak derzlenecektir. Ancak taşın dış tesirlere karşı koymaması yani rutubet ve dondan müteessir olması halinde sıva yapılacak ve üzerine beyaz veya krem (açık sarı) bir badana vurulacaktır. Bu vaziyette de hatıllar katıyen sıvanmıyarak dışardan olduğu gibi gösterilecektir.

Tavan kaplamaları:

Kaplamalar lambalı tavan tahtaları veya aralara çita çakılmak şartıyla düz tahtalarla yapılabilir. Duvarla tavanın birleştiği yere pervaz veya çita konulacaktır. Tavan tahtalarının üstü kirişlerin yarısına kadar kerpiç harciyle doldurulursa sıcak ve soğukun geçmesine mani olur. İşlik, sundurma, helâ gibi yerlere ayrı tavan yapılmıyacaktır. Altta mertekler ve kiremit altı olarak konulan tavan tahtaları görülecektir.

Doğramalar:

Doramaların tafsilat resimlerine göre mümkünse civardaki şehir ve kasabalardaki işliklerde veya köy enstitülerine yaptırılması cihetine gidilmelidir. Köyde bu işleri kusursuz yapabilecek sanatkarlar bulunduğu takdirde yerin-

de de yapılabilir. Projelerde her kapı ve pencere açıklığına hangi tip doğramanın geleceği (P₁, P₂, K₁, K₂, vs) gibi işaretlerle gösterilmiştir.

Boyalara:

Bilhassa dış tesirlere maruz tahta kısımların yağlı boya ile boyanması çok faydalıdır. Saçakların, kepenkların, hatılların, direklerin kırmızı aşı biyaisiyle, pencerelerin de dışardan krem rengine boyanması muvafıktır. İçerideki ahşap kısımların açık reklere boyanması lâzımdır. Boya malzemesi bulunmadığı takdirde ahşap kısımların üzerine hiç olmasa bir iki tabaka bezir yağı sürülerek muhafaza edilmeleri uygundur. İç kısımların badanaları için açık reklar seçilmiştir.

NOT:

Soğuk ve mutedil iklim tipi köy okulu Hasanoğlan Köy Enstitüsünde İlköğretim müfettişleriyle Köy Enstitüleri öğretmenleri için açılan kursta tatbik edilmiş ve binada aşağıda yazılı değişikliklerin yapılması doğru görülmüştür.

a — Mutfak penceresi P₂ yerine P₁ olacaktır.

b — Depo ile mutfak arasında P₃ cinsinden bir pencere açılacaktır. (durum plânında görülmektedir).

c — Depoda + 0.70 yüksekliğindeki hatılların altından 0.50 X 0.50 ölçüsünde bir delik açılacak ve buraya bir tahta kapak yapılacaktır. Bu açıklık depoya odun ve kömürün dışarıdan kolayca atılmasını sağlayacaktır.

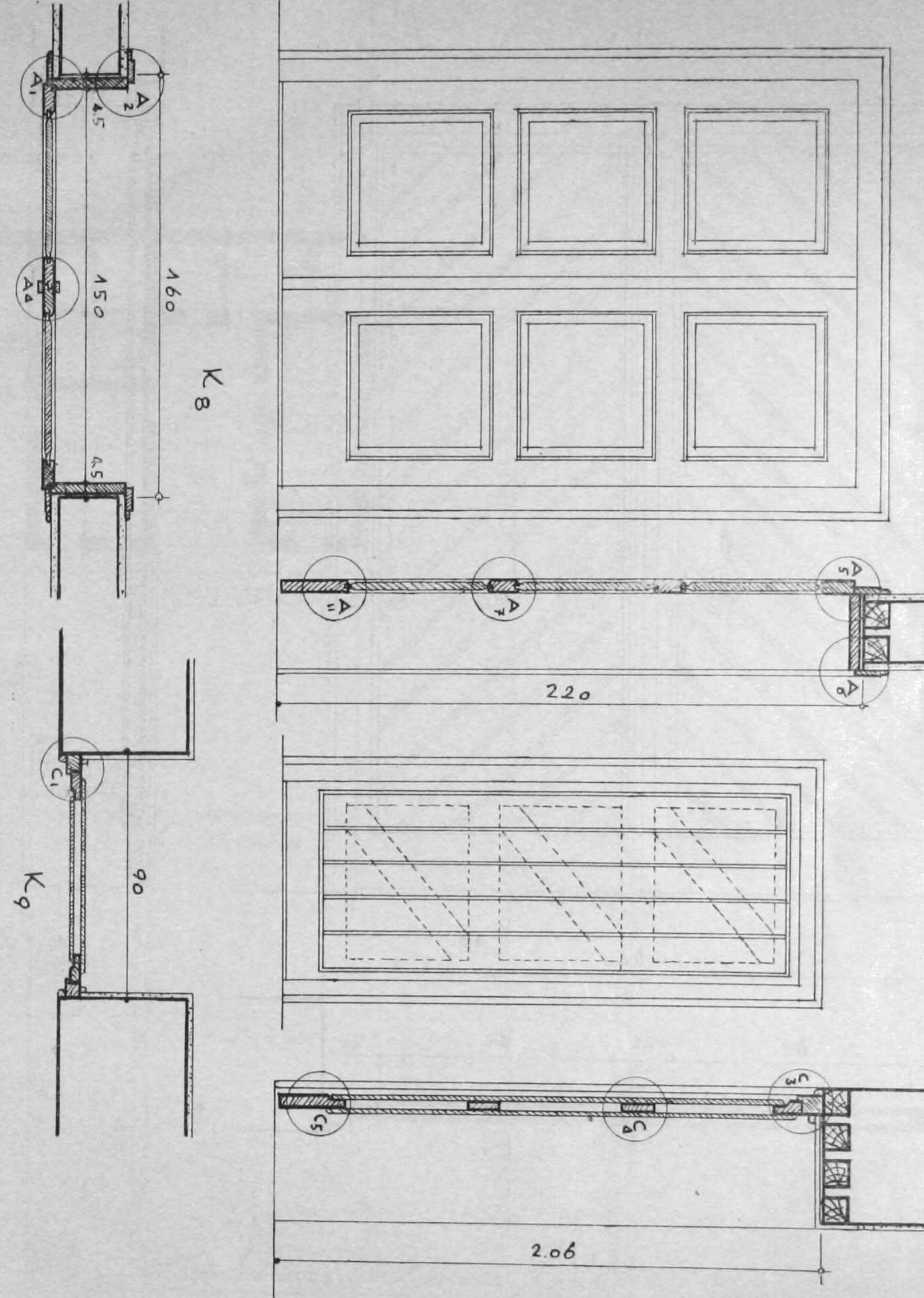
d — Oturma ve yatak odası arasındaki yerli dolapların orta kısmı yarısı bir, yarısı diğer odadan kullanılan kitap rafları halinde yapılacaktır. (Durum plânında görülmektedir).

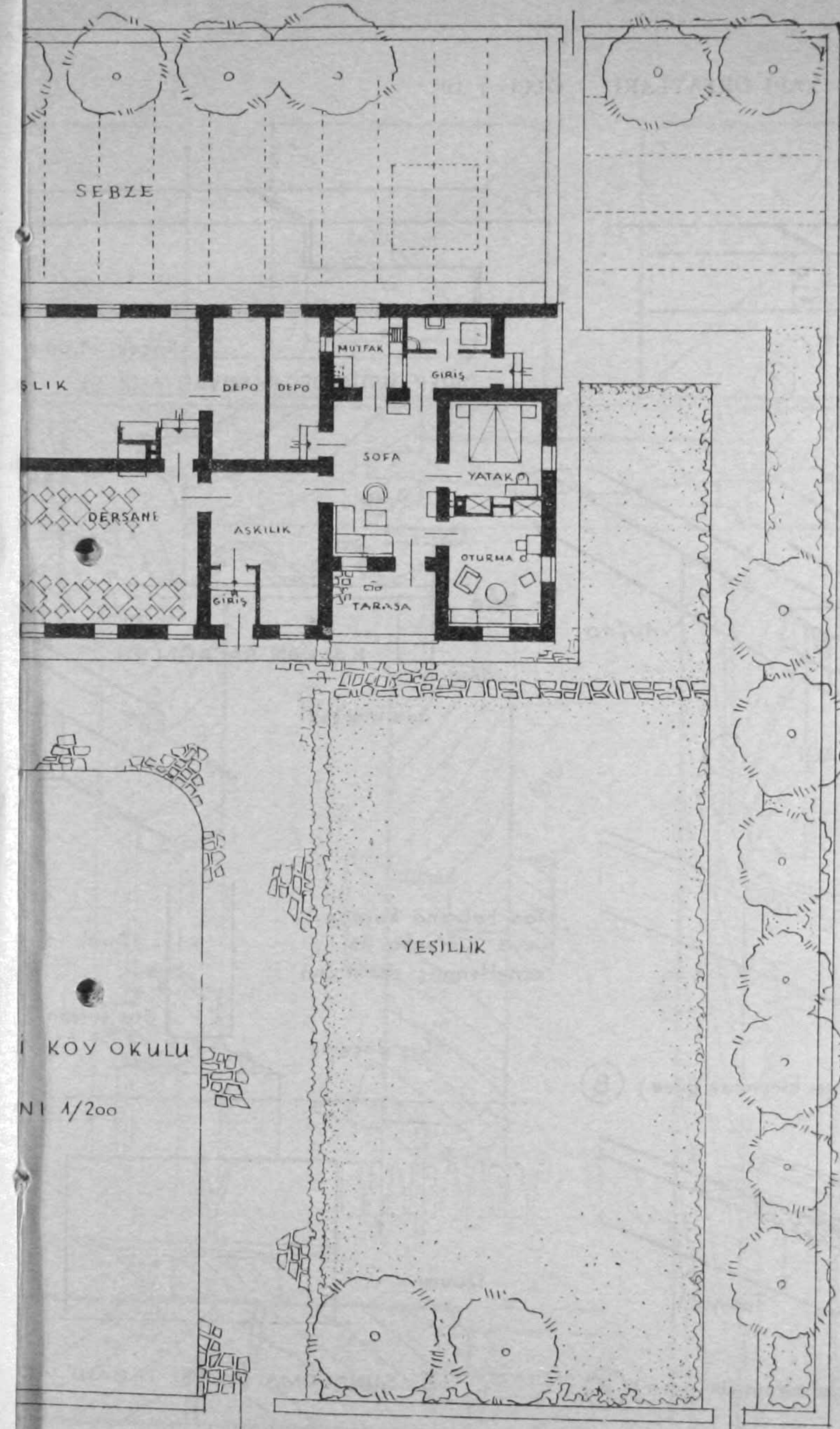
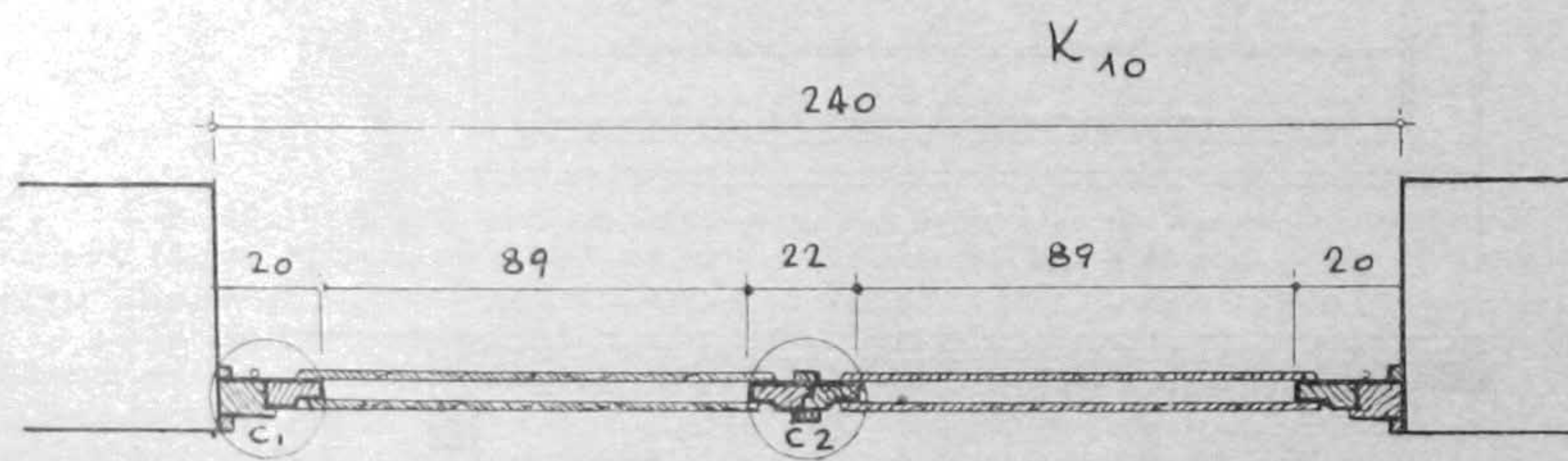
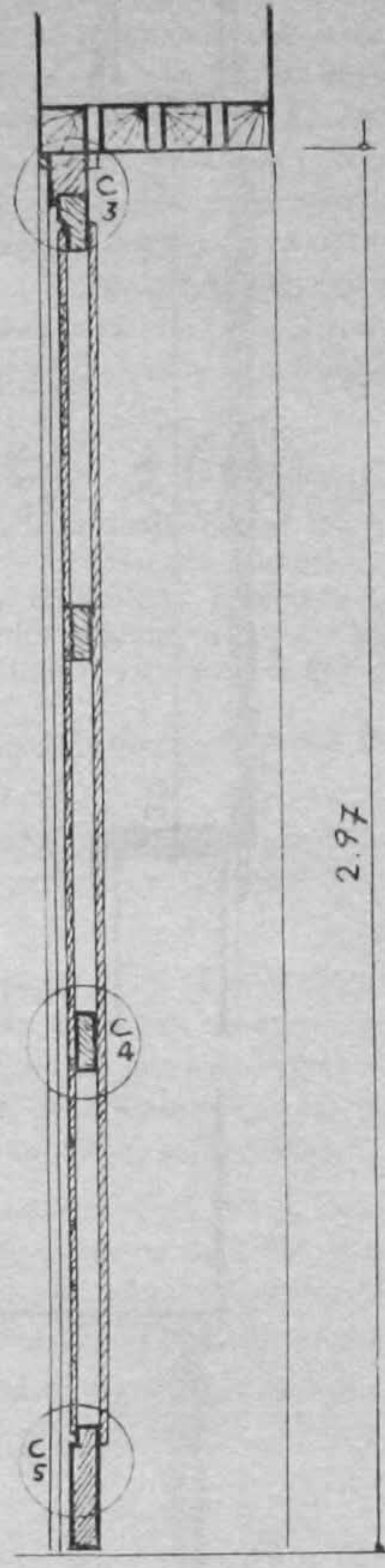
e — Binanın arkasındaki iki depo penceresi arasındaki ölçü plânında 1.50 m olarak düzeltilenektir.

ÖNEMLİ NOT

1 — Bu dergiyle detay resimleri yayınlanan mutedil ve soğuk iklim tipi köy okulu binasının temel ve kat plânları 323 sayılı Tebliğler Dergisinde çıkmıştı. Mutfak, helâ ve yıkanma yerinin bu plânlardakinden daha geniş olması istenildiği takdirde binanın eni 12.10 mt. yerine 12.50 mt. olarak temeli açılacak o zaman işliğin iç duvarlarındaki eni tıp kı dersliğin eni gibi 5.50 mt. olacaktır.

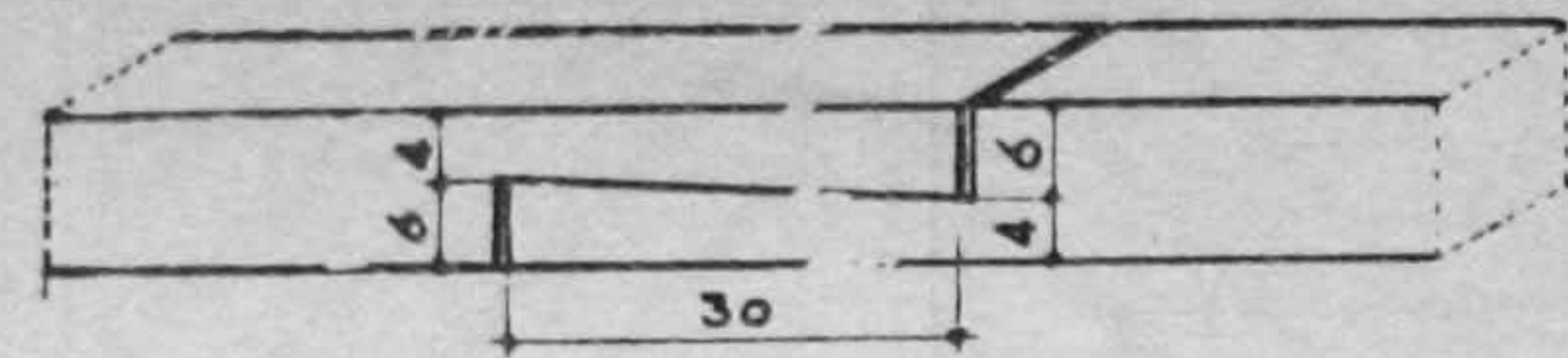
2 — Bu Dergide yayınlanan doğrama resimleri arasında kapı ve pencerelerin kenarlarına gelen duvarları tamamen kaplıyacak doğramalara ait resimler vardır. Bunlar kereste durumu onları yapmaya elverişli olan yerlerde yapıldıkları takdirde duvarların pencerelere ve kapı içlerine gelen kısımları korunmuş olur. Kereste bakımından sıkıntı çekilen yerlerde bu kaplamalar yapılmıyacaktır. O takdirde pencere ve kapı kasasıyla duvar sıvasının birbirine iyi bağlanmasını sağlamak için kaşa ile duvar sıvası arasına çita konulmalıdır.



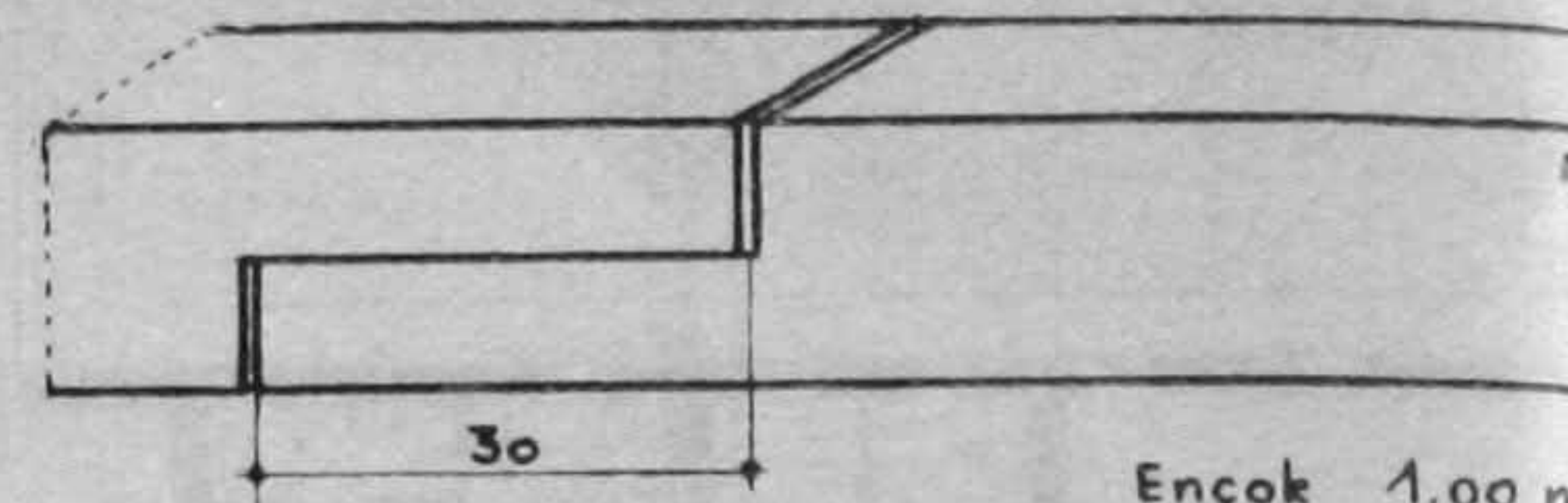


İtulu — Ahsen Yapanar

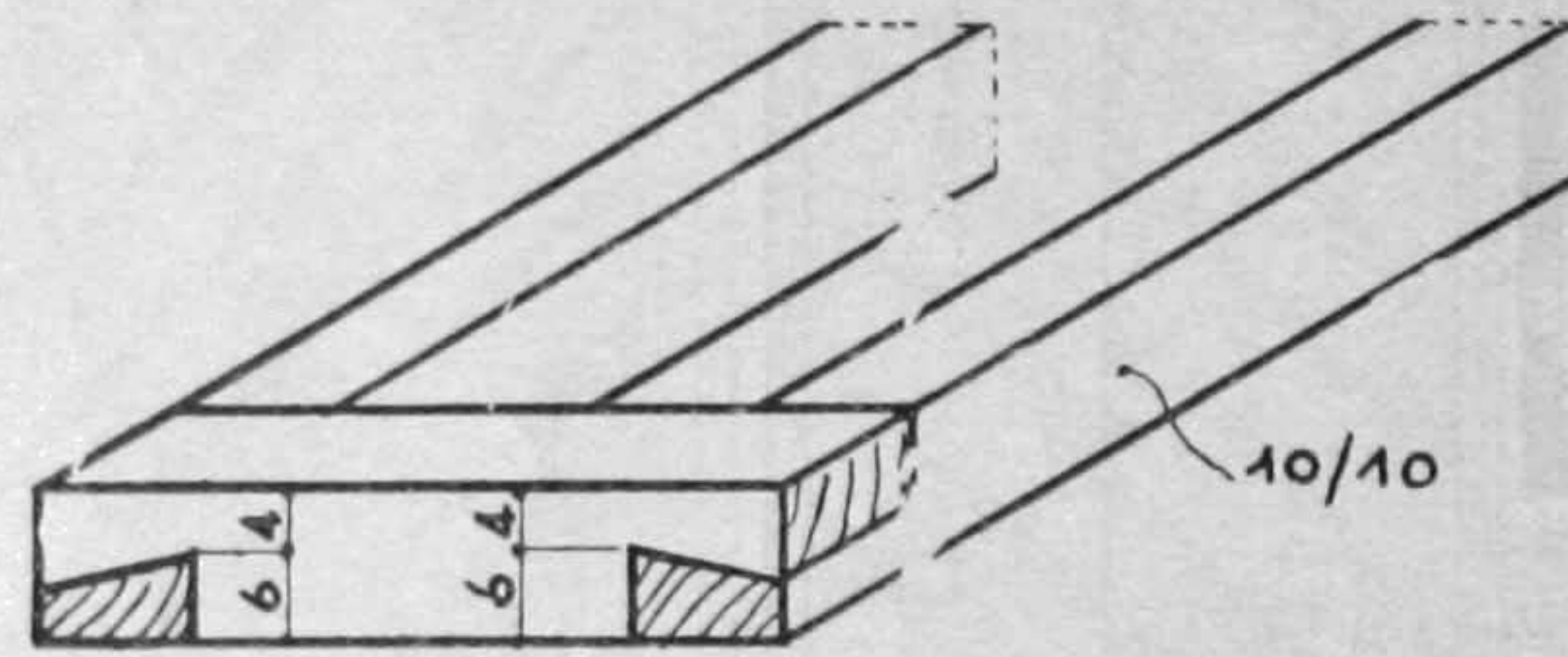
KÖY OKULLARI YAPI DETAYLARI ÖLÇÜ 1/10



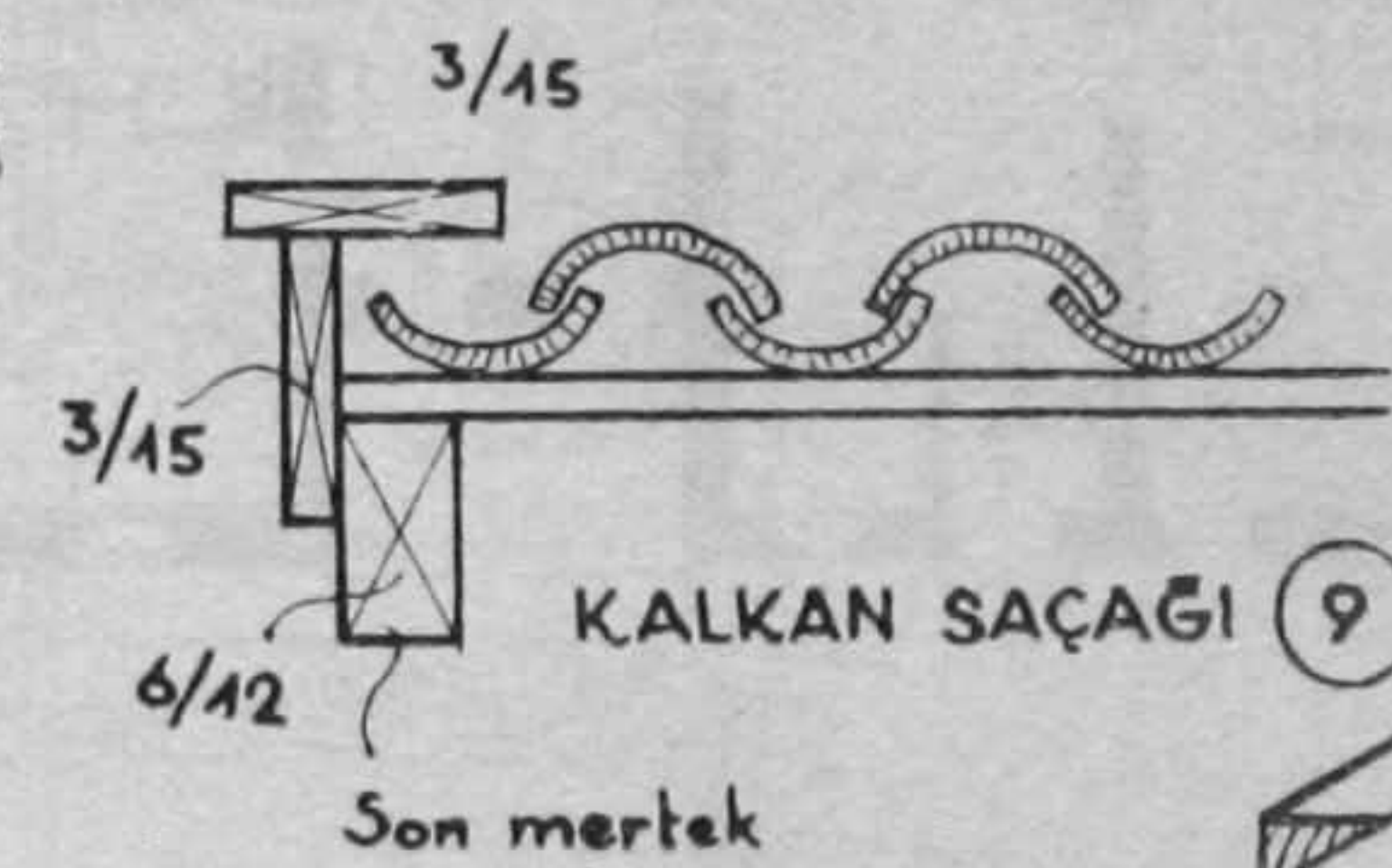
HATII EK' (1)



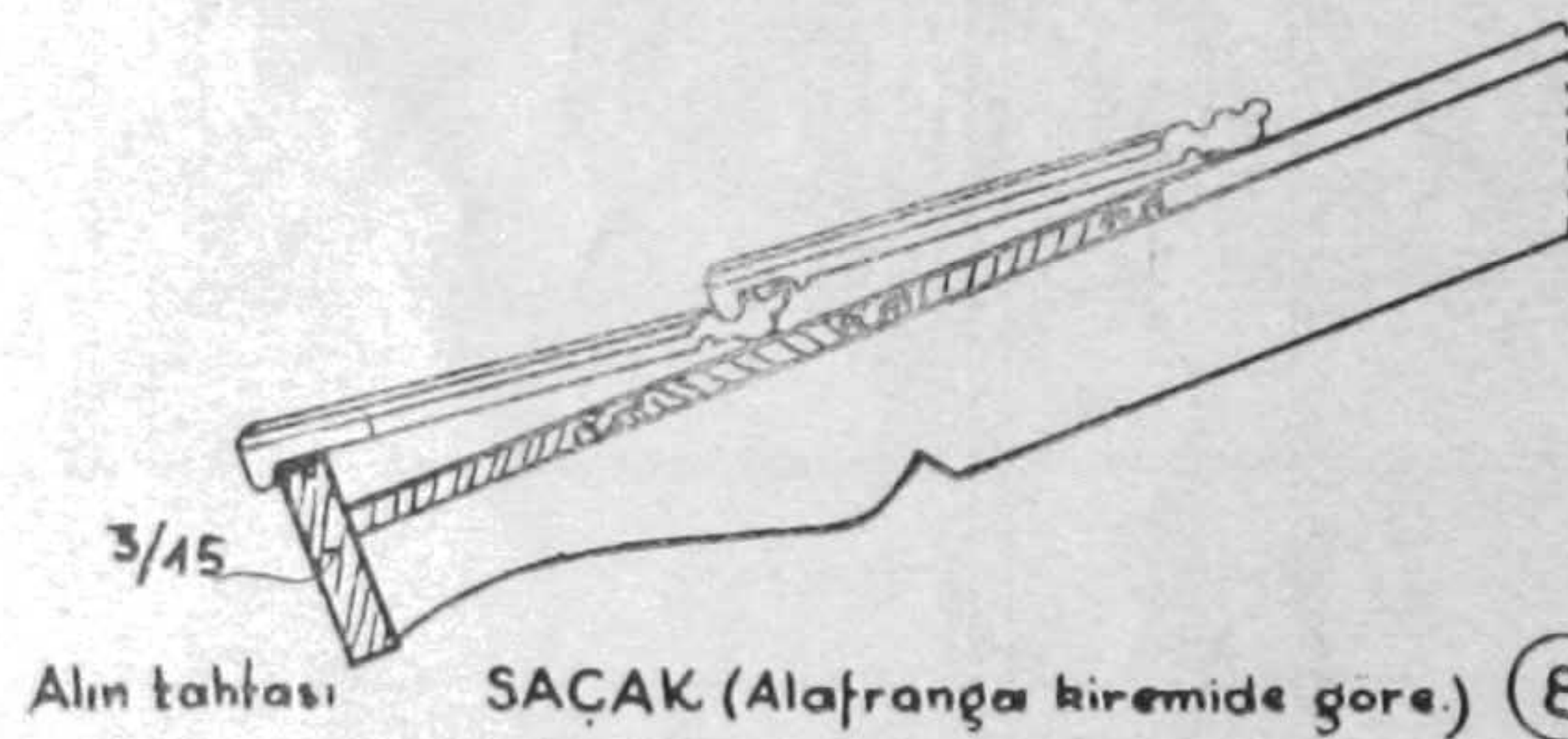
DİREK ÜSTÜNDE OLMİYAN ASIK EKI (2)



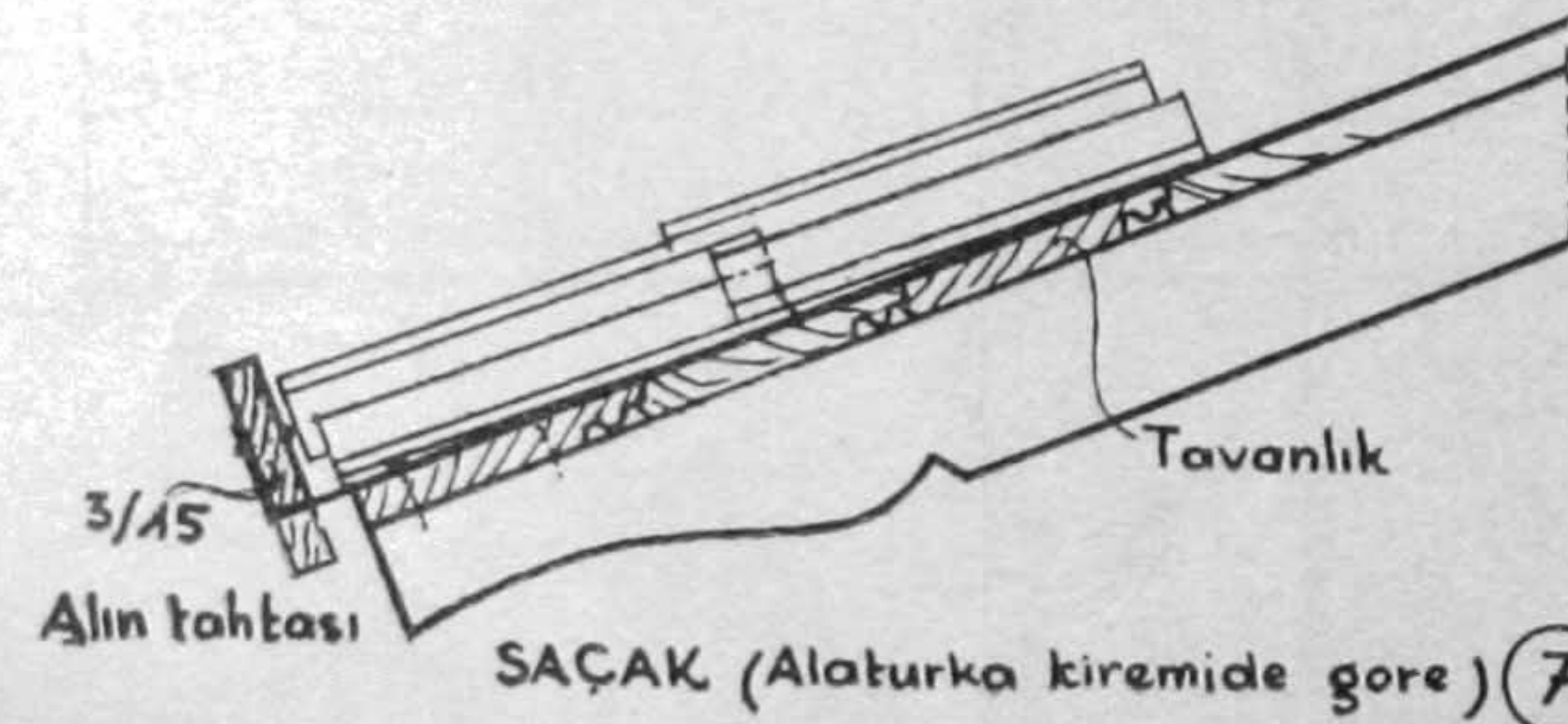
ENİNE HATIL BAĞI (3)



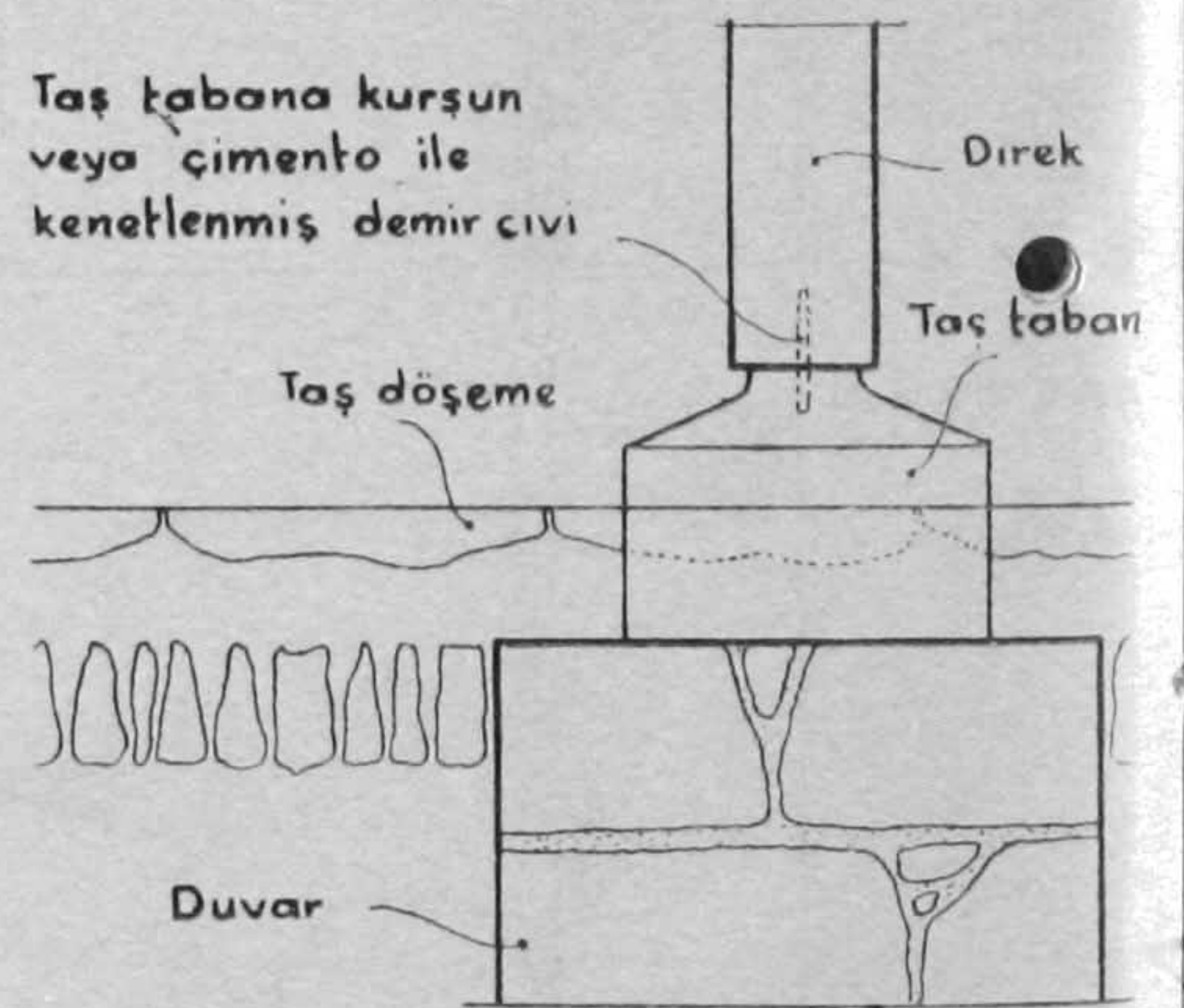
KALKAN SAÇAĞI (9)



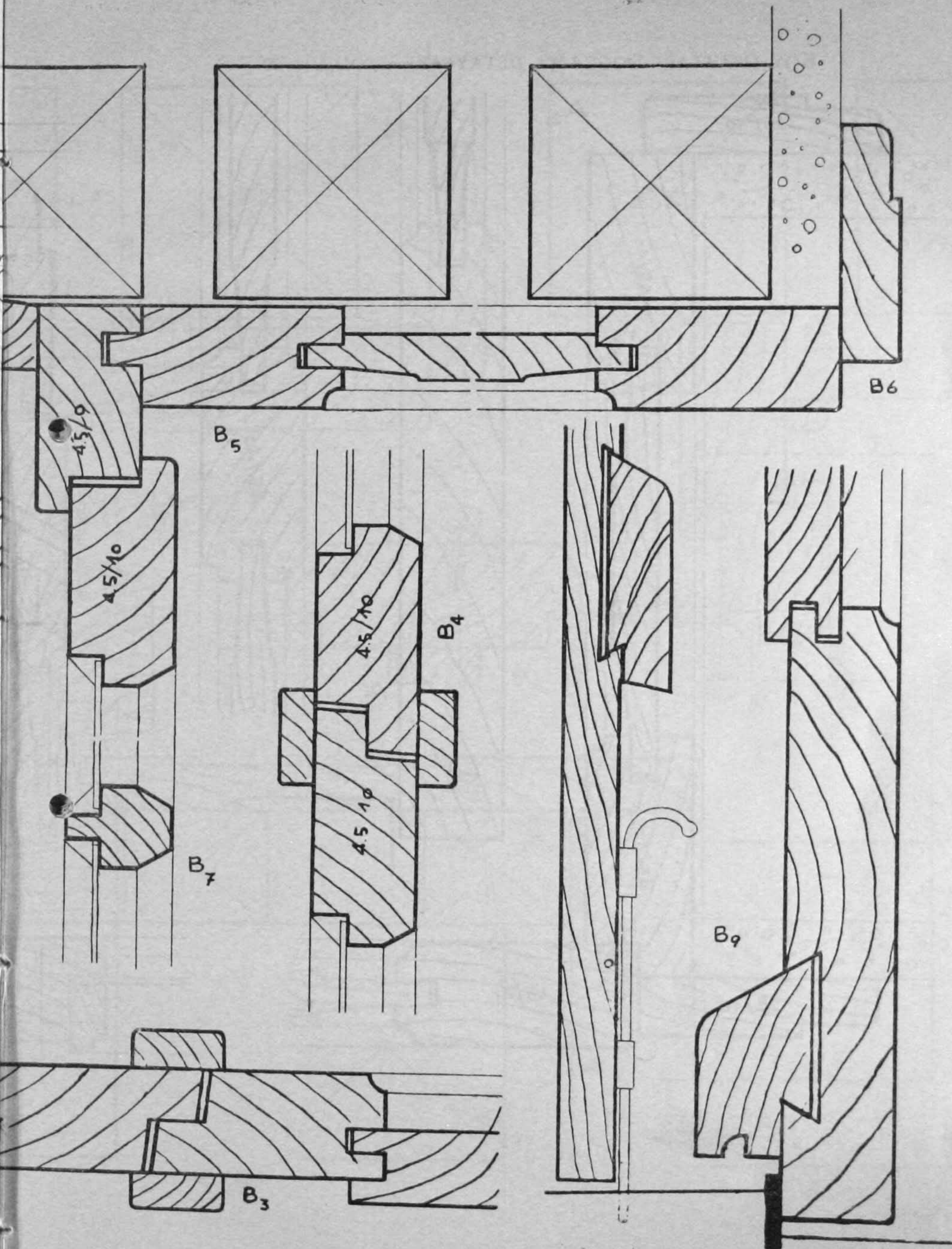
SACAK (Alafranga kiremide göre) (8)



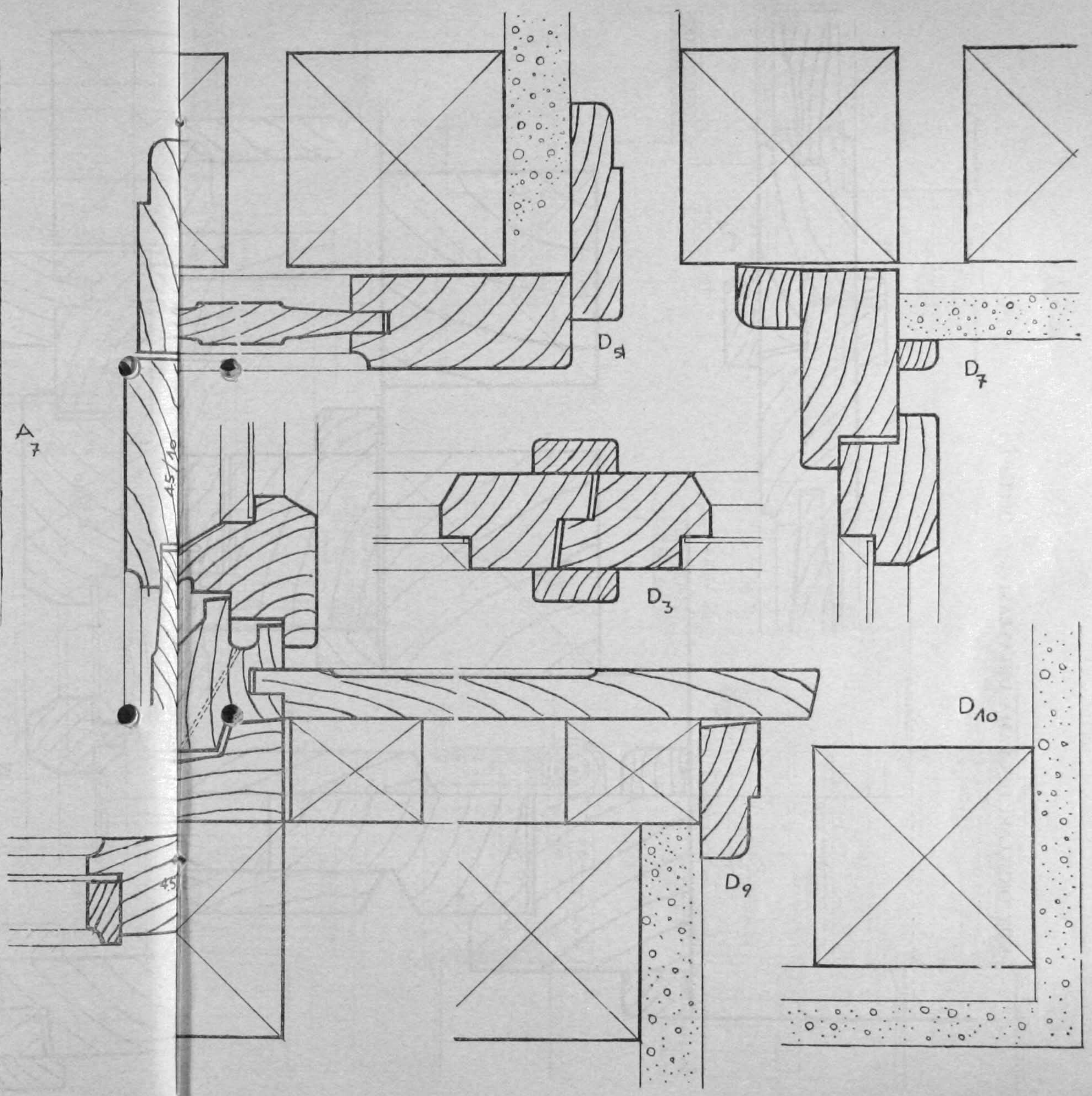
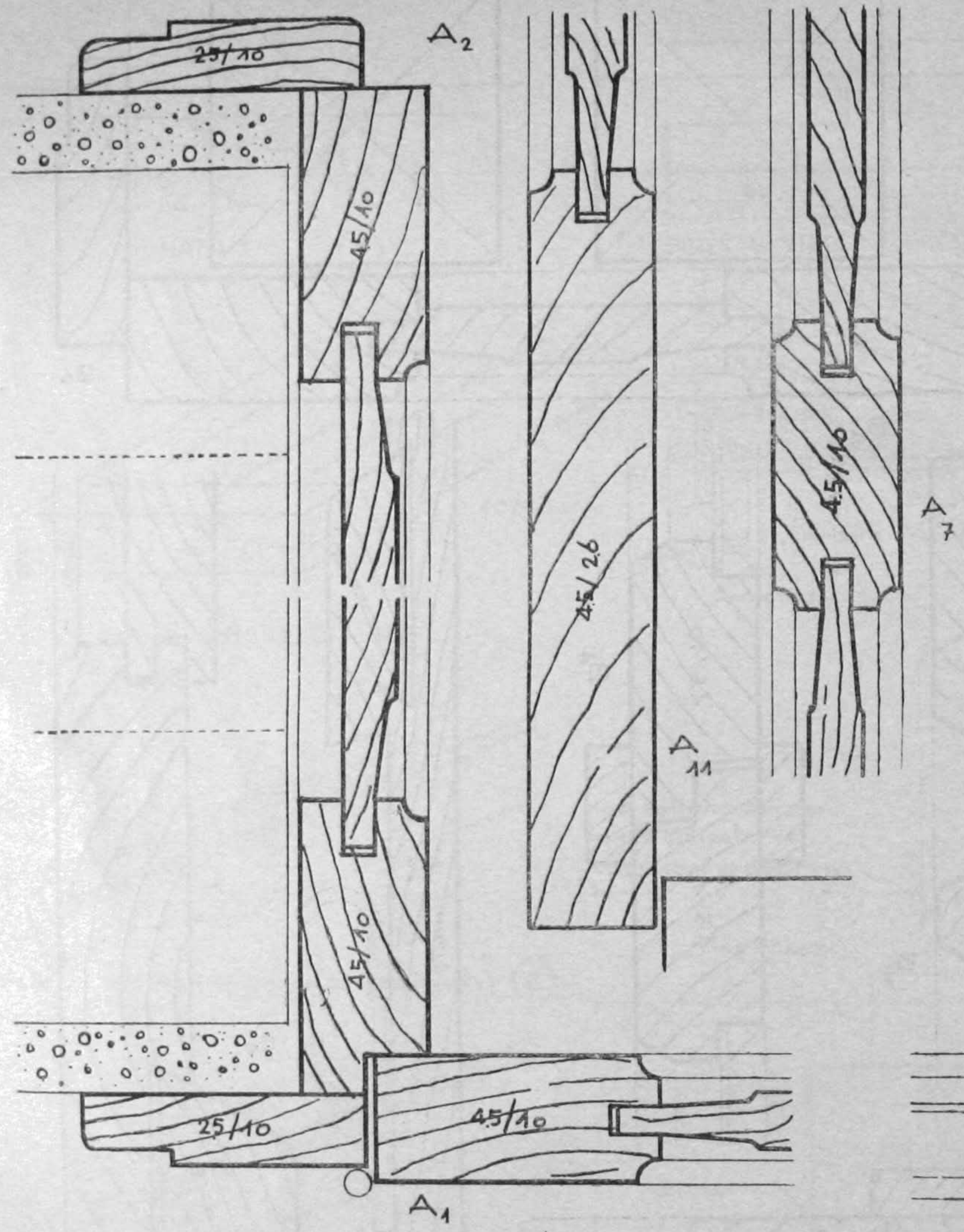
SACAK (Alaturka kiremide göre) (7)



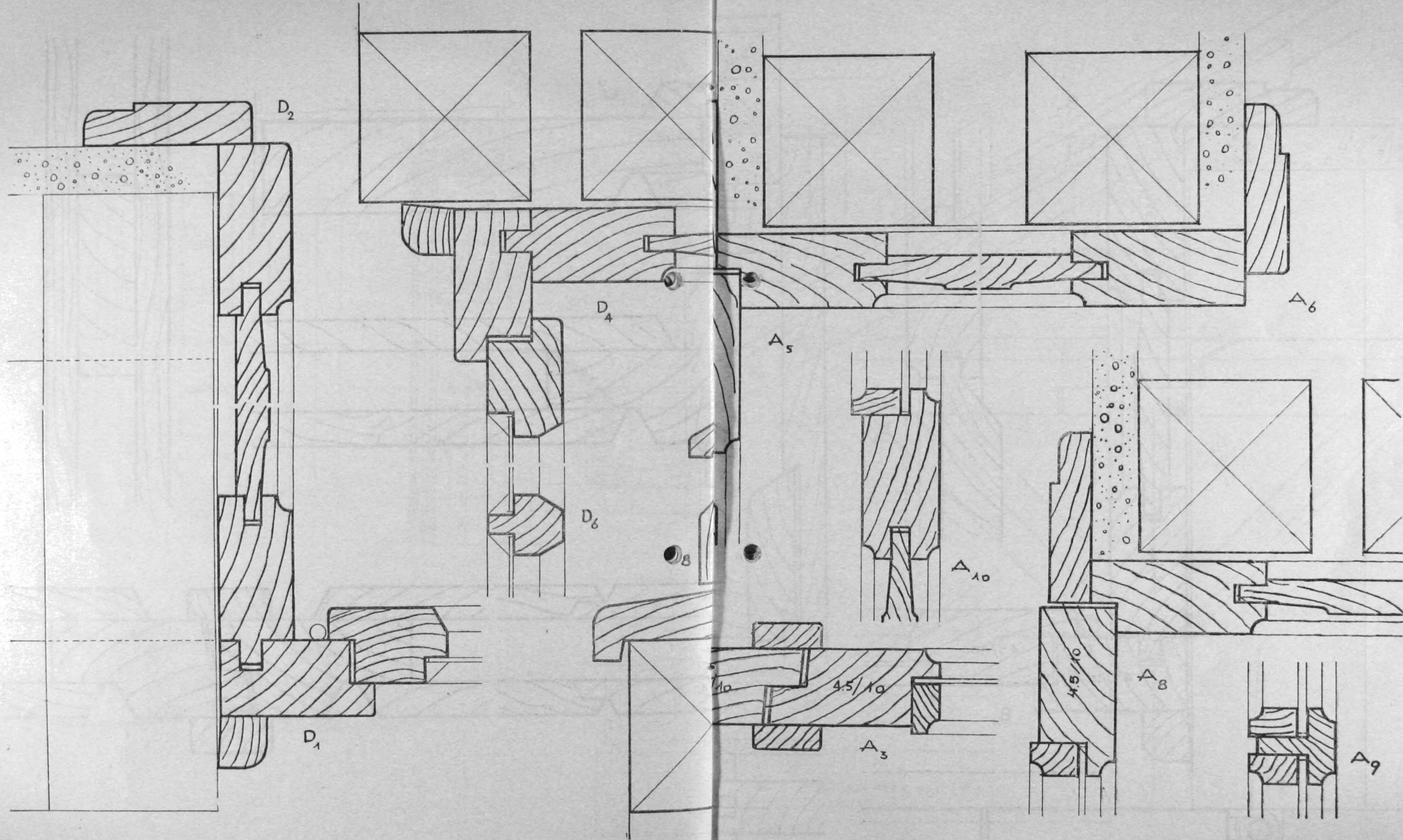
SUNDURMA DİREĞİ TABANI (10)

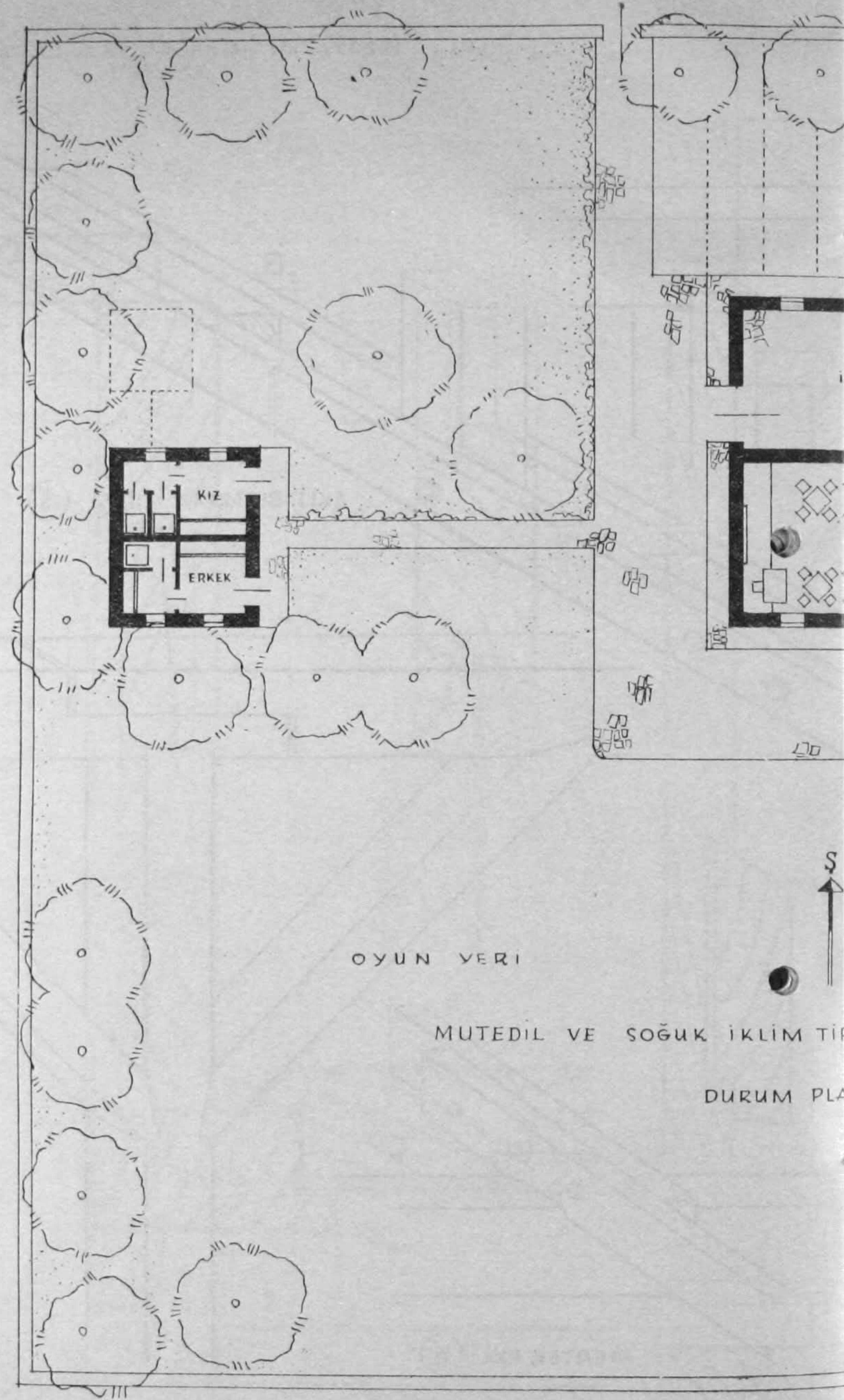


KÖY OKULLARI DOĞRAMA DETAYLARI ÖLÇÜ 1/20



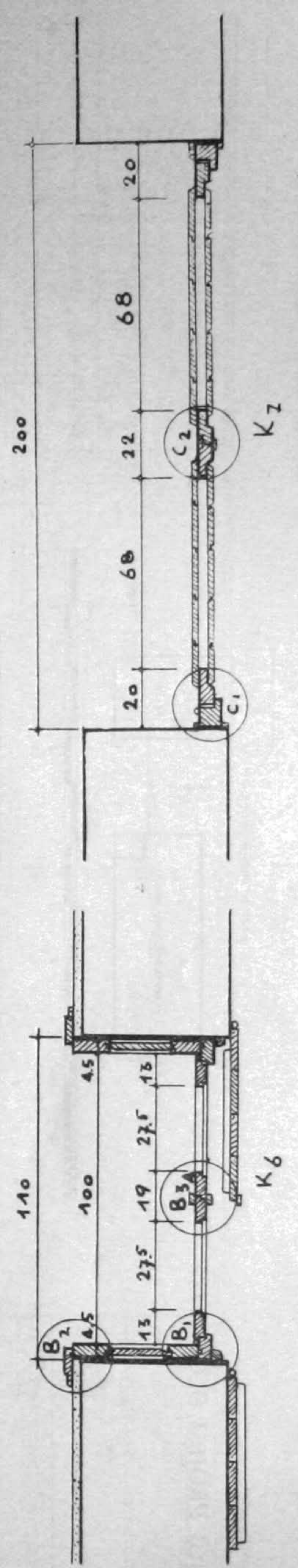
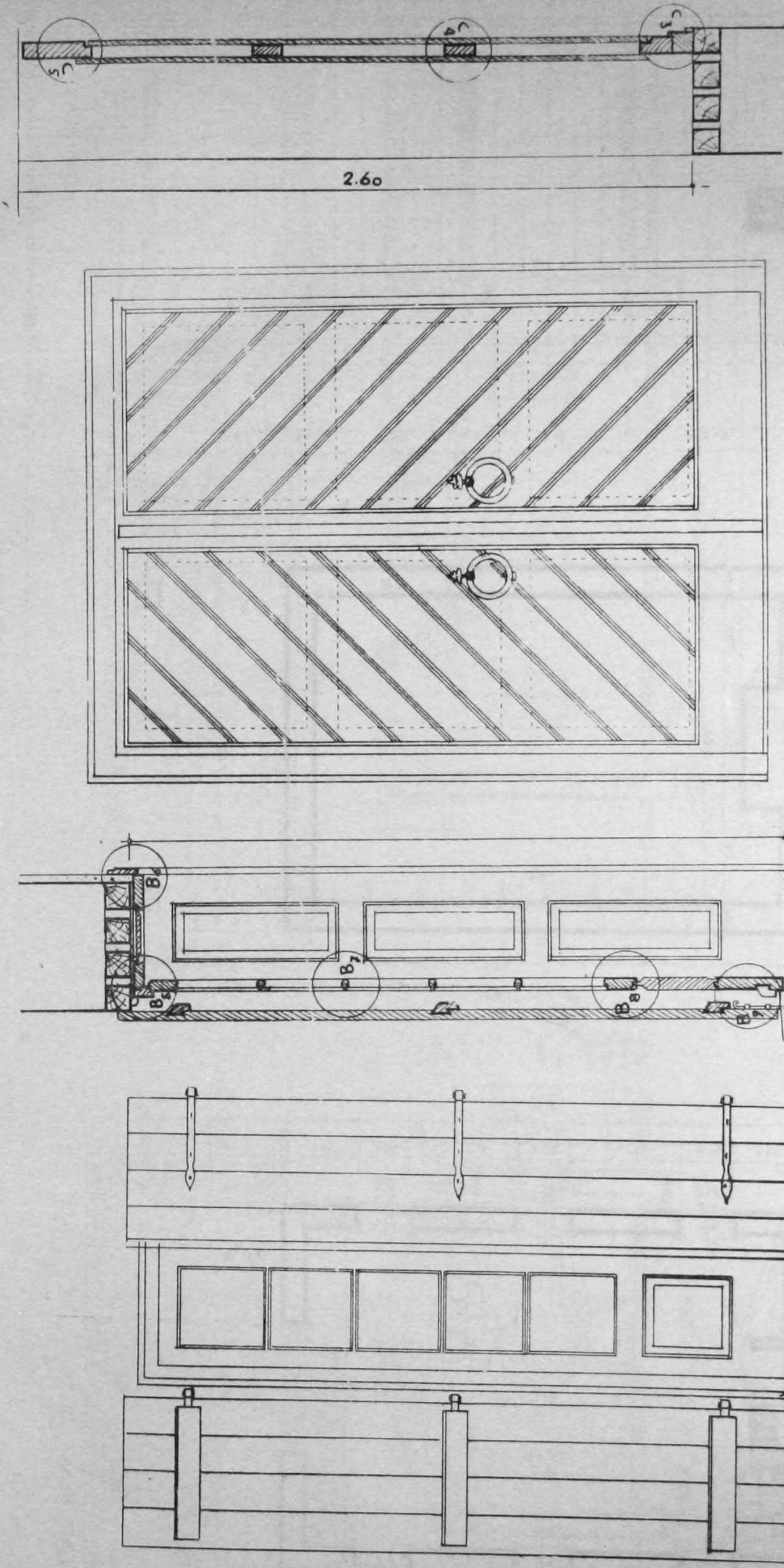
KÖV OKULLARI DOĞRAMA DETAYLARI ÖLÇÜ: 1/2



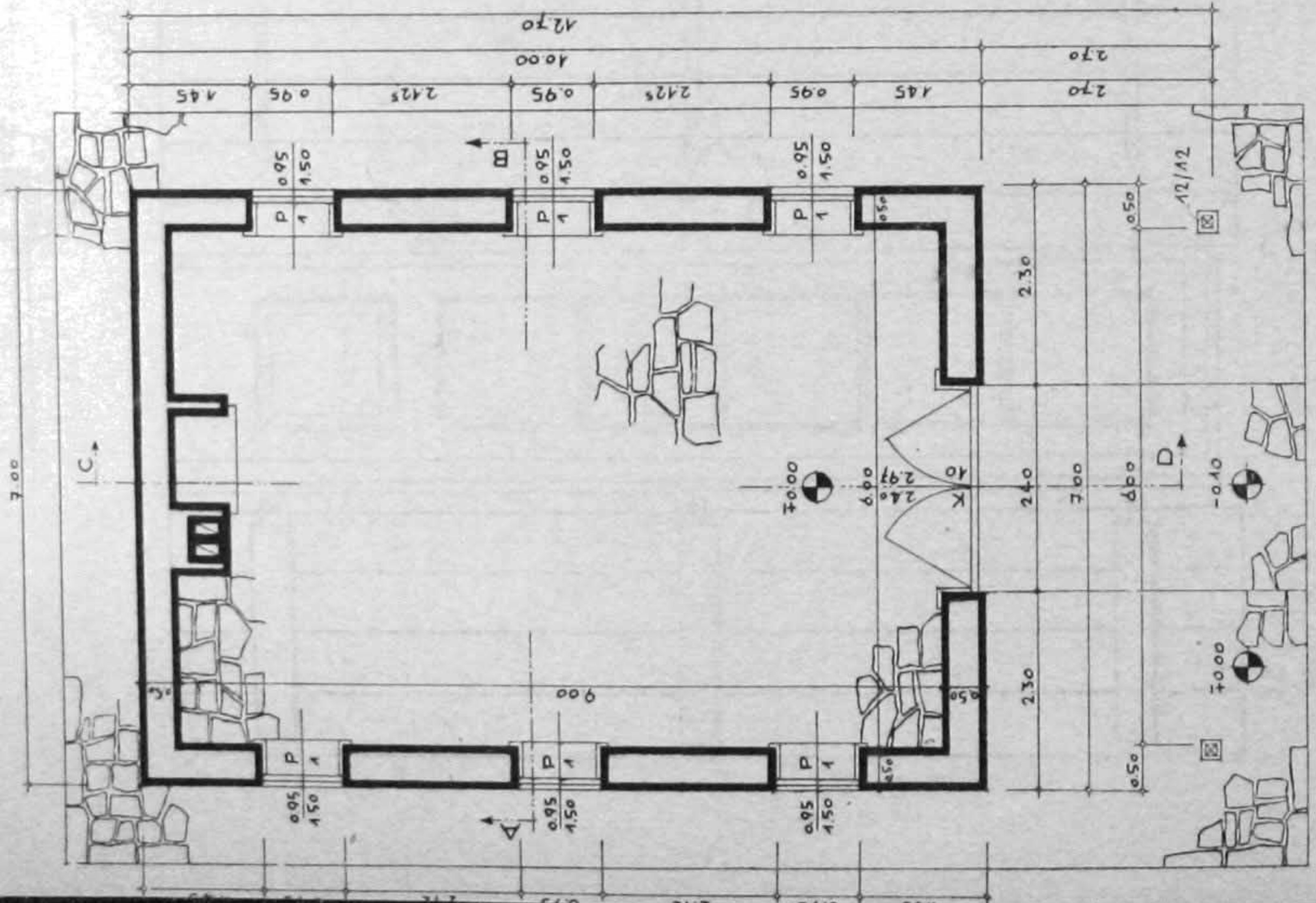


Y. Mimar Asım

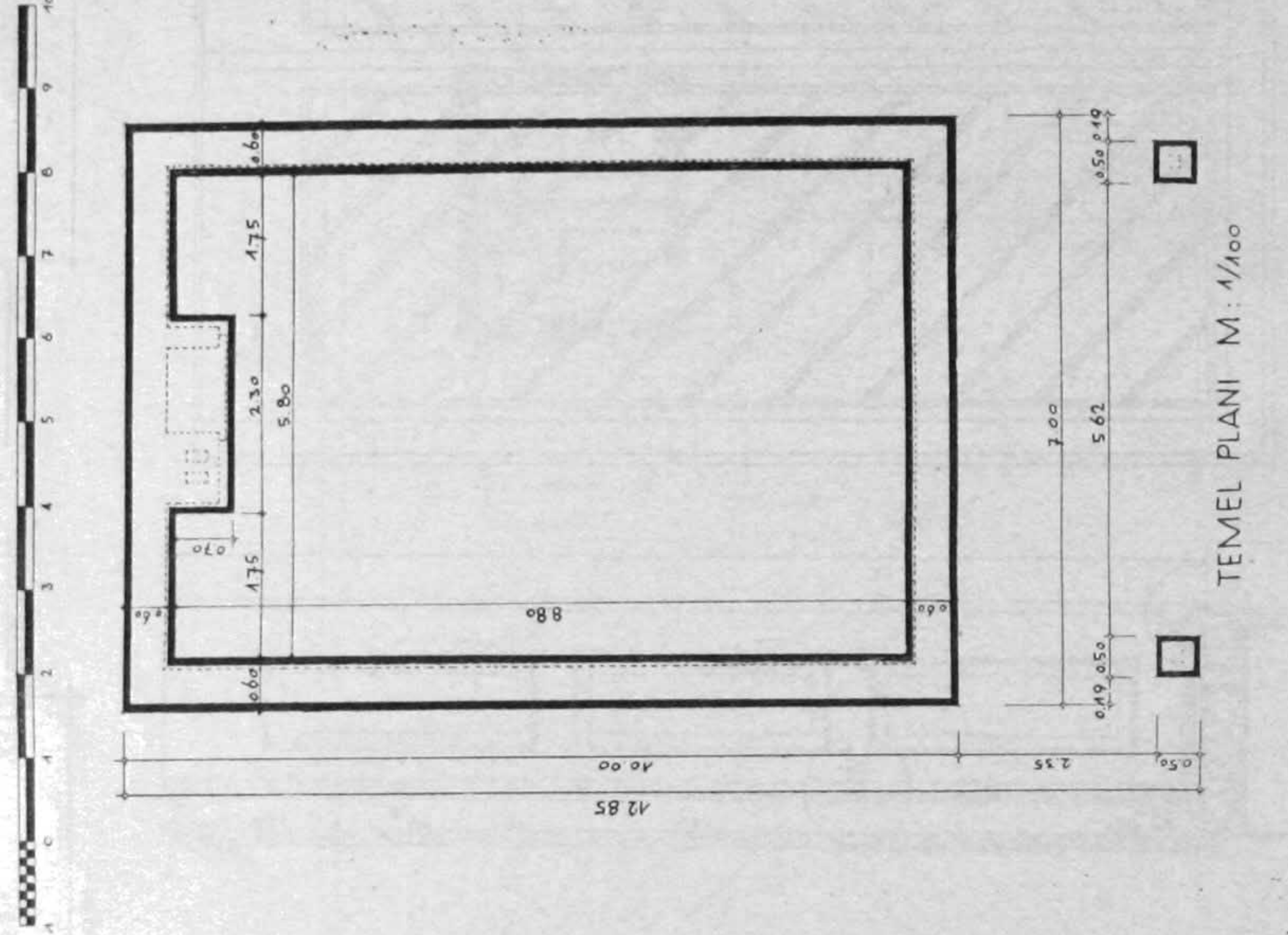
KÖY OKULLARI DOĞRAMA DETAYLARI ÖLÇÜSÜ 1/20



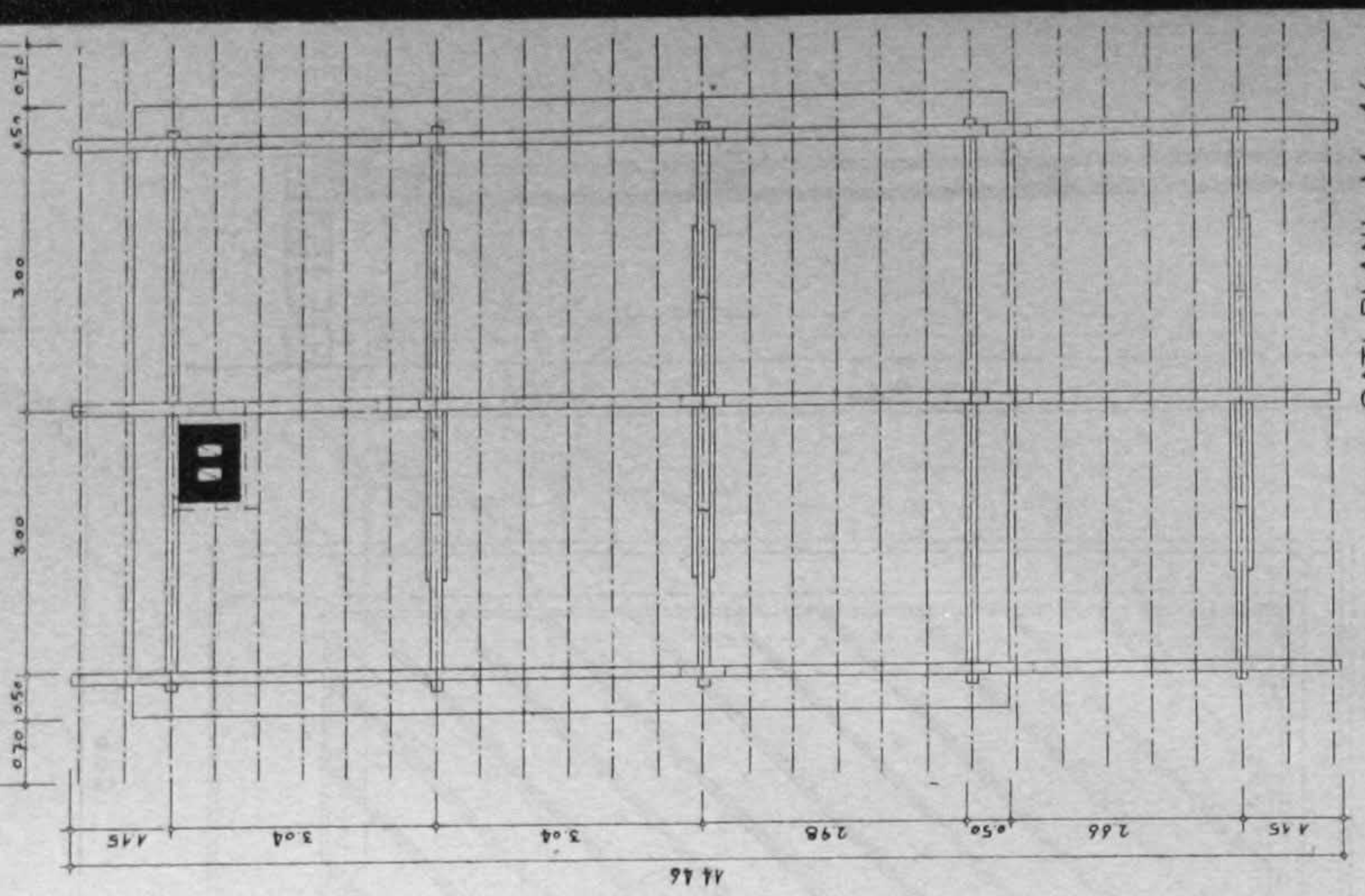
AYRI KÖY OKULU İŞLİĞİ PROJESİ ÖLÇÜ 1/100



YER KATI PLANI M: 1/100



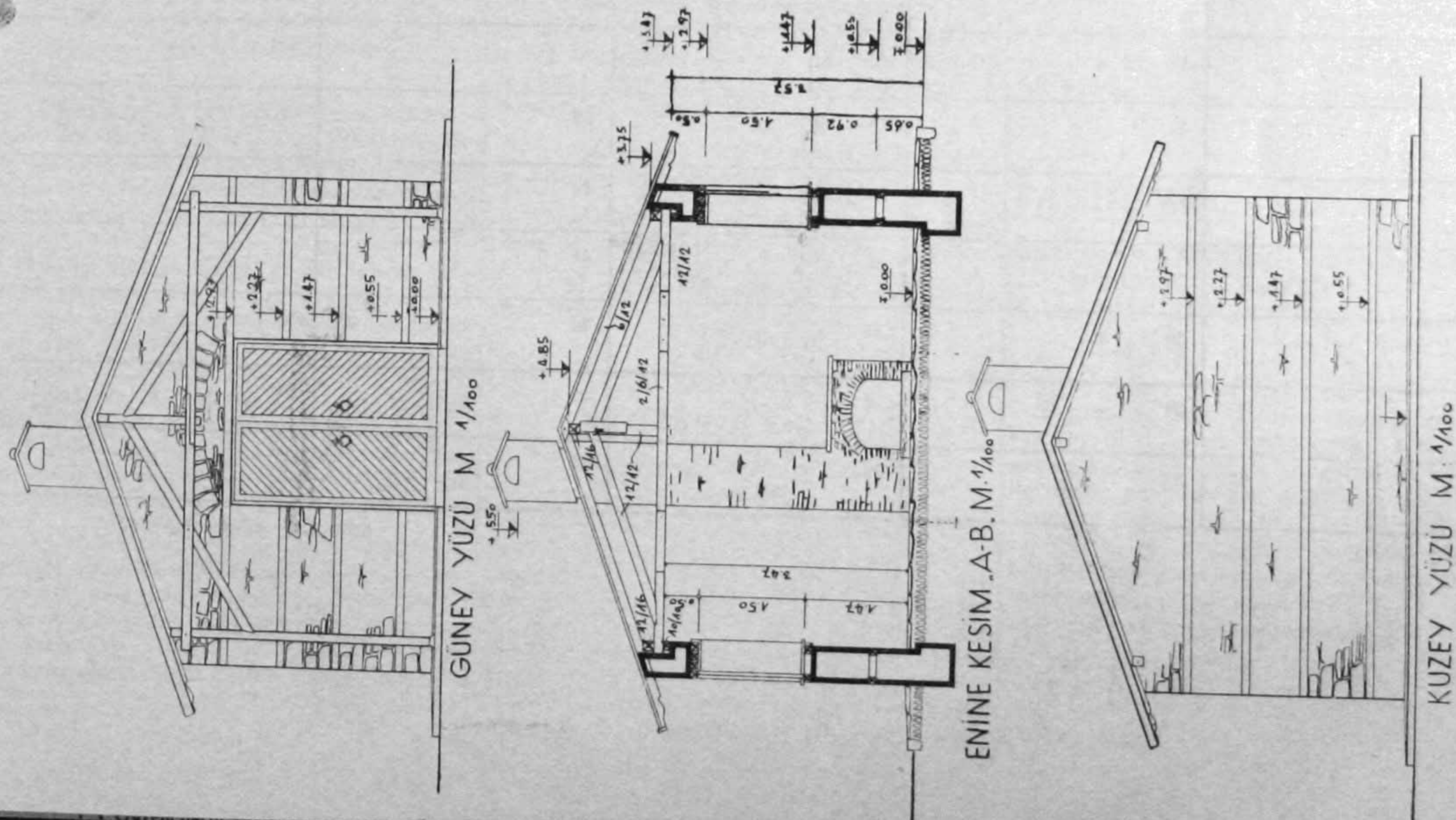
TEMEL PLANI M: 1/100



CATI PLANI M: 1/100

Y. Mimar Asım Mutlu - Absen Yapanar

AYRI KÖY OKULU İŞLİĞİ ÖLÇÜ 1/100



GÜNEY YÜZÜ M: 1/100

BATI YÜZÜ M: 1/100

ENİNE KESİM A-B M: 1/100

BOYUNA KESİM M: 1/100, C-D

KUZUY YÜZÜ M: 1/100

DOĞU YÜZÜ M: 1/100

Y. Mimar Asım Mutlu - Absen Yapanar

AYRI KÖY OKULU İŞLİĞİ

Köylerde türlü plânlara göre evvelce yaptırılmış olan okul binalarının yanına ayrı işlik binaları yaptırılması icabetmektedir. 4274 sayılı kanuna göre öğretmenlik yapacak olan Köy Enstitüsü mezunlarının kültür dersleriyle birlikte çocuklara öğretecekleri sanatlar ve köylülerin ihtiyaçları gözönüne tutularak bu işliklere makasada uygun şekli vermek gerekmektedir. Enstitülerden çıkacak erkek ve kız öğretmenler demircilik, yapıcılık, düğünçülük, dikiş-biçki, dokumacılık, ziraat sanatları öğrendiklerine göre işlik binasının bu sanatları gerçekleştirmeye elverişli vasıfları taşıması lazımdır. Onun için her sanata ayrı karakterde işlik binası yaptırmak hem güç hem de pahalıya mal olacağından bir tip bina projesi hazırlanmış ve bunun türlü maksatlar için kullanılabilmesi gözönünde tutulmuştur. Köy okulları proje masabakasında birinciliği kazanan Yüksek Mimar Asım Mutlu ile Ahsen Yapanar tarafından hazırlanan ayrı işlik binası projesi detay resimleriyle birlikte bundan önceki sayıfalarla konmuştur. Bu binanın meselâ bir sınıflı eğitimli okulların yanına ne suretle yerleştirileceğini gösteren küçük 1/500 ölçüsünde bir vaziyet plânı da vardır. Mütead-

dit derslikli okulların buldukları köylerde işlik binalarından bir kaç tane yapmak icabetmektedir. Ayrıca yerin müsaadesine göre bu vaziyet plânında gösterilen şekle benzeyen bir duruma uyularak bunlar yan yana yerleştirilecektir. İşlik binalarının okul binasından çok uzak olmamaları gözönünde tutularak öğretmen'in iki bina arasında kolayca gidip gelmesi sağlanacak şekilde bir durum yaratılacaktır. Müteaddit derslikli okul binasının yanına yapılacak işlik binaları aynı istikamette bir sıraya dizilemedikleri takdirde binanın iki tarafına birbirine mütenazır olarak yerleştirilebilir. Bu yerleştirme işine karar verilirken yolların durumu okul binasının etrafındaki bahçe ve oyun yerleri gözönünde tutularak bunların her birinin kendi maksadına göre kolay kullanılmasını sağlayacak bir şekil yaratılmalıdır.

Ayrı işlik binalarının ne suretle yapılacaklarını gösteren 1/100 ölçüsünde cephe ve kesim resimleri bundan önceki sayıfalarla meycuttur. Genel olarak okul yapımı sırasında gözönünde tutulacak esaslar anlatılırken işlik binaları hakkında da gerekli bilgi verilmiştir. Ayrıca detay resimleri duvarların nasıl örülece-

ğini, nerelere hatırlar atılacağını ve çatının ne suretle inşa edilceğini açık olarak göstermektedir. Ayrıca bu işliklerde bilhassa demircilik sanatı gerçekleştirilmek istenildiği takdirde kurulacak demirci ocağının bağlanacağı bakanın yeri de gösterilmiş bulunmaktadır.

Yukarıda belirtilen sanatlar her biri mutlak ocak kurulmasını talep ettirmekle beraber her ihtimale karşı bu işlikte demirci ocağının kurulmasına elverişli vasıfta baca ve ocak yeri bırakılması şarttır.

İşliğin içine alınması türlü sebeplerden dolayı mümkün olmayacak olan malzeme için işliğin ön kısmında bir açık sundurma düşünülmüştür. Burası malzemeyi yağmurdan ve güneşten muhafaza için faydalanılacak yerdir. Araba onarılması icabetdiği zaman da bu kısımdan faydalanmak mümkündür.

İşliğin pencereleri dikiş işliği olarak kullanıldığı zaman kâfi derecede aydınlık ve min edecek şekilde hesaplanmıştır. Dikiş, dokuma ve ziraat sanatları işleri için kullanıldığı vakit esas kapının önüne ve içeriye bir rüzgârlık yapılması işliğin kolay ısıtılması bakımından tavsiyeye şayandır.

BU DERGİDEKİ KANUNLAR, KARARLAR VE TAMİMLERLE DİĞER YAZILAR TARAFIMIZDAN OKUNMUŞTUR

1	12	23	34	45
2	13	24	35	46
3	14	25	36	47
4	15	26	37	48
5	16	27	38	49
6	17	28	39	50
7	18	29	40	51
8	19	30	41	52
9	20	31	42	53
10	21	32	43	54
11	22	33	44	55

ANKARA - MAARİF MATBAASI

MİLLÎ EĞİTİM BAKANLIĞI NESRİYAT MÜDÜRLÜĞÜNE HER HAFTA PAZARTESİ GÜNLERİ ÇIKARILAN İLGİLİ MAKAM VE MÜESSESELERE PARASIZ GÖNDERİLİR.

T. C. MİLLÎ EĞİTİM BAKANLIĞI TEBLİĞLER DERGİSİ

YILLIK ABONESİ 40 KURUŞTUR
ABONE TUTARI MALSANDIKLARINDAN BİRİNE YATIRILMALI VE ALINACAK MAKBUZ MİLLÎ EĞİTİM BAKANLIĞI NESRİYAT MÜDÜRLÜĞÜNE GÖNDERİLMELİDİR.

Cilt: 8

23 TEMMUZ 1945

SAYI: 338

KANUNLAR :

MİLLÎ EĞİTİM BAKANLIĞINA BAĞLI TEKNİK OKULLARINDA YETİŞTİRİLECEK ASKERİ MÜHENDİSLER HAKKINDA KANUN

Kanun No. 4779 Kabul tarihi: 2-7-1945

Madde 1 — Millî Eğitim Bakanlığınca bağlı teknik okullarında askerî mühendis yetiştirmek üzere gereği kadar öğrenci okutmaya Millî Savunma Bakanlığı yetkilidir.

Bu öğrenciler Millî Eğitim Bakanlığınca teknik okulları için belirtilen giriş şartlarını taşıyanlar arasından askerî mühendis adayı olarak seçilirler; bunlarda, Millî Savunma Bakanlığınca askerî mühendislik için aranan diğer niteliklerin de bulunması şarttır.

Madde 2 — Birinci madde gereğince askerî mühendis adayı olarak ayrılan öğrencilerin yedek asteğmenliğe nasbedilinceye kadar her türlü ihtiyaçları (Harb Okulu öğrencisi gibi) Millî Savunma Bakanlığınca sağlanır.

Madde 3 — Teknik okulu tahsilini ve meslekleriyle ilgili fabrikalarda bir senelik stajlarından altı ayını muvaffakiyetle bitirenler, yedek, asteğmen ve altı ay sonrada yedinci sınıf askerî memur tayin edilirler. Ve askerî mühendis adını alırlar. Ancak yedinci sınıf askerî memurluğa yükselmelerinde, tayin tarihleri, Teknik okulunun ikinci sınıfına yükseldikleri yıl, askerî liselerden mezun olarak harb okuluna geçmiş bulunan subayların tayin tarihlerine uyandırılır.

Madde 4 — Mühendislik tahsil sırasında bir defadan çok sınıfta kalanların tahsiline son verilerek gedikli üstçavuş rütbesiyle orduya gönderilirler. Bunların orduda yükselmeleri eşitleri gibi yapılır. Ve Teknik Okulundaki tahsil esnasında sınıfta kalanların tekrarladıkları yıllar orduda taahhüdetikleri gedikli hizmet süresinden sayılmaz. Ancak sınıf arkadaşları teknik okulunu bitirdikten sonra bunlardan teknik okullarının ikinci ve daha üst sınıfta geçmiş olanlardan isteyenler askerî memur okuluna gönderilerek askerî memur yetiştirilirler. Burada da muvaffak olanlar rütbesiyle orduya iade edilirler. Bunların askerî memur okulunda geçirdikleri süre gediklilik için taahhüdedilmiş bulunan hizmetten sayılmaz.

Geçici madde 1 — Bu kanunun yayımından önce askerî sanat lisesi mezunlarından teknik okullarında tahsil ettirilene hakkında da bu kanun hükümleri uygulanır. Bunlardan teknik okulundaki tahsillerini bitirenlerin askerî mühendis olarak tayin tarihleri, sanat lisesinden

çıktıkları yıl, askerî liseyi bitirerek Harb okuluna geçen subayların tayin tarihlerine uydurulur. Ancak teknik okulundaki tahsil sırasında sınıfta kalanların tekrarladıkları yıllar kıdemlerinden düşürülür.

Geçici madde 2 — Bu kanunun yayımlanmasından önce teknik okullarında tahsilde bulunan sanatkâr askerî memurlardan yükselme sırası gelenler, teknik okullarında devam ettikleri sınıf imtihanını vererek bir üst sınıfa geçtikleri takdirde bu geçiş sicil sayılarak ordudaki emsalleriyle beraber yükselmeleri yapılır. Bunlardan bir yıldan fazla sınıfta kalanlar, tahsillerine son verilecek, orduya geri gönderilir. Ve ordudaki eşitlerine göre yükselmeleri iki sene geriye bırakılır.

Madde 5 — Bu kanun yayımı tarihinde yürürlüğe girer.

Madde 6 — Bu kanunu Millî Savunma ve Millî Eğitim Bakanları yürütür.
4/7/1945

DEVLET MEMURLARI AYLIKLARININ TEVHİT VE TEADÜLÜNE DAİR OLAN 3656 SAYILI KANUNA EK 4644 SAYILI KANUNDA DEĞİŞİKLİK YAPILMASI HAKKINDA KANUN

Kanun No: 4774 Kabul tarihi: 2/7/1945

Madde 1 — 3/8/1944 tarihli ve 4644 sayılı kanunun 9 uncu maddesinde yazılı (3) sayılı ek görev tazminatı cetveline bu kanuna bağlı (1) sayılı cetvelde yazılı kadrolar eklenmiş ve yine (3) sayılı cetvelden ilişik (2) sayılı cetvelde yazılı kadrolar çıkarılmıştır.

Madde 2 — 16/7/1943 tarihli ve 4472 sayılı kanun kaldırılmıştır.

Madde 3 — Bu kanun 1/6/1945 tarihinde yürürlüğe girer.

Madde 4 — Bu kanunu Bakanlar Kurulu yürütür.
4/7/1945

(1) SAYILI CETVEL

MİLLÎ EĞİTİM BAKANLIĞI

Lise, öğretmen okulu ve orta okul idarecileri

Görevin çeşidi	Sayı	Ücret
Müdür	3	150
Müdür	3	125
Müdür	20	100
Müdür	18	90
Müdür	20	80

Müdür	10	70
Müdür	40	60
Müdür	90	50
Müdür	26	40
Başyardımcı ve Yardımcı	3	80
Başyardımcı ve yardımcı	5	70
Başyardımcı ve yardımcı	15	60
Başyardımcı ve yardımcı	60	50
Başyardımcı ve yardımcı	70	40
Başyardımcı ve yardımcı	100	35
Başyardımcı ve yardımcı	210	30
Başyardımcı ve yardımcı	87	25

SAGLIK VE SOSYAL YARDIM BAKANLIĞI

Kastamonu Devlet Hastanesi Baştabipliği	1	100
İzmir Çocuk Devlet Hastanesi Baştabipliği	1	100
Yozgat Devlet Hastanesi Baştabipliği	1	100

(2) SAYILI CETVEL

Görevin çeşidi	Sayı	Ücret
Köy Okulu Başöğretmenliği	1704	20
Bölge Okulu Başöğretmenliği	162	15
Bölge Gezici Başöğretmenliği	104	20

Devlet Memurları Aylıklarının Tevhit ve Teadülüne dair olan 3656 sayılı Kanun ve bunun 31/10/1944 tarihine kadar yayımlanan ek ve değişiklikleri 5844 sayılı Resmî Gazeteye ilişkin yıllık fihristin 16 ncı sayfasındaki 4673 sayılı kanun başlığı altına tahsiye edilmiştir.

TAMİMLER :

ERKEK TEKNİK ÖĞRETİM MÜDÜRLÜĞÜ 6/VII/1945
SAYI: 71 T./18681
1454
ÖZET:
Ders yılı sonunda bir sergi açılması hak.

Erkek Sanat Enstitülerimizle Erkek Orta Sanat ve Yapı Okullarımızda bir yıl içinde yapılan işleri halka göstermek ve bu suretle çevrenin ilgisini çekmek üzere bundan böyle her ders yılı sonunda birer sergi açılması ve sergi süresince atelyelerin halka açık bulundurulması bu işlerin ne şekilde meydana geldiğinin bilfiil gösterilmesi ve sonuçtan Bakanlığa bilgi verilmesi uygun görülmüştür.

Gereğince iş yapılmasını rica ederim.

Millî Eğitim Bakanı a-
R. Uzel

F. Ü.